

Толпино - место воинской славы русских людей.

В течении своей многовековой истории Россия вынуждена была защищаться и давать решительный отпор врагам , вторгшимся на её территорию. Тысячи и тысячи русских воинов сложили свои головы защищая родную землю. Вечная им память. В России имеется много славных мест , где русские люди проявили героизм и мужество . На Рязанской земле ,одним из таких мест является Толпино.

Сражения на Толпино шли начиная с ордынского нашествия и в плоть до 17 в. смутного времени. В тринадцатом и последующих столетиях Рязанское княжество находилось на окраине Руси. Там проходила граница со степью, дальше кочевники , орда. Рязанская земля первая приняла удар войск Батые. В 14 в. Рязань участвовала в между усобицах и враждовала с Москвой, а в 16-17 вв. испытывала набеги крымских татар и нашествие поляков.<sup>1</sup>

В настоящее время небольшой участок земли, на берегу реки Прони, значится как Толпинское городище и является памятником археологии 11-17 вв. В 19 веке Толпино числилось селом Ряжского уезда, а с 1929 г. вошло в состав новообразованного Кораблинского района Рязанской области.

В разное время, разными людьми изучалось Толпинское городище. Но это были отдельные фрагментарные исследования. Наиболее полную и обобщающую работу провел рязанский археолог В.П.Челяпов.<sup>2</sup> В 11-12 вв. Толпино представляло из себя хорошо укрепленный город : с севера и с юга возвышались оборонительные валы с крепостными стенами. С двух других сторон – обрыв к реке и овраг с водой. В центре города стояла белокаменная церковь во имя вмц. Параскевы Пятницы.<sup>3</sup>

Вероятно в 1237 г. город разрушили и полностью сожгли полчища Батые, двигавшиеся на Старую Рязань. Толпино стояло на пути их движения.<sup>4</sup> Разрушению подверглась и Пятницкая церковь. Эти высказывания подтверждаются сведениями местных краеведов. В 60-х годах прошлого столетия на городище брали песок для строительства дороги, в результате чего южные валы срыли. В нижней части вала, на срезе земли, просматривался толстый слой золы.<sup>5</sup> Вероятно это последствия пожара 1237 г. Но самое главное – с веру золы лежала земля, а значит вал был насыпан,

построена крепость и город возродился. А ведь многие города Древней Руси так и не восстановились после разорения. Они или исчезли совсем, или превратились в села.

Свидетельством возрождения города – крепости на Толпино является восстановление храма Параскевы Пятницы. В Рязанском епархиальном музее «Древлехранилище» имеются белые камни от Пятницкой церкви, с резьбой характерной для 12-13 вв. На одном из блоков видны следы цемьянки, указывающие на до монгольский период строительства.

Важным моментом является наличие кладочного раствора на поверхности самого орнамента. Это говорит только об одном – данный камень использовали вторично: т.е. когда начали восстанавливать храм, камень с орнаментом просто положили в стену, гладкой стороной наружу. И этому казалось бы странному действию, имеется простое объяснение – не было мастеров камнерезов что бы изготовить недостающую резьбу, а храм восстанавливать надо.

Летописных сведений о первых боевых столкновениях на Толпино не сохранилось. Единственными свидетелями тех суровых времен являются многочисленные предметы вооружения, найденные как на самом городище так и в его округе. Это в первую очередь наконечники копий и стрел (рис.1 ). Особым разнообразием отличались наконечники стрел : листовидные (рис.1,1,5), бронебойные четырехгранные и треугольной формы срезни (рис.1,2). Если листовидные наконечники предназначались для поражения легко защищенных воинов, то бронебойные пробивали и кольчугу и панцирные доспехи врага, а срезень наносил глубокие смертельные раны как самим всадникам так и их лошадям. Другим предметом вооружения , найденным на Толпинском городище, является боевой топор( рис.1.3). По мнению специалистов, топоры использовали больше пешие воины ,чем всадники.

Толпино связано с выдающимися военачальниками своего времени : в первую очередь с вел. кн. Олегом Рязанским. Мы знаем , что он строил монастыри, храмы и укреплял границы своего княжества. Анализ белого камня Толпинской Пятницкой церкви показал, что его добывали в каменоломнях в районе г. Венева.<sup>6</sup> В настоящее время это Тульская область, а в 14 веке, при вел. кн. Олеге Рязанском данные территории входили в состав Рязанского княжества.

Эти выводы позволяют нам , с большой долей вероятности, назвать человека, занимавшегося организацией добычи белого камня и его доставкой в глубь Рязанского княжества. Имя этого человека Салахмир – бывший татарский мурза, принявший православие ( в крещении Иоанн, в схиме Иосиф) и ставший верным и надежным соратником в. кн. Олега Рязанского. В 1371 г. кн. Олег Иванович отдал Салахмиру во владение г. Венев и близ лежащие земли , богатые запасами известняка.<sup>7</sup>

Другой важный момент : специалисты по древнерусской архитектуре считают, что возведением белокаменных храмов на Руси могли заниматься только князья. Дело в том что строительство из белого камня- известняка очень трудоемкое и дорогостоящее дело. Такими людскими и денежными ресурсами обладали представители высшей власти.

Таким образом, хотя данные сведения являются косвенными доказательствами , вполне вероятно, что при вел. кн. Олеге Рязанском Пятникий храм перестраивался или поновлялся. А сам князь мог приезжать и следить за ходом стройки и за одно инспектировать состояние оборонительных сооружений.

До середины 17 века Толпино продолжало быть городом- крепостью. В кон. 16в. сюда приходили грабить даже крымские татары, о чем свидетельствуют летописи. *« От царя и великого князя Федора Ивановича всеа Руси на Тулу воеводе нашему князю Петру Ивановичу Буйносову Ростовскому с товарищи. Писал к нам воевода князь Олександр Жировой Засекин, что пришли татаровя на Рязанские места, к Пятнице, к Толпиной, и мы по тем вестям велели идти под люди боярину и воеводе князь Ондрею Ивановичу Шуйскому со многими людьми.(...) Писан на Москве лета 7094-го октября в 10 день .» (1586); « Того же году октября приходили крымские татаровя на Рязанские места к Пятнице в Толпино; и государь велел з берегу под тех людей итти воеводам своим на три полки по росписи». «Лета 7094 приходили, государь, крымские люди на государевы украины к Пятнице к Толпино» (1592).<sup>8</sup>*

Постоянные вражеские набеги потребовали строительства специальных оборонительных сооружений – засек. К 16-17 столетиям на Рязанской земле сформировалась целая система засечных черт. *« Это Ряжская и Шацкая засеки , протянувшиеся от Скопина к Ряжску, Сапожку, устью реки Пара и далее к Шацку и прикрывающие густонаселенные районы Рязанщины»<sup>9</sup>.*

Засеки представляли собой комплекс естественных препятствий (реки, болота, овраги, лесные чащи) и инженерных сооружений ( завалы леса, валы и рвы, частоколы, скрытые ямы). Всё это затрудняло продвижение вражеской конницы и давало возможность собрать силы к обороне города. В системе Рязской засечной черты административной единицей был Пехлецкий стан , а центр его находился на Толпино.<sup>10</sup>

В 1618 г. на Рязанские земли напали запорожские казаки гетмана Сагайдачного. Захвачены и разорены были Скопин и Рязск. Вероятно в этот период у Толпинской крепости так же шли кровопролитные сражения. Об этом могут рассказывать экспонаты Кораблинского краеведческого музея.

Гирька от кистеня (рис. 2.1) имеет следы- вмятины от ударов по вражеским доспехам. Вероятно в одном из сражений она и оторвалась. Кистень является грозным оружием именно ближнего боя, когда нет возможности размахнуться саблей , тем более выстрелить из лука. Удар наносился одним движением кисти руки, отсюда слово «кистень». Шаровидный корпус гирьки железный, наполненный свинцом. На гирьке имеется плоское ушко с отверстием, в которое вставлялось металлическое кольцо для крепления к кожаному ремню, соединенному с короткой рукояткой. Рязанские археологи находили подобные экземпляры гирек. В частности на поселении Баграмово 3 Рыбновского района Рязанской области.<sup>11</sup>

Другим экспонатом Кораблинского музея является обломок крестовины сабли –клыч (рис. 2.2). Данный тип сабли имеет изогнутый клинок. Происхождение - восточное ( возможно Венгрия ?)<sup>12</sup>. В любом случае, условно, мы можем считать это вражеским оружием, поврежденным в сражении. Широко использовались при обороне Толпинской крепости пушки. Пушки были и у нападающих. До нашего времени сохранилось ядро (рис. 2.3 ). Ядро чугунное, вес – 4 кг., диаметр -9,5 см. На круглом боку видна вмятина. Значит этим ядром из пушки стреляли и попали во что- то твердое (кованные ворота крепости, каменная стена храма и т.п.).

Толпино связано с другими выдающимися историческими личностями – с Ляпуновыми. Один из них Прокопий, в 1611 году повел первое ополчение освобождать Москву от засевших там польских захватчиков. В данном случае мы имеем прямые письменные доказательства , указывающие на связь этого рода с Толпино. По документам Рязанской Ученой Архивной Комиссии (РУАК) значится синодик 1754 г., переписанный возможно с более древнего документа, где указан род Ляпуновых как храмоустроителей Пятницкой

церкви. « Родъ Ляпуновыхъ создателей храма: раба твоего Иоанна, Иоанна, Захария, Елены, Анны, Лаврентия, Георгия, схимницы игуменни Прок(лы).»<sup>13</sup> Вероятно храм в нач.17 в. подвергся каким то разрушительным силам, возможно в результате военных действий. Сохранилась прорисовка летописной доски с указанием даты «1626» (рис. 3 )<sup>14</sup>. Специалисты считают, что это дата поновления или восстановления Пятницкой церкви.

К концу 17 в. Толпино утрачивает свое военное назначение. Границы государства Российского отодвигаются южнее и уже в 18-19 вв. Толпино значитя как село. Но память о городе-крепости и героическом прошлом сохранилась. И как бы не рушили (окончательно в 1935 г.) Пятницкую церковь она снова возродилась, пусть даже в несколько ином виде.

После разрушения храма, кирпичи пошли на строительство скотного двора в с. Семион. В 90-х годах прошлого столетия развалился сам колхоз, а в след за ним пришли в негодность все его строения. Кирпичи, пролежавшие более двух сот лет в стенах Толпинкой Пятницкой церкви и еще почти век в колхозных строениях, оказались достаточно прочны.

Стараниями о. Владимира Удовенко , в то время настоятеля Боголюбской церкви с.Семион, и помощью благотворителей, из этих кирпичей в селе была построена Пятницкая часовня. Внутри часовни на стене изображены иконы воинов-защитников Земли Русской :св. прп. Илии Муромца, свв.блг.кнн. Александра Невского и Андрея Боголюбского (рис. 4.)

#### Литература и примечания.

1. Археологическая карта России. Рязанская область. Ч.1.М.1993.Стр.30; Серовский Н. Ф. Наше прошлое. Исторические материалы о городе Рязске и его уезде. М.2002. Стр. 46-53.

2. Челябинов В.П. Толпинское городище и его округа // Рязанский богословский вестник. №1(9). 2014. Стр. 103-120.

3. Монахиня Мелетия Панкова, Пасынков С.В. Толпинский храм во имя великомученицы Параскевы Пятницы ( к вопросу о времени его построения)// Рязанский богословский вестник.№1 (7).2013.Стр.4-5.

4. Комаров К.Н. От битвы на р. Сити до битвы на р. Воже. // Битва на Воже и Куликовское сражение.Рязань.2006. Стр.22, рис.1.

5. Записи краеведческой работы того времени находились в библиотеке с. Семион Кораблинского района Рязанской области.

6. Исакова Т.Н., Алексеев А.С., Пасынков С.В., Флоренский П.В. Каменноугольная фораминиферовая биота и её прикладное значение для реставрационных работ белокаменных построек. // Объекты палеонтологического и геологического наследия. Кунгур.2013. Стр. 28-29.

7. Клянин Р.В. Венев (историко–археологический очерк) // Археологические памятники Москвы и Подмосковья. Часть третья / Тр. Музея истории города Москвы.- Вып. 10.М.2002. Стр.117-120 ; Нагорнов В.П., Гераськин Ю.В. Салахмир или Хоросмир // Материалы и исследования по Рязанскому краеведению.Т.14.2007. Стр.55-64; Геологические памятники природы России.М.1998. Стр.47-51.

8. Юрин В.А. Первые письменные упоминания о Пятницкой церкви на Толпино // Материалы 8-х краеведческих чтений памяти протоиерея В.И. Гаретовского. Рязань.2013. Стр.202-203.

9. Археологическая карта России. Рязанская область. Ч.1.М.1993. Стр.36.

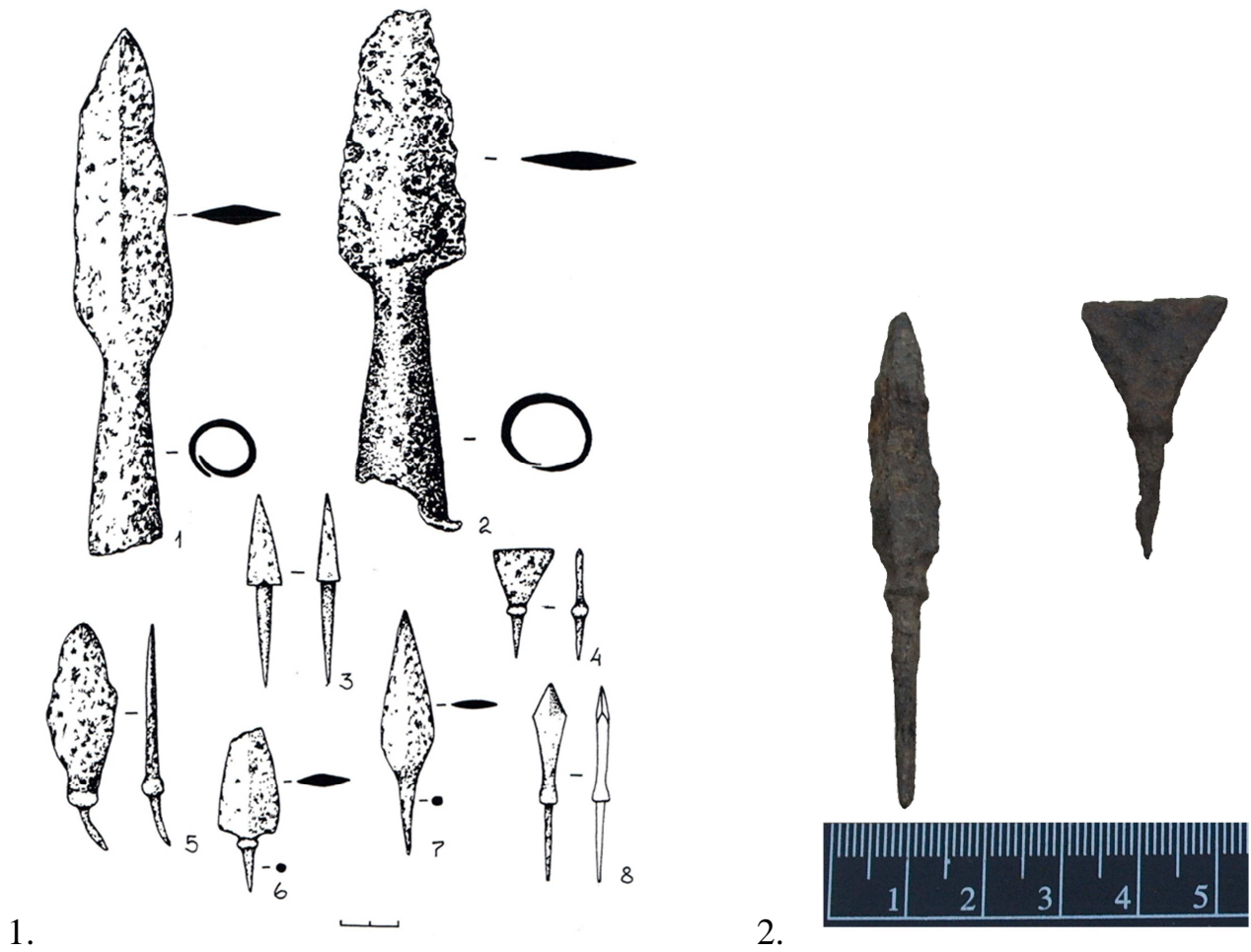
10. Гордова Ю.Ю. Топонимия Ряжской засечной черты. Рязанский этнографический вестник. №37. Рязань.2006. Стр.48-49.

11. Иванов Д.А., Буланкин В.М. Археологические исследования на реке Воже в 2003-2007 гг. // Битва на Воже и Средневековая Русь. Рязань.2009. Стр13; стр.38., рис.8.1.

12. Благодаря помощи М.Ф. Третьякова была проведена консультация у специалистов Государственного Исторического Музея г. Москвы.

13. Самарянов В. Медный крест складень , случайно найденный на берегу реки Прони близ церкви села Толпино Ряжского уезда. // Труды Рязанской Ученой Архивной Комиссии.1889.Т.IV.№3.Стр.60.

14. Прорисовка сделана Н.Н. Ворониным. Н.Н.Воронин (1904-1976) – выдающийся специалист в области древнерусской архитектуры. В 1928 г. он посещал Толпино и сделал обмеры и прорисовки Пятницкой церкви. Архив Н.Н. Воронина находится в Областном архиве г. Владимира. Материалы любезно предоставлены В.А. Юриным.



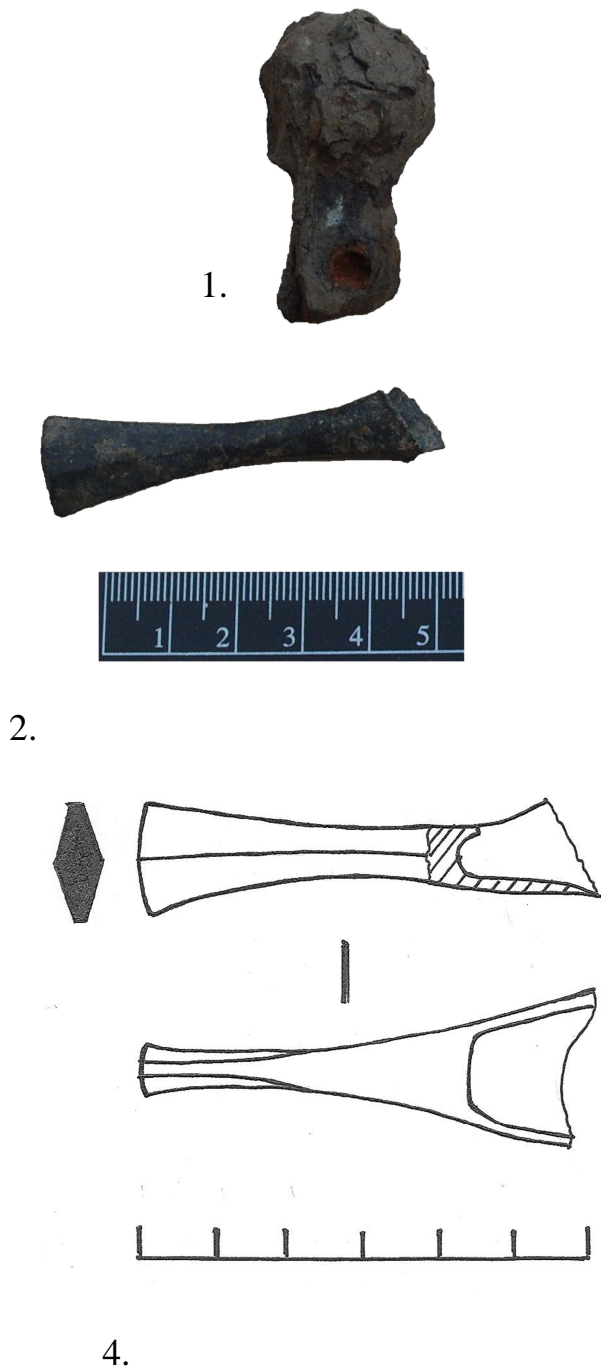
1.

2.



3. (без масштаба)

Рис. 1 Предметы вооружения с Толпинского городища, 13-14 вв.: 1 – по В.П.Челяпову, наконечники стрел и копий; 2 – наконечники стрел, бронебойный и срезень, находки краеведов; 3 – боевой топор, Кораблинский краеведческий музей.



3. (без масштаба)

Рис.2 Предметы вооружения с Толпинского городища 16-17 вв. : 1 – гирька от кистеня, железо ; 2 – перекрестие от сабли , цветной металл, ; 3 – ядро от пушки, чугун ; 4 – прорисовка перекрестия.



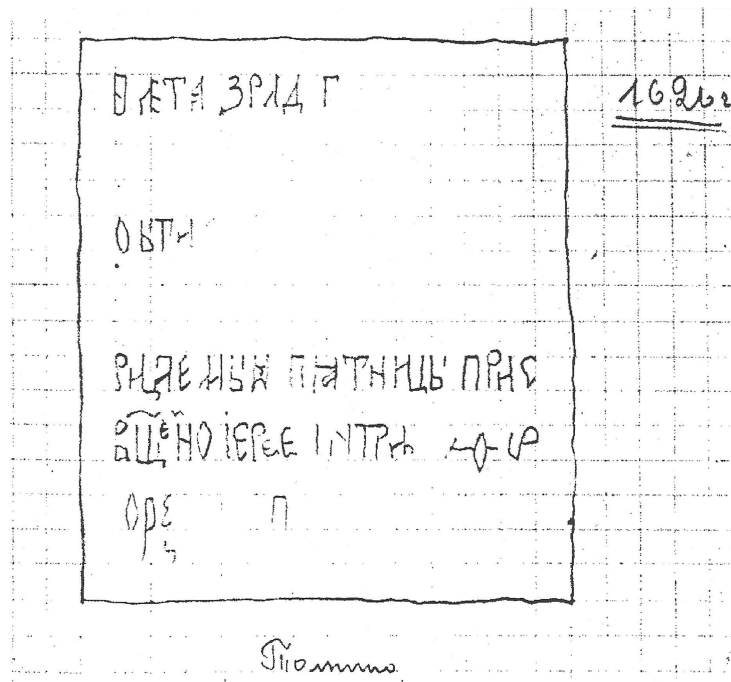


Рис. 3 Прорисовка , летописной доски на стене Толпинской Пятницкой церкви выполненная Н. Н. Ворониным ,где читается дата «1626».



1.



2.

Рис. 4. Пятницкая часовня в с. Семион : 1 – внешний вид; 2.-внутри: св.прп. Илия Муромец, свв. блг. кнн. Александр Невский и Андрей Боголюбский.

(Материалы тринадцатых краеведческих чтений памяти протоиерея  
В.И.Гаретовского. Рязань. 2017 – в печати )