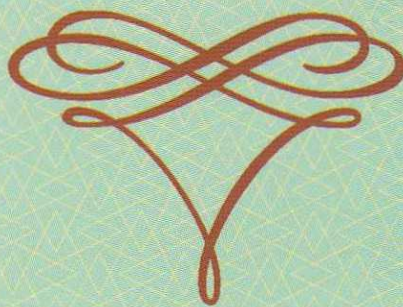


Администрация муниципального образования –  
Ряжский муниципальный район  
Общество исследователей истории Ряжского края  
им. В.И. Гаретовского  
Научно-исследовательская лаборатория теории, практики  
и методики краеведения в ОУ ОГБОУ ДПО «Рязанский институт  
развития образования»  
Ряжский краеведческий музей

**МАТЕРИАЛЫ ДЕСЯТЫХ  
КРАЕВЕДЧЕСКИХ ЧТЕНИЙ  
ПАМЯТИ В.И. ГАРЕТОВСКОГО**

(26 – 28 февраля 2014 г.)



Рязань 2015

*С.В. Пасынков*

## Кресты с Толпинского городища и его округи

Толпинское городище – известный археологический памятник XI – XVII веков. Он находится на берегу р. Проня, северо-восточнее села Незнаново Кораблинского района Рязанской области. По документам XIX века это место значится, как с. Толпино с Пятницкой церковью (разрушена в 1935г.). С северной стороны городища сохранились валы и рвы – остатки оборонительных сооружений. Первое письменное упоминание о Толпино относится к 1303 г. В княжеской грамоте говорится о «Толпинской дороге» и «Толпинском волостеле». В сохранившихся летописях Толпино не упоминается. Возможно в древности город имел другое название.<sup>1</sup>

Впервые городище обследовано в 1874 году священником Н.В. Любомудровым.<sup>2</sup> На протяжении XX столетия на памятник не раз обращали свое внимание историки и археологи. Проводились топографические замеры, закладывались стратиграфические шурфы, но до полномасштабных раскопок дело так и не дошло.

Однако, на распаханых селищах и обнажениях культурного слоя, местными краеведами были собраны значительные коллекции вещей. Этому способствовала разработка в середине XX столетия песчаных карьеров на городище. На основании находок, учитель истории В.О. Антипов, организовал музей в школе села Семион. Часть находок он передал в Кораблинский краеведческий музей. Среди найденных предметов встречаются изделия древнерусского времени: керамика XII – XIII веков, женские украшения, бронзовое писало, костяной гребень, цилиндрический замок, наконечники стрел и копий, свинцовая вислая печать епископа Арсения (с 1198 г.).<sup>3</sup> В Кораблинском краеведческом музее хранятся предметы и более позднего времени, XVI – XVII вв.: ядро от пушки, гирька от кистеня, обломок перекрестия (гарда) сабли. Характер данных артефактов указывает на кровопролитные сражения у Толпинской крепости. Это соответствует письменным сведениям, обнаруженным В.А. Юриным. Они датируются 1586 годом: *«Тово же году октября приходили крымские татаровя на Резанские места к Пятнице в Толпино; и государь велел з берегу под тех людей итти воеводам своим на три полки по росписи».*<sup>4</sup>

Об архитектуре Толпинской церкви мы можем судить, по архивным материалам, выявленным рязанским исследователем Е. Данилиным.<sup>5</sup> Сведения, обнаруженные им в Рязанском архиве, подтвердили принадлежность к Пятницкой церкви белокаменных барельефов, найденных в 2010 году в с. Толпино.<sup>6</sup>

Многие годы изучению истории родного края посвятил сельский учитель А.М. Хохлов (1905 – 1974 гг.). Его школьный музей в селе Асники был известен далеко за пределами Кораблинского района. Часть коллекции А.М. Хохлова составляли христианские изделия средневековой металлопластики: кресты, нательные иконки, складни. В последствии они поступили в фонд Кораблинского музея. В основу данной публикации положены кресты, найденные непосредственно на Толпинском городище (рис. 5, 7), на его селищах (рис. 2), и территориях в округе городища (рис. 1, 3, 4, 6).

**Рисунок 1.** Обратная створка энколпиона с изображением восьмиконечного Креста с «сиянием» в центре, размер 4,8x4 см. На концах створки имеются медальоны с плохо читаемыми буквами: **ICXC** по вертикали и **NIKA** по горизонтали. Буквы нанесены углубленными линиями, без следов черни. Створка могла принадлежать или комбинированному рельефно-черпевому (тип. III.2.4) или черпевому энколпиону с закругленными концами (тип. IV.4.6).<sup>7</sup> В первом случае на лицевой створке в центре могло быть изображено рельефное Распятие с предстоящими на боковых концах створки (инкрустацией). Во втором случае на обеих сторонах изображался Крест и буквы в медальонах. Аналогичные энколпионы были широко распространены в южных землях Древней Руси в XII – первой половине XIII веков. Хранение: Кораблинский краеведческий музей, инв. КП 628-МЗ. Атрибутация обеих створок энколпионов проведена А.А.Песковой (Институт Истории и Материальной Культуры РАН, г. С.-Петербург).

**Рисунок 2.** Створка Борисоглебского энколпиона, XII – нач. XIII веков. Найдена на одном из селищ Толпинского городища. Размер (без ушек) 5,7x4,8 см. В центре створки изображен св. князь Глеб в рост, с храмом в левой руке, правая прижата к груди. На левой оконечности горизонтальной перекладки видна буква «Г», что указывает на имя князя. Концы энколпиона круглоконечные с тремя медальонами. В медальонах погрудные изображения святых, их лики определить невозможно. Изображение князя также нечеткое, расплывчатое. Это указывает на то, что отливка энколпиона сделана по отпечатку в глиняной форме со старого образца. Буква «Г» дорезана на готовом изделии вручную. На каждом конце Креста имеются выступы «слезки». Верхний и нижний концы имеют по две проушины, с верху одна сломана. Согласно принятой классификации Крест относится к типу II.3.1 – рельефным Борисоглебским.<sup>8</sup> Аналогичные энколпионы находили во время раскопок в городах- крепостях, погибших от татаро-монгольского нашествия. Кресты-энколпионы носили на груди и предназначались для хранения мощей или иных святынь. Хранение: частная коллекция.

**Рисунок 3.** Крест нательный шестиконечный с тремя шариками на концах. Вертикальная и горизонтальная длинная перекладки дополнены двумя парами

шариков. Поверхность креста заполнена шариками, имитирующими зерно. Размер (без ушек) 3,2 x 2,3 см. Аналогичные Крестики найдены в Новгороде, Твери, Ростиславле Рязанском. Период хождений основной массы аналогий выпадает на XII – XIII века.<sup>9</sup> Хранение: Кораблинский краеведческий музей, инв. К.П.-627.

**Рисунок 4.** Крест четырехконечный, оборотная сторона гладкая, в нижней части утолщение округлой формы. Сохранность Креста плохая, однако можно рассмотреть в центре рельефно выступающий Крест, Копие, Трость. Размер (без петли) 1,8x1,3 см. Аналогов не найдено. Форма Креста с расширяющейся нижней частью, может указывать на XV – XVI века. Хранение: Кораблинский краеведческий музей, инв. К.П.- 626.

**Рисунок 5.** Крест четырехконечный, вокруг средокрестия лучистый венец, концы прямоугольные. На лицевой стороне рельефно выступает Голгофский Крест, Копие, Трость. Под Крестом в пещере Глава Адама. На концах перекладин имеются прямоугольные клейма с нечитаемыми буквами. Размер (без ушка) 3,8x2,7 см. На оборотной стороне: узоры, схожие с узорами на лицевой стороне. Оглавие имеет вид плоского ушка. Медный сплав, XVII век. Приобретен автором в 2009 году у жителя села Семион. С его слов: «Найдено на Толпинском городище». Крест передан на хранение в Иоанно - Богословский монастырь.

**Рисунок 6.** Крест напрестольный – Распятие, медный сплав, литье, XVIII – XIX век. Размер 10x5,7 см. Внутри рельефом выступает восьмиконечный Крест с изображением распятого Христа. Над Распятием образ Господа Саваофа в облаках с распростертыми руками. Ниже голубь – образ Святого Духа. На верхней перекладине два летящих Ангела, возносящих Крест. Внизу перекладины надпись Ц[А]РЬ С[ЛА]ВЫ. Над нимбом распятого Спасителя надпись I.N. Ц.I., у Его ладоней – ICXC. По периметру длинной перекладины идет текст: сверху – **РАСПЯТИЕ ГОСПОДА НАШЕГО ИИСУСА ХРИСТА**, снизу – **КРЕСТУ ТВОЕМУ ПОКЛОНЯЕМСЯ ВЛАДЫКО И СВЯТОЕ ВОСКРЕСЕНИЕ ТВОЕ СЛАВИМ** (в современном написании). По бокам Распятия орудия Его страстей: Копие и Трость. Под ногами гора Голгофа с черепом Адама и буквами МЛСР (место лобное стало раем) и буквами ГА (глава Адама). На нижней оконечности Креста и перекладины имеется выгравированный растительный орнамент в виде линий-веток с листиками и точками-семенами.

Оборотная сторона Креста гладкая. Сверху вниз идет текст в 7 строк. Текст плохо читаем, но отдельные слова и фразы позволяют восстановить все содержание, типичное для данных Крестов: **«КРЕСТ ХРАНИТЕЛЬ ВСЕЙ ВСЕЛЕННОЙ, КРЕСТ КРАСОТА ЦЕРКОВНАЯ, КРЕСТ ЦАРЕМ ДЕРЖАВА, КРЕСТ ВЕРНЫМ УТВЕРЖДЕНИЕ, КРЕСТ АНГЕЛАМ СЛАВА, КРЕСТ БЕСОМ ЯЗВА»**. Данный тип напрестольных Крестов в XVII-XIX вв. имел широкое распространение на всей территории России. Хранение: Кораблинский краеведческий музей, инв. КП.2141-М20. Приношу слова благодарности В.А. Юрину, указавшему содержание текста на обороте Креста.

**Рисунок 7.** Крест четырехконечный, концы прямоугольные, XVIII – XIX века. Размер без оглавия 2,8x1,9см. В центре рельефом выступает Крест Голгофа, Копие, Трость, у основания Глава Адама. Над Крестом размещена надпись Ц[А]РЬ СЛ[А]ВЫ. На горизонтальной перекладине буквы ICXC, снизу С[Ы]НЬ Б[О]ЖИЙ. Между Крестом и Копием читается NIKA. Оглавие Креста бочкообразной формы. На оборотной стороне плохо читаемый текст. Обычно в таких случаях помещали текст из 67 псалма: «**Да воскреснет Бог...**» Приобретено автором в 2009г. у местного жителя. По его словам, Крест найден на Толпинском городище. Передан на хранение в Иоанно-Богословский монастырь.

#### Заключение

1. Домонгольские Кресты с Толпинского городища и его окружи могут быть привозными, но какая то часть могла быть изготовлена местными ювелирами. Толпино в XII – нач. XIII веков являлось хорошо укрепленным городом, стоящим на речном торговом пути. Наиболее весомым аргументом, в пользу местного изготовления, можно считать небольшую (4x3.5см.) литейную форму, найденную на Толпинском городище (Кораблинский музей, инв.КП163/14). Полуформа предназначалась для отливки из цветного металла женских украшений с шариками на концах.

В 1990 году на восточном посаде городища прозводились археологические раскопки под руководством И.Ю. Стрикалова (Институт Археологии РАН, г.Москва). В частности, было обнаружено большое количество обломков стеклянных браслетов.<sup>10</sup> В 2006 году селище 4 осматривал известный рязанский археолог В.П. Челябинов. На вспаханном поле был найден оплавленный кусок песка зеленого цвета, что характерно для высоких температур при изготовлении стекла. Зеленый цвет получали, добавляя в стекло окиси меди. Всё это также указывает на наличие местного ювелирного производства.

2. Катастрофическое разорение Рязанского княжества ордами Батыя в 1237 г. привело к тому, что многие города так и не восстановились в своем былом величии. Несколько иначе обстояло дело с Толпино. Как город с обширными посадами и различными ремесленными мастерскими он перестал существовать. Однако как крепость на торговом пути Толпино просуществовало вплоть до Смутного времени, о чем говорят находки предметов вооружения. Находясь на окраине Русского государства, дальше – степи с враждебными племенами кочевников, у жителей города – крепости не было возможностей заниматься некоторыми видами ремесел. Кузнецы были нужны, а вот без ювелиров можно было обойтись. Таким образом, Кресты более позднего времени - привозные.

3. Напрестольные Кресты (рис. 6) находились в каждом храме. Они лежали рядом с Евангелием на аналое и после таинства Исповеди каждый прихожанин прикладывался к ним, совершая крестное знамение. В годы богоборческой власти все храмы были подвергнуты разорению, многие полностью разрушены. Что-то из церковной утвари удавалось сохранить местным жителям. Село Асники Кораблинского района, где в школе краевед А.М. Хохлов организовал музей, находится в границах треугольника, в вершинах которого располагаются

села: Никитино, Семион, Незнаново (рис. 8). В каждом селе стоял храм. В Незнаново – храм великомученицы Параскевы Пятницы (восстановлен, действует). В Семионе – церковь Боголюбская (восстановлена, действует). В Никитино – храм Архистратига Михаила (требует восстановления). К этому следует добавить село Толпино с Пятницкой церковью (не сохранилась). Собирая коллекцию древностей, А.М.Хохлов, наверняка, обошел все села в округе. Вполне вероятно, что данный напрестольный Крест, мог находиться в одном из вышеуказанных храмов, а после их разорения был сохранен кем-то из местных жителей.

#### *Литература и примечания*

1. Археологическая карта России. Рязанская область. - Часть 3. - М., 1996. - С. 19 – 20; *Добролюбов И.* Историко-статистическое описание церквей и монастырей Рязанской епархии, ныне существующих и упраздненных, со списками их настоятелей за XVII – XIX ст. и библиографическими указателями. – Рязань, 1996. - Т. 2. - С. 376; *Самарянов В.* Медный крест-складень, случайно найденный на берегу реки Прони близ с. Толпино, Рязжского уезда // Труды РУАК за 1889 г. - Т. IV. – Рязань, 1890. - С. 60 – 62.

2. *Любомудров Н.В.* Местногеографические древности в Рязанской губернии // Приложения к Рязанским епархиальным ведомостям. – Рязань, 1874. - № 1. - С. 2 – 3.

3. Свинцовая вислая печать первого рязанского епископа Арсения (с 1198г.) хранится в Рязанском епархиальном музее «Древлехранилище». См.: Игумен *Серафим Питерский*, мон. *Мелетия (Панкова)*. Печать епископа Арсения, первого в ряду Рязанских иерархов // Рязанский церковный вестник. - № 3. - 2007. - С. 128 – 133.

4. *Юрин В.А.* Первые письменные упоминания о Пятницкой церкви на Толпино // Материалы 8-х краеведческих чтений памяти протоиерея В.И. Гаретовского. – Рязань, 2013. - С. 202 – 203.

5. ГАРО. Ф. Р-6859. Оп. 1. Д. 162.

6. Монахиня *Мелетия (Панкова)*, *Пасынков С.В.* Толпинский храм во имя великомученицы Параскевы Пятницы. (К вопросу о времени его построения) // Рязанский Богословский вестник. - № 1(7). - 2013. - С. 4 – 35.

7. *Корзухина Г.Ф., Пескова А.А.* Древнерусские энколпионы // Кресты – реликварии XI – XIII вв. - СПб., 2003. - Рис. Табл.72,73; Рис.Табл.91.

8. *Корзухина Г.Ф., Пескова А.А.* Указ.соч. Табл.41.П.3/1-3, табл.39.П.3.1/5.

9. *Остапенко А.А.* Христианские древности Ростиславля Рязанского (из раскопок 1991-2010гг.) // Российская археология. 2013. - № 1. С. 130 – 132, рис. 1.4-5.

10. *Стрикалов И.Ю.* Охранные раскопки на Толпинском городище в 1990г. Елец и его окрестности. Тезисы докладов научной конференции. Елец, 1991. - С. 121 – 123.



Рис.1. Створка энколпиона, размер 4,8x4см., XII – нач. XIII вв.



Рис.2. Створка энколпиона, размер 5,7x4,8см., XII – нач. XIII вв.



Рис.3. Крест нательный, размер 3,2x2,3 см., XII – XIII вв.



Рис.4. Крест нательный, размер 1,8x1,3см. , XV – XVI вв.(?).

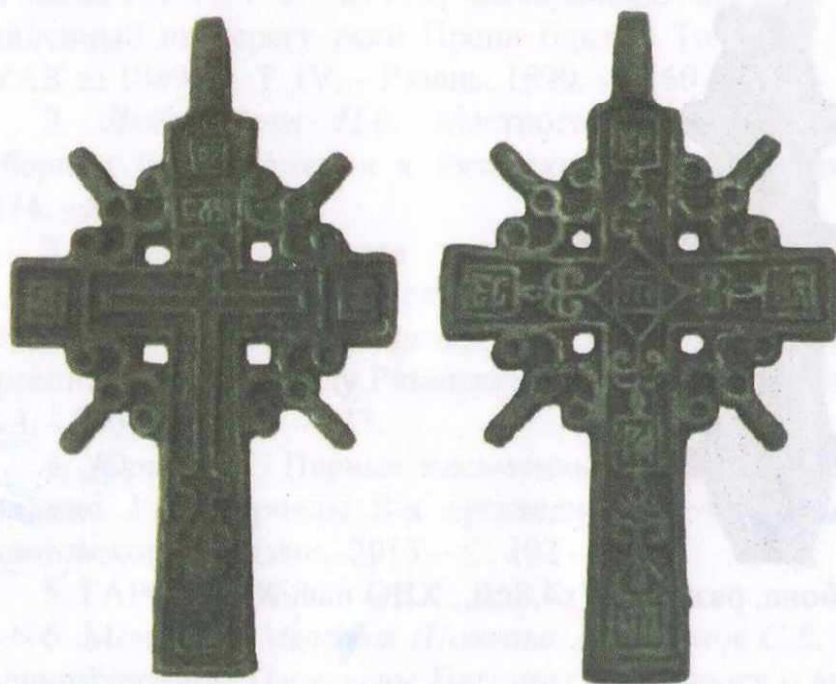


Рис.5. Крест нательный, размер 3,8x 2,7 см., XVII в.





Рис.6 Крест напрестольный, размер 10x5,7 см., XVIII – XIX вв.



Рис.7. Крест нательный, размер 2,8x1,9см., XVIII – XIX вв.

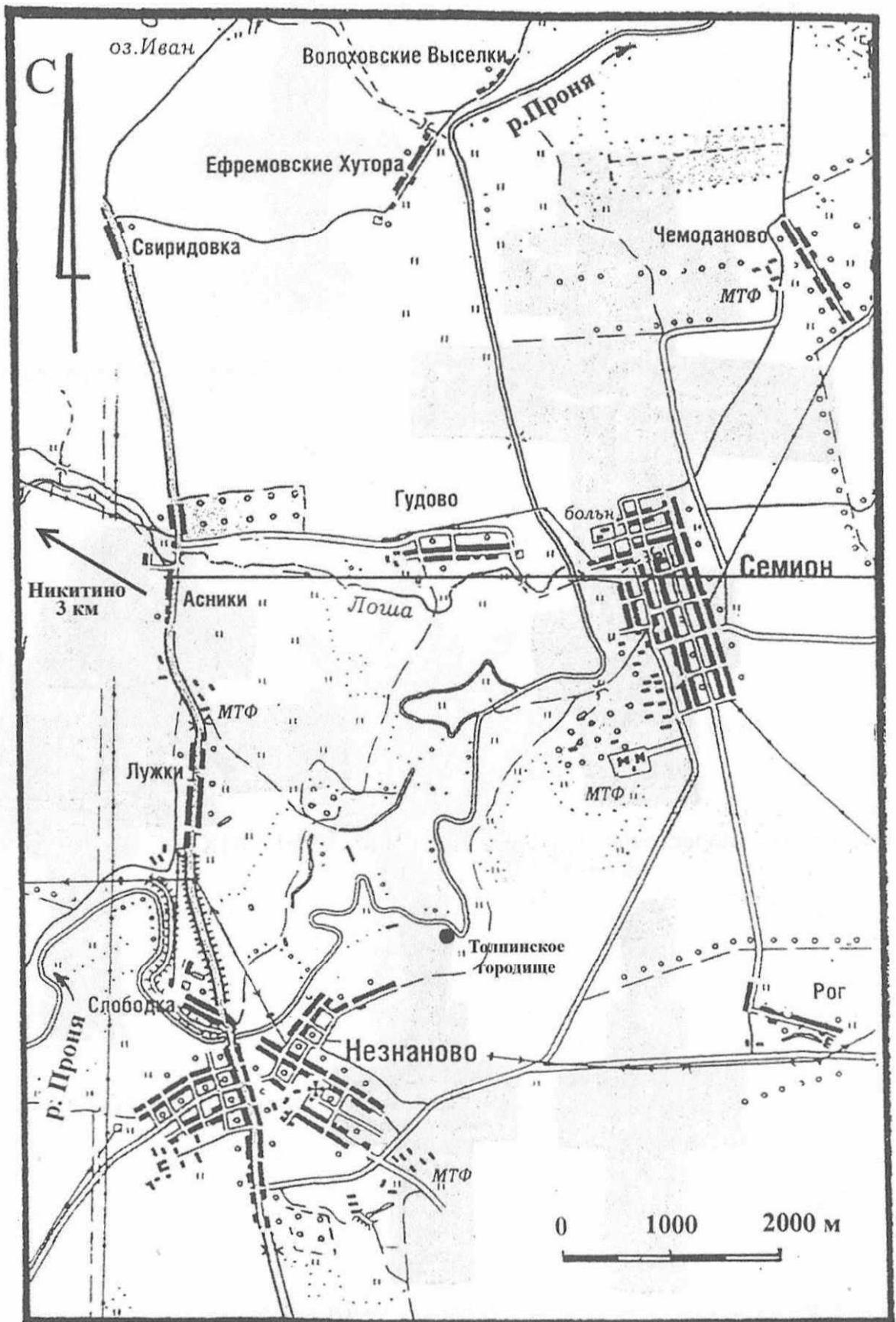


Рис.8 Ситуационный план расположения Толпинского городища и его округи.