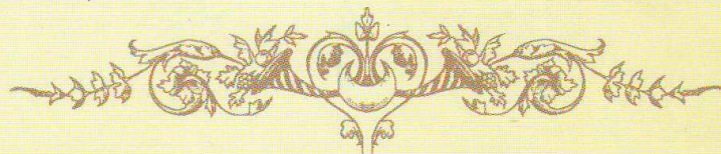




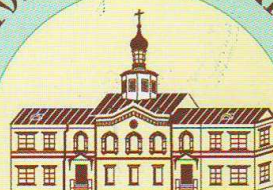
РАЗАНСКИЙ БОГОСЛОВСКИЙ

ВЕСТНИК



№1 (9) 2014

РАЗАНСКАЯ ПРАВОСЛАВНАЯ



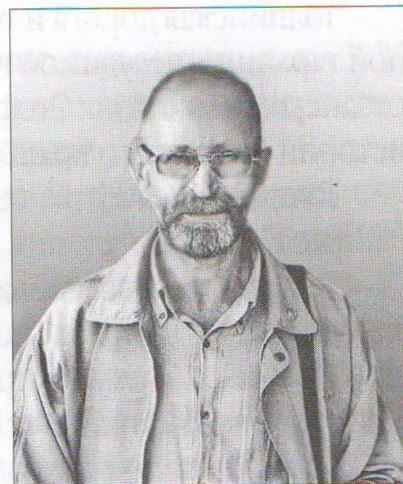
ДУХОВНАЯ СЕМИНАРИЯ

РЯЗАНСКАЯ ЕПАРХИЯ: ИСТОРИЯ, АРХЕОЛОГИЯ

Челяпов В.П.

ТОЛПИНСКОЕ ГОРОДИЩЕ И ЕГО ОКРУГА

От редакции: Толпинское городище на протяжении многих десятилетий является одним из важных археологических объектов Рязанского края. Обнаруженные там артефакты позволяют специалистам с уверенностью говорить о высоком уровне культуры населения края, культуры православной уже в XII-XIV веках. В «Рязанском богословском вестнике» были опубликованы два материала о Толпинском городище (РБВ №6 Пасынков С.В. «Граффити-кресты на белом камне от церкви святой великомученицы Параскевы Пятницы Толпинской.» и РБВ №7 Монахиня Мелетия (Панкова), Пасынков С.В. «Толпинский храм во имя великомученицы Параскевы Пятницы»). В этом номере мы представляем читателю статью известного рязанского археолога Виктора Павловича Челяпова. Это последняя статья (или одна из последних), подготовленная им при жизни. К сожалению, опубликовать он ее не успел... Светлая ему память.



ЧЕЛЯПОВ
Виктор Павлович
(1952–2008),
краевед, археолог,
заведующий Отделом
археологии ГУК «Центр
сохранения объектов
культурного наследия».

Впервые Толпинское городище описал Н.В. Любомудров в 1874 г. (Любомудров, 1874. С. 2-3). Памятник обследовался А.А. Мансуровым и О.Н. Бадером в 1928 г. (Бадер, 1928; Мансуров, 1933), Л.Н. Степановой в 1964 г. в процессе работ по паспортизации памятников археологии, В.Е. Стоговым в 1977 г. (Археологическая карта России..., 1996. С. 19, 20), восточный посад городища

(селище 4) раскапывался И.Ю. Стрикаловым в 1990 г. (Стрикалов, 1991. С. 121–123), городище обследовано В.П. Челяповым в 2006 г. (Челяпов, 2006).

Толпинское городище неоднократно описывалось в трудах по истории Рязанского края. Так, Н.В. Любомудров писал: «Городище (урочище) в бывшем с. Толпине на правом, отвесном, высоком берегу р. Прони, насупротив с. Никитинского, в 2 в. ниже с. Семиона (бывшего Семионовского монастыря). Это городище имеет вид треугольника, с одной стороны которого течет р. Проня, с другой идет глубокий овраг, примыкающий к самой Проне, а с остальной, открытой, следующие один за другим два вала, вышиной до 2 сажен, с глубокими рвами. Эти валы пересекаются одними воротами... Внутри вала существует церковь – архитектуры самой древней, сложенная до самых сводов из белого камня... По преданию в этой церкви хранилось множество рукописей, которые истребились за недостатком помещения» (Любомудров, 1874. № 1. С. 2–3).

Толпинская дорога и толпинский волостель упоминаются в «Жалованной данной тарханно-несудимой грамоте рязанского великого князя Михаила Ярославича рязанскому епископу Стефану» под 1303 годом (Свод письменных источников по истории Рязанского края XIV-XVII вв., 2005. С. 98).

Толпино в качестве села с церковью «великомученицы Парасковьеи, нарицаемые Пятницы» упоминается в окладн. кн. 1676 г. (Добролюбов, 1996. С. 376).

Результаты обследования 2006 года. Современное состояние. Толпинское городище находится в 1 км к северо-востоку от окраины с. Незнаново у бывшего с. Толпино, на мысу правого коренного берега р. Прони (правый приток р. Оки) при вхождении в ее долину глубокого оврага, около 0,2 км от русла (рис. 1-4). Площадка подтреугольной в плане формы, вытянута с СВ на ЮЗ, с севера ограничена склоном поймы, с юга - оврагом. Размеры площадки 240 x 150 м. Высота над поймой достигает 25 м. С напольной стороны находятся два сильно разрушенных вала, имевших в конце XIX века высоту до двух сажен, и два рва. Протяженность валов и рвов достигает 200 м, общая ширина линии укреплений около 40 м, высота внутреннего вала до 3,5 м, глубина рва 2 и более метров. Внешний вал имеет высоту около 1 м, внешний ров сильно запахан, максимальная глубина 0,3 м, его следы четко читаются по концам на склонах террасы р. Проня и южной балки, где глубина достигает 1-1,5 м. Слабые следы укреплений прослеживаются и в мысовой юго-западной части площадки. В системе укреплений с напольной стороны имеется разрыв шириной около 10 м, возможно, от въездных ворот. Юго-западная часть городища разрушена карьерами и осыпями. На оконечности мыса находится заброшенный карьер размером 100 x 50 м. В настоящее время площадка залужена, по южному склону наблюдается ряд канав и искусственных террас (следы старых огородов). На территории восточного посада (селище 4), примыкая к валам городища, располагается заброшенный песчаный карьер размером 120 x 50 м. На площади городища заметны небольшие ямки, оставленные «черными копателями».

На площадке городища располагались церковь и кладбище, функционировавшее еще в 50-60-х гг. XX в. Во время обследования О.Н. Бадера и А.А. Мансурова на городище кроме церкви находились 3 жилых дома с надворными постройками и огородами (Мансуров, 1933; Рис. 2). Исследователями было заложено 3 шурфа. Культурный слой имел местами мощность до 0,7 м. Найдены фрагменты керамики, железные вещи, кости.

В XIX веке на городище был найден крест складень (Самарянов, 1890. С. 60 - 62).

В 2006 г. по заказу Рязанской епархии проведены работы на территории Толпинского городища. Здесь рядом с разрушенной церковью Параскевы Пятницы запланировано строительство часовни. Строительство было согласовано с Управлением культуры и массовых коммуникаций Рязанской области.

Шурф размером 4 x 4 м был заложен в 18 м к юго-востоку от остатков фундамента бывшей церкви, рядом с грунтовой дорогой, проложенной к карьере для вывоза песка (рис. 4).

Стратиграфия культурного слоя: дерн - 0-7 см; темно-серый суглинок - 7-30 см; материк - желтый суглинок. Культурный слой был насыщен щебнем, вероятно, использовавшимся для насыпки дороги к песчаному карьере.

В шурфе найдено 15 фрагментов костей животных, 1 фрагмент железного шлака и 365 фрагментов гончарной керамики (рис. 6, 1 - 53). По типологии И.Ю. Стрикалова основная масса найденной керамики отнесена к следующим типам:

Тип 8. Венчики так называемого «общерусского типа», широко распространенные на всей территории Руси в XII-XIII вв. Для этой керамики характерно оформление края сосуда в виде округлого валика на внутренней поверхности отогнутого устья венчика.

Тип 9. Вертикальные или слабо наклоненные внутрь венчики, край которых отогнут наружу и завернут внутрь, образуя массивный валик на внешней стороне венчика. Встречается в комплексах XIII-XIV вв.

Тип 11. Слабопрофилированные венчики с загнутым внутрь в виде массивного уплощенного валика краем. Датируется XIII-XV вв.

Стенки сосудов украшены линейным сплошным, линейным разреженным, линейным зональным орнаментом, реже волнистым орнаментом. Днища сосудов плоские простые, реже с закраиной, сформированы на песчаной или зольной подсыпке. Один фрагмент днища с клеймом в виде окружности.

К городищу примыкают 5 селищ (посады) (Толпинские 1-5 селища). В настоящее время их территория распахивается. При осмотре городища и его округи в 2007 году на Толпинском 4 селище были собраны фрагменты гончарной керамики (рис. 7, 1 - 25) и один фрагмент лепной (рис. 7, 26). В течение длительного времени учителем истории Семионовской средней школы В.О. Антиповым на распаханной площади селищ и обнажениях культурного слоя городища собрана значительная коллекция бытовых вещей: бронзовое писало, медная чашка, куски плинфы, куски железного шлака, дно сосуда с клеймом в виде трезубца (рис. 8, 18) и т.п.

В 2007 г. автор ознакомился с свинцовой печатью с изображением двух святых и надписью АРСЕ1Н[?] ПЕРВ[?]1| ШПИСК| П[?]А (рис.8, 17). Печать была найдена В.О. Антиповым на территории Толпинского городища. Действительно епископ Арсений известен в письменных источниках. Он был поставлен на Муромо-Рязанскую кафедру в 1198 г. В связи с этим В.Н. Татищев пишет: «Ярослав, князь рязанский, по согласию с братьями, просили великого князя Рюрика и митрополита, дабы область Рязанскую от епархии Черниговской отделить и поставить в Рязань особого епископа, и как князь великий соизволил, избрали игумена Арсения, и послали к митрополиту Иоанну, его же поставил сентября 26 дня» (Татищев, 1964. С. 166).

В дальнейшем епископ Арсений упоминается в летописных источниках под 1207 годом в событиях междоусобной войны между Рязанью и Владимиром и в 1212 году после освобождения из владимирского плена.

В рязанских рукописях отмечается, что «в лето 6716 при великом князе рязанском Романе Игоревиче, внуке Глеbove, был на Рязани епископ Арсений первый. Он град Переславль заложил у озера» (ЛР. Л. 7. Из «Полуставной тетради, и Росписи». Цит. по Кузьмин, 1965. С. 140).

В «Рязанских достопамятностях» Иеронима под 1208 г. дается сообщение о том, что «при великом князе рязанском Романе Игоревиче внуке Глеbove был на Рязане епископ Арсений 1-й. Он город Переяславль заложил у озера Карасева» (Рязанские достопамятности..., 1889. С. 11). Как считает А.Г. Кузьмин, оставшееся без светской власти Рязанское княжество на короткое время возглавил глава епископии Арсений (Кузьмин, 1965. С. 140). Именно в свое регенство Арсений, как считает А.Л. Монгайт, активно занялся укреплением Рязанского княжества (Монгайт, 1961. С. 164). Это не осталась без внимания Всеволода Владимировского, который «вывел» и его во Владимир (Татищев, 1964. С. 182). По сообщению летописи известно, что после смерти Всеволода в 1212 году рязанские князья были отпущены из плена, и с ними вернулся епископ Арсений (ПСРЛ. Никоновская летопись, 1965. С. 65). По В.Н. Татищеву, епископ Арсений был освобожден по просьбе митрополита Матфея в 1210 году вместе с рязанскими княгинями (Татищев, С. 183). А.Г. Кузьмин считает это сообщение не достоверным (Кузьмин, 1965. С. 143).

Неизвестно, когда Арсений оставил кафедру. Некоторые авторы считают, что он умер в 1212 году. По мнению А.А. Зайцева епископ Арсений скончался после августа 1220 года (Зайцев, 2005. С. 540).

На пломбе, вероятно, изображены русские святые князья Борис и Глеб, бывшие небесными покровителями рязанских князей. Появление их на вислой печати епископа Арсения не случайно. Дело в том, что в житии святого Василия рязанская епархия называется Борисо-Глебской, вероятно, по престольному храму Бориса и Глеба в Старой Рязани. Следует сказать, что и главным храмом в Переяславле Рязанском, новой столице княжества, был Борисоглебский собор, долго являвшийся кафедральным храмом.

В данной работе считаем необходимым ввести в научный оборот предметы материальной культуры с Толпинского городища и его округи, хранящиеся в Кораблинском краеведческом музее и в кабинете истории Семионовской средней школы.*

Все найденные артефакты можно разделить на несколько групп:

Украшения

Колечко (рис. 8, 10). Изготовлено из белого металла, замкнутое, уплощенное в сечении.

Фрагмент височного кольца (рис. 8, 11). Кольцо вятичское семилопастное, относится к типу «простых развитых» с орнаментом 1 вида, датируется в пределах середины XII в. (Равдина, 1968. С. 138-139. Рис. 1, 5). Лопасты и дужка обломаны, материал - белый металл. Найдено на Толпинском 4 селище.

Фрагмент семилопастного височного кольца (рис. 8, 13). Кольцо вятичское семилопастное, относится к типу «простых развитых» с орнаментом 1 вида, датируется в пределах середины XII в. (Равдина, 1968. С. 138-139. Рис. 1, 5). Лопасты и дужка обломаны, материал - белый металл. Найдено на Толпинском 4 селище.

Фрагмент плоской прорезной подвески-петуха (рис. 8, 12). По типологии Е.А. Рябикина данное изделие находит аналогии среди изделий IV типа 1 группы и имеет ареал распространения в северо-восточных областях Восточной Европы (Рябинин, 1981. С. 18; С. 101. Табл. IV, 7). По мнению Л.А. Голубевой, ареал распространения подобных подвесок охватывает течение Клязьмы, рязанское течение Оки, ярославское Поволжье и относится к типу 1 плоских прорезных подвесок с шумящими привесками (Голубева, 1979. С. 23; С. 93. Табл. 6, 1-5).

Фрагмент браслета пластинчатого бронзового (рис. 8, 2). Ширина пластины 1,5 см, поверхность рельефно-выпуклая, на сохранившемся крае и в центральной части браслета вырезан орнамент в виде арабесок.

Фрагмент браслета пластинчатого бронзового (рис. 8, 3). Пластина плоская, сужается к концам, максимальная ширина пластины 1,9 см. С внешней стороны браслет украшен геометрическим орнаментом в виде двух разделенных между собой рядов ромбических фигур.

Фрагмент браслета витого бронзового (рис. 8, 4). Диаметр браслета около 4,5 см, свит из трех проволок.

Предметы личной гигиены

Гребень двусторонний цельный костяной с частым и редким зубом, трапециевидной формы (рис. 8, 1). С двух сторон украшен нарезным линейным и циркульным орнаментом. По типологии Б.А. Колчина, разработанной по материалам

* Автор искренне признателен С.В. Пасынкову за предоставленную возможность использовать рисунки неопубликованных материалов.

Новгорода, отнесен к типу Н, бытует с начала XII в. по конец XIV в. (Колчин, 1982. С. 166. Рис. 5).

Вооружение

Наконечник копья (рис. 9, 1). Перо пирамидальной формы, ромбовидное в сечении, плечики скошены. Втулка раскована с заходящими друг за друга концами. Длина сохранившейся части 18 см, ширина до 3,3 см, длина втулки 6,7 см.

Наконечник копья (рис. 9, 2). Перо пирамидальной формы, линзовидное в сечении, острие обломано. Втулка раскована с заходящими друг за друга концами. Длина сохранившейся части изделия 18,7 см, наибольшая ширина 4,4 см, длина втулки 8,6 см.

Наконечник стрелы (рис. 9, 8). Ромбовидный, сплюснутый в сечении, с расширением в верхней трети длины пера с вытянутыми вогнутыми плечиками и упором. Общая длина изделия 6,8 см, длина пера 4,1 см, ширина до 1,1 см. Имеет аналогии среди древнерусских наконечников (тип 51, по А.Ф. Медведеву), датируется X-XIV вв. (Медведев, 1966. С. 65).

Наконечник стрелы (рис. 9, 7). Наконечник ромбовидный, линзовидный в сечении, с расширением в нижней трети длины пера, без упора. Длина пера 5,5 см, наибольшая ширина 1,8 см, общая длина изделия 8,4 см.

Наконечник стрелы (рис. 9, 3). Наконечник пирамидальной формы, в сечении прямоугольной формы, с упором. Общая длина изделия 6,6 см, длина пера 3,1 см, ширина до 1,2 см.

Наконечник стрелы (рис. 9, 4). Срезень в виде широкой треугольной лопаточки с упором. Длина изделия 3,7 см, максимальная ширина пера 2,1 см, длина черешка 1,5 см.

Наконечник стрелы (рис. 9, 5). Наконечник черешковый с упором, длина пера 6,3 см, общая длина сохранившейся части наконечника 7,6 см.

Наконечник стрелы (рис. 9, 6). Наконечник черешковый с упором, перо подтреугольной формы, кончик обломан. Общая длина сохранившейся части наконечника 5,6 см.

Хозяйственный и домашний инвентарь

Пряслице (рис. 8, 15) усеченно-биконической формы, изготовлено из темно-розового шифера.

Пряслице (рис. 8, 16) усеченно-биконической формы, изготовлено из бледно-розового шифера.

Светец (рис. 10, 2). Изготовлен из железного дрота, в центре перекручен, верхняя часть разделена на три луча. Пободный светец найден в Суздале в слое XIV-XV вв. (Бейлекчи, Родин, 2007. С. 216. Рис. 14, 10).

Ключ (рис. 10, 3). Ключ от навесного цилиндрического замка типа «В». В Новгороде подобные замки бытовали в XIII- начале XV вв. (Колчин, 1982. С. 162. Рис. 3.).

Фрагмент замка (рис. 10, 4). Замок навесной цилиндрический, по типологии Б.А. Колчина отнесен к типу «В» (Колчин, 1982. С. 162. Рис. 3.).

Нож (рис. 10, 6). Нож железный черешковый универсальный с четким уступом со стороны спинки и пологим нижним уступом.

Кресало железное калачевидное со слабовыраженным язычком (рис. 10, 5).

Накладка (рис. 8, 14). Накладка железная пластинчатая фигурная подтреугольной формы с крючком, крепилась с помощью 3 железных заклепок.

Фрагмент донца гончарного сосуда с клеймом (рис. 8, 18). В нашем распоряжении оказалась только прорисовка клейма. Клеймо геральдическое в виде трезубца прямоугольных очертаний, вершины центрального и правого зубцов отогнуты наружу, в основании трезубца отрог на овале.

Производственный и бытовой инвентарь

Топор проушной с круглым обушком и щековицами, лезвие опущено (рис. 10, 1). Высота изделия 17, 3 см, длина лезвия 9, 7 см.

Сфрагистический материал

Пломба свинцовая (рис. 8, 17) округлой формы, размером 2, 3 x 2 см, толщина 2, 8 - 3 мм. На лицевой стороне изображение в полный рост двух святых, предположительно Бориса и Глеба, обращенных лицами и правыми руками друг к другу. На оборотной стороне четырехстрочная надпись: АРСЕІН| [?]ПЕРВ[?]І| ІЕПІСК| П[?] А. Пломба найдена на территории Толпинского городища.

Орудия письма

Найдено 2 писала. Одно писало бронзовое, лопаточка имеет форму треугольника с вогнутыми сторонами, на лопаточке расположено 3 сквозных отверстия, стержень короткий, круглой формы в сечении (рис. 8, 6). Другой фрагмент писала железный, лопаточка имеет форму вытянутого треугольника, стержень круглый в сечении (рис. 8, 7).

Не попадают ни в одну из перечисленных групп еще несколько предметов, найденных на Толпинском городище.

Необычную находку представляет собой бронзовый предмет (вставка печати или гирька (?)) (рис. 8, 5) подтреугольной в плане формы, с одной стороны поверхность плоская, остальные стороны имеют округлую поверхность. Размеры изделия 3, 4 x 3, 0 x 1, 8 см. В центре плоской стороны вырезана тамга в виде Т-образной фигуры, от вертикальной перекладины которой вниз ответвляется дополнительный отросток. Практически аналогичная тамга на белокаменной вставке (?) найдена на территории Острога Переяславля Рязанского (совр. Рязань) (Судаков, 1993. Рис. 105, 6).

Гирька весовая (?) (рис. 8, 9). Конической формы, изготовлена из сплава цветных металлов, вес 10,7 г.

Фрагмент хороса (рис. 8, 8). Изготовлен из белого металла, выполнен в виде ажурной прорезной решетки высотой 4, 6 см, крепился при помощи заклепок, одна из которых сохранилась.

Наличие на Толпинском городище мощных оборонительных сооружений, обширного посада, культурного слоя, насыщенного многочисленными бытовыми

вещами, указывает на значительный военный и культурный центр Рязанского княжества.

Местонахождение на городище резиденции княжеского волостеля, находка свинцовой печати епископа Арсения, клейма со знаком Рюриковичей, фрагмента хороса свидетельствуют о том, что здесь находился крупный политический и религиозный центр данного региона.

ЛИТЕРАТУРА

- Археологическая карта России. Рязанская область. Ч. 3. М., 1996.
- Бадер О.Н. Дневник палеоэтнологического обследования реки Прони в июле 1928 года // Научный архив Рязанского историко-архитектурного музея-заповедника. № 309.
- Бейлекчи В.В., Родин В.В. Исследования на улицах Теремки и Пушкарская в городе Суздале // Археология Подмосковья: Материалы научного семинара. Вып. 3. М., 2007.
- Голубева Л.А. Зооморфные украшения финно-угров. САИ. Е1-59. М., 1979.
- Добролюбов И. Историко-статистическое описание церквей и монастырей Рязанской епархии, ныне существующих и упраздненных, со списками их настоятелей за XVII-XIX ст. и библиографическими указателями. Рязань, 1996. Т. 2.
- Зайцев А.А. «Повесть о Николе Заразском» и некоторые вопросы истории Рязанской земли накануне монгольского завоевания // Великое княжество Рязанское: историко-археологические исследования и материалы. М., 2005.
- Колчин Б.А. Хронология новгородских древностей // Новгородский сборник. 50 лет раскопок Новгорода. М., 1982. Кузьмин А.Г. Рязанское летописание. М., 1965.
- Любомудров Н.В. Местногеографические древности в Рязанской губернии // Приложения к рязанским епархиальным ведомостям. Рязань, 1874. № 1.
- Мансуров А.А. Археологические памятники по реке Проне (от Пронска до устья). 1933 г. // Научный архив Рязанского историко-архитектурного музея-заповедника. № 2554.
- Монгайт А.Л. Рязанская земля. М., 1961.
- Медведев А.Ф. Ручное метательное оружие // САИ. Е1-36. М., 1966.
- Полное собрание русских летописей. Никоновская летопись. М., 1965..
- Равдина Т. В. Типология и хронология лопастных височных колец // Славяне и Русь. М., 1968.
- Рябинин Е.А. Зооморфные украшения Древней Руси X-XIV вв. САИ.Е1-60.Л., 1981.
- Рязанские достопамятности, собранные архимандритом Иеронимом (с примечаниями И.В. Добролюбова). Рязань, 1889.
- Свод письменных источников по истории Рязанского края XIV-XVII вв. Т. 3. Рязань, 2005.
- Самарянов В. Медный крест-складень, случайно найденный на берегу р. Прони близ с. Толпино, Рязского уезда // Труды РУАК. Т. IV за 1889 г.-Рязань, 1890.
- Стрикалов И.Ю. Охранные раскопки на Толпинском городище в 1990 году // Елец и его окрестности: Тезисы докладов научной конференции. Елец, 1991.
- Судаков В.В. Отчет о раскопках в г. Рязани и Рязанской области в 1993 г. // Архив ПАР АН.
- Татищев В.Н. История Российская с самых древнейших времен. Т. III. М.-Л., 1964.
- Челяпов В.П. Отчет об археологических исследованиях на территории Рязанской области в 2006 году // Архив ИА РАН.

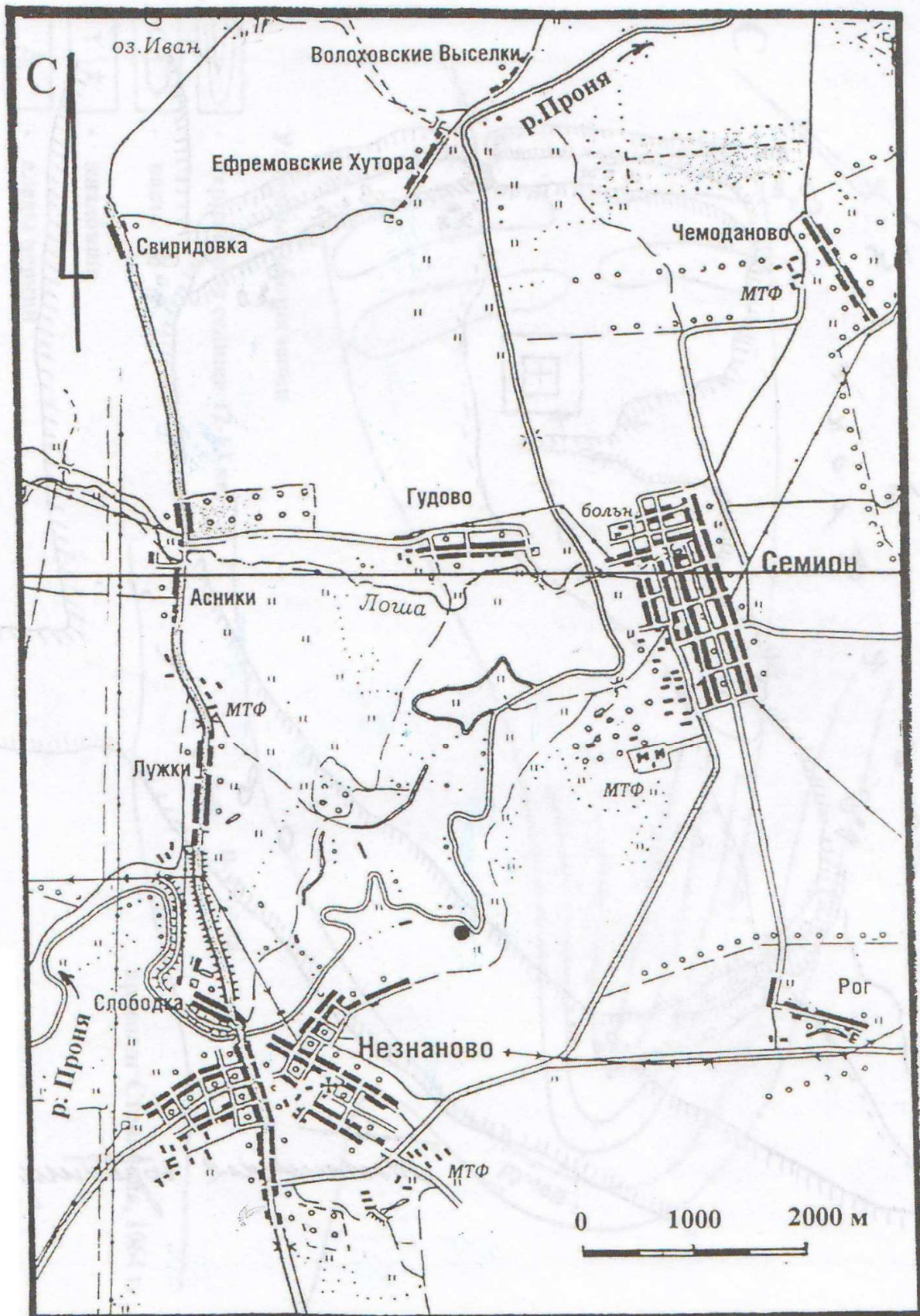


Рис. 1. Ситуационный план расположения Толтинского городища.

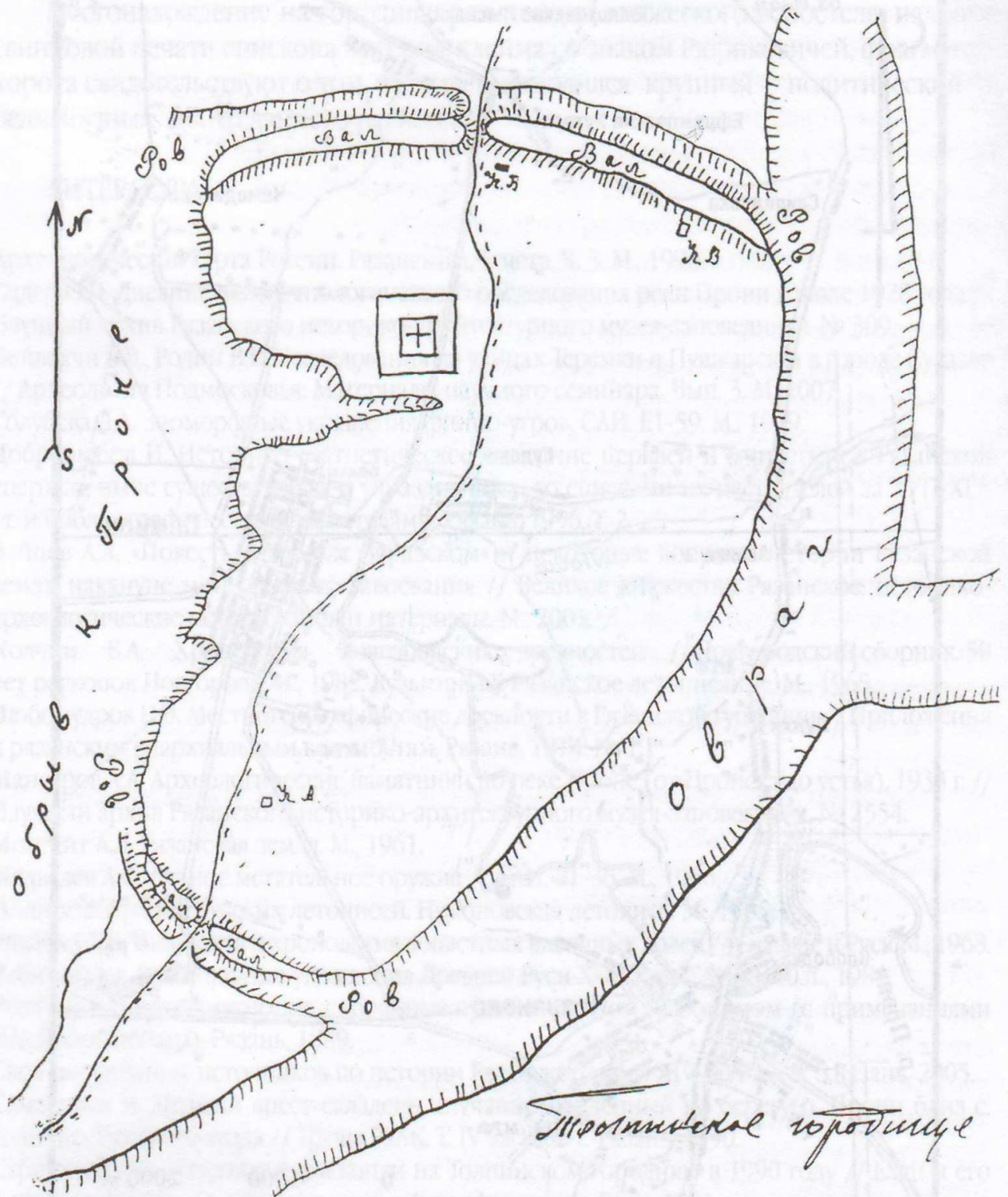


Рис. 2. Глазомерный план Толтинского городища. Съемка О.Н. Бадера, 1928 г.

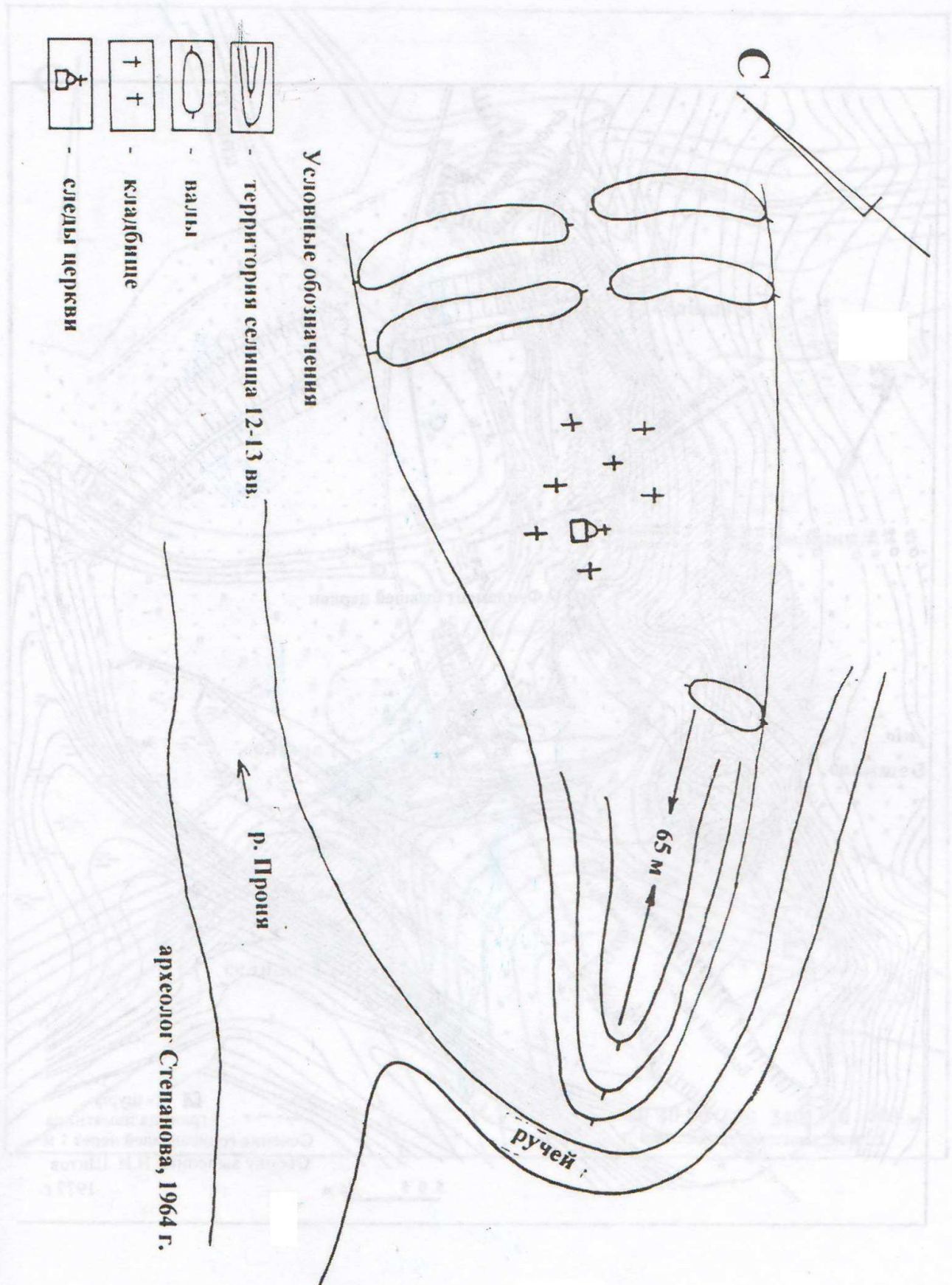


Рис. 3. Глазомерный план Толтинского городища. Съемка Л.Н. Степановой, 1964 г.

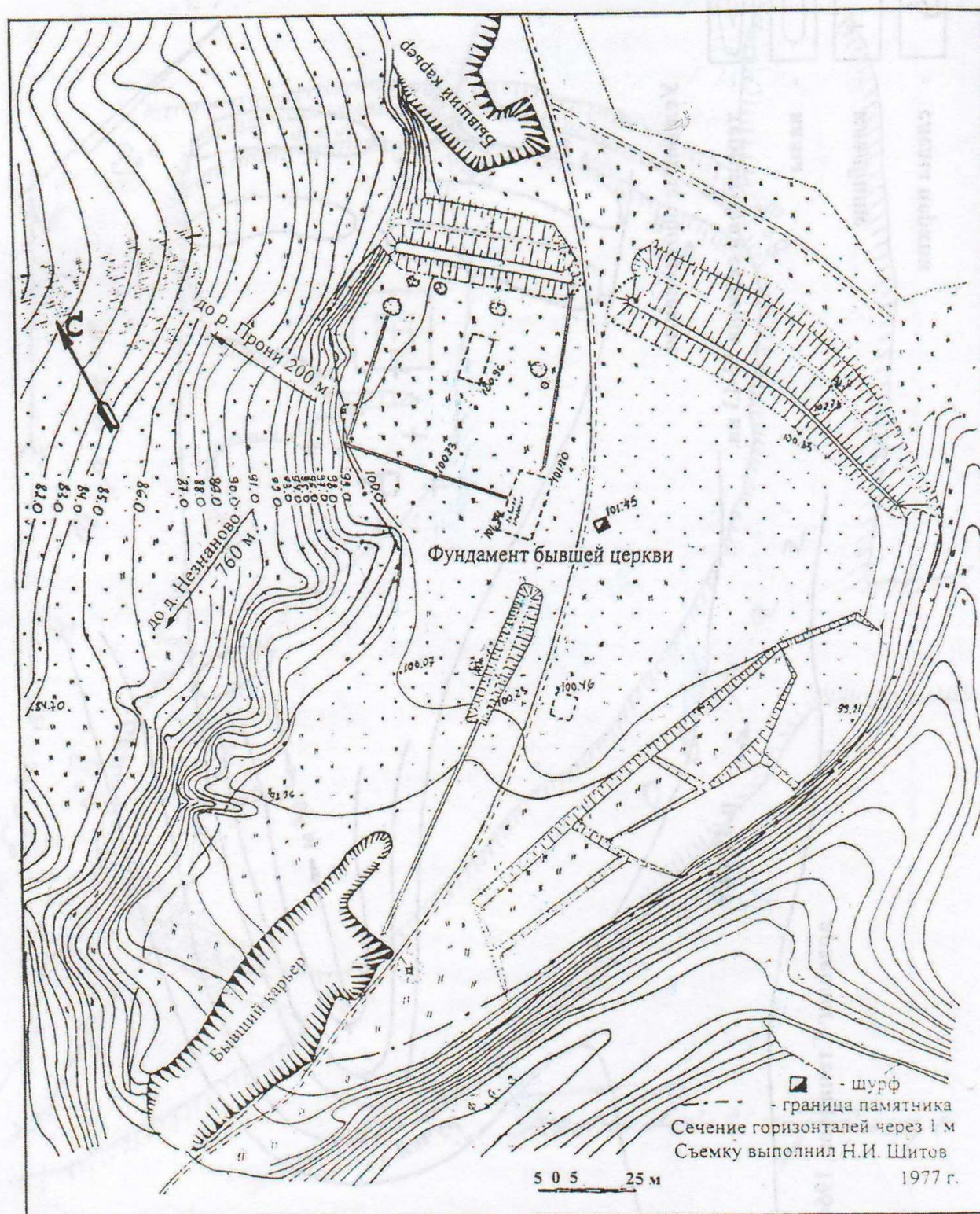


Рис. 4. Топографический план Толтинского городища. Съемка НИШитова, 1977 г.

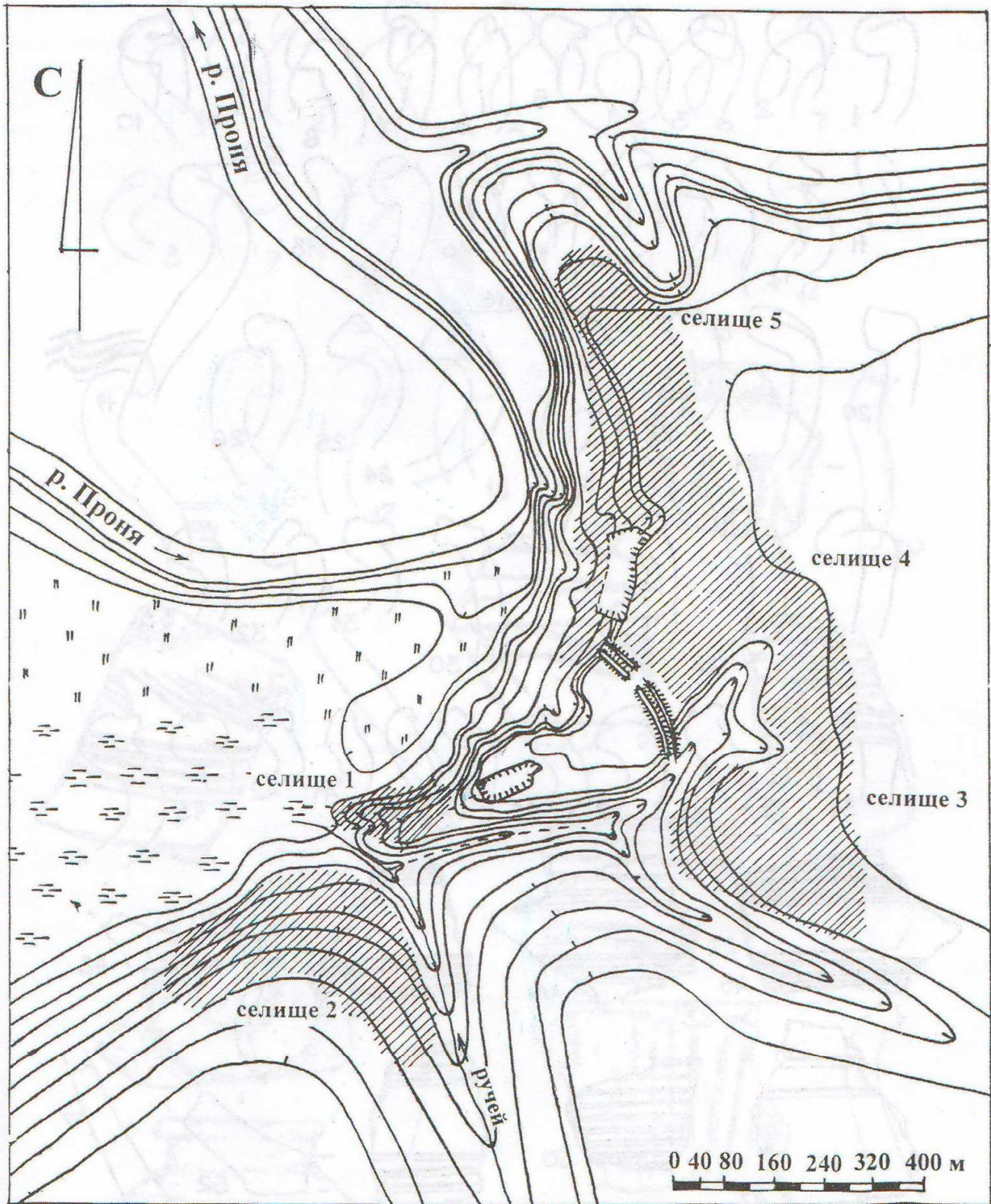


Рис. 5. Ситуационный план Толтинского городища и селищ.

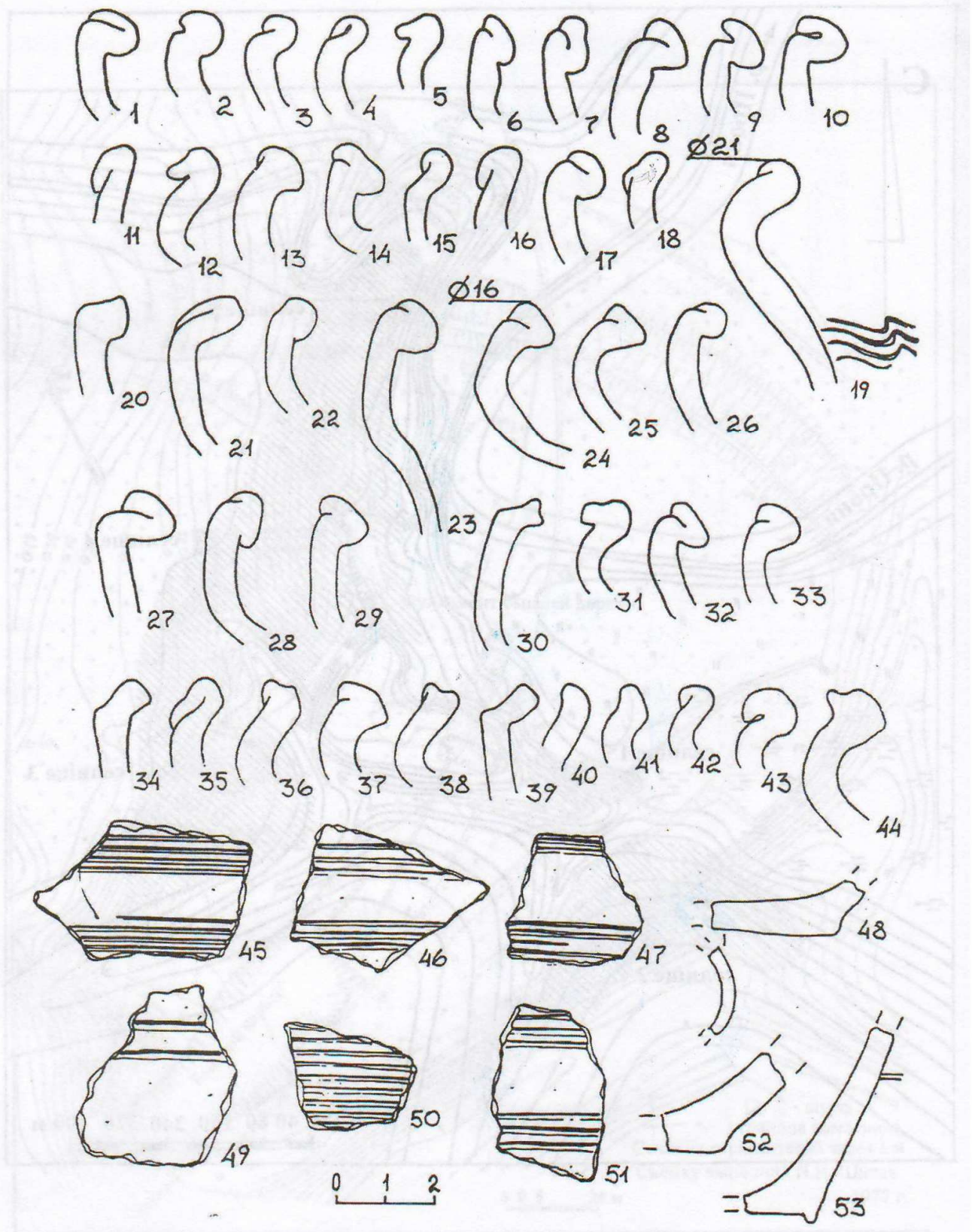


Рис. 6. Толтинское городище. 1-53 - фрагменты гончарной керамики.

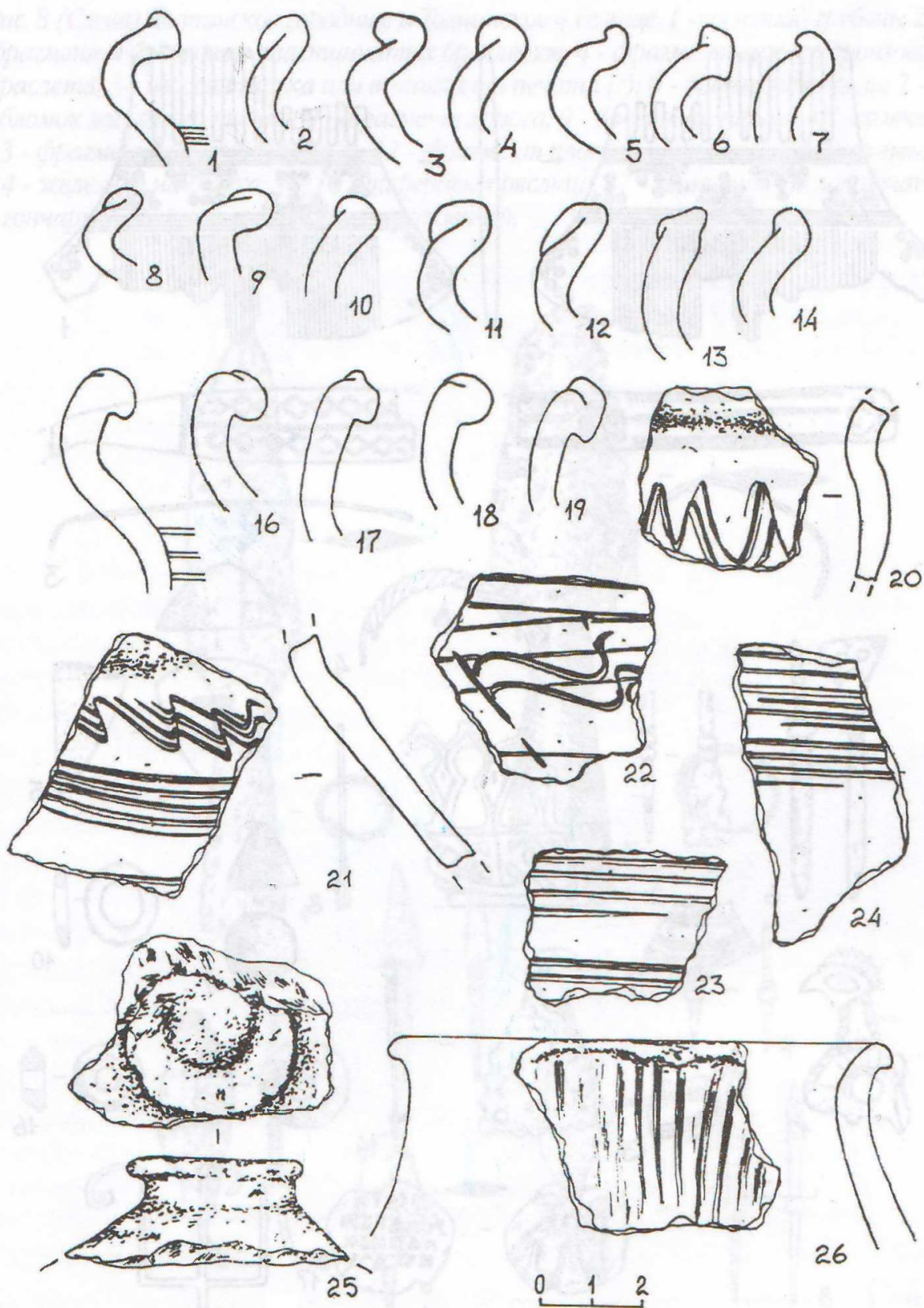


Рис. 7. Толтинское 4 селище. 1-25 - фрагменты гончарной керамики; 26 - фрагмент летной керамики.

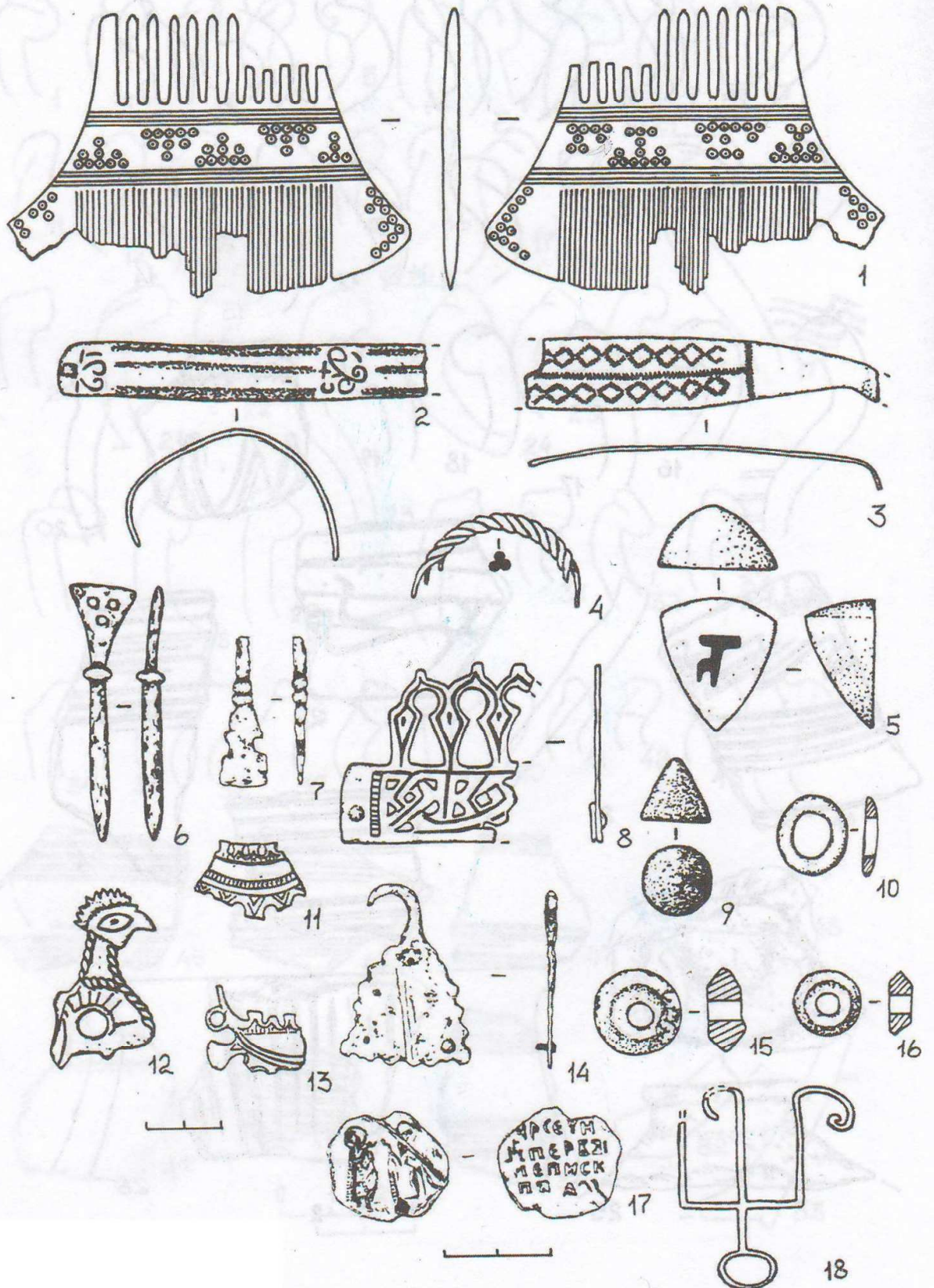


Рис. 8 (Слева). Толтинское городище и Толтинское 4 селище. 1 - костяной гребень; 2, 3 - фрагменты бронзовых пластинчатых браслетов; 4 - фрагмент витого бронзового браслета; 5 - весовая гиричка или вставка от печати (?); 6 - бронзовое писало; 7 - обломок железного писала; 8 - фрагмент хороса; 9 - бронзовая гиричка; 10 - колечко; 11, 13 - фрагменты височных колец; 12 - фрагмент плоской прорезной подвески-петуха; 14 - железная накладка; 15, 16 - шиферные пряслица, 17 - свинцовая вислая печать; 18 - гончарное клеймо в виде знака Рюриковичей.

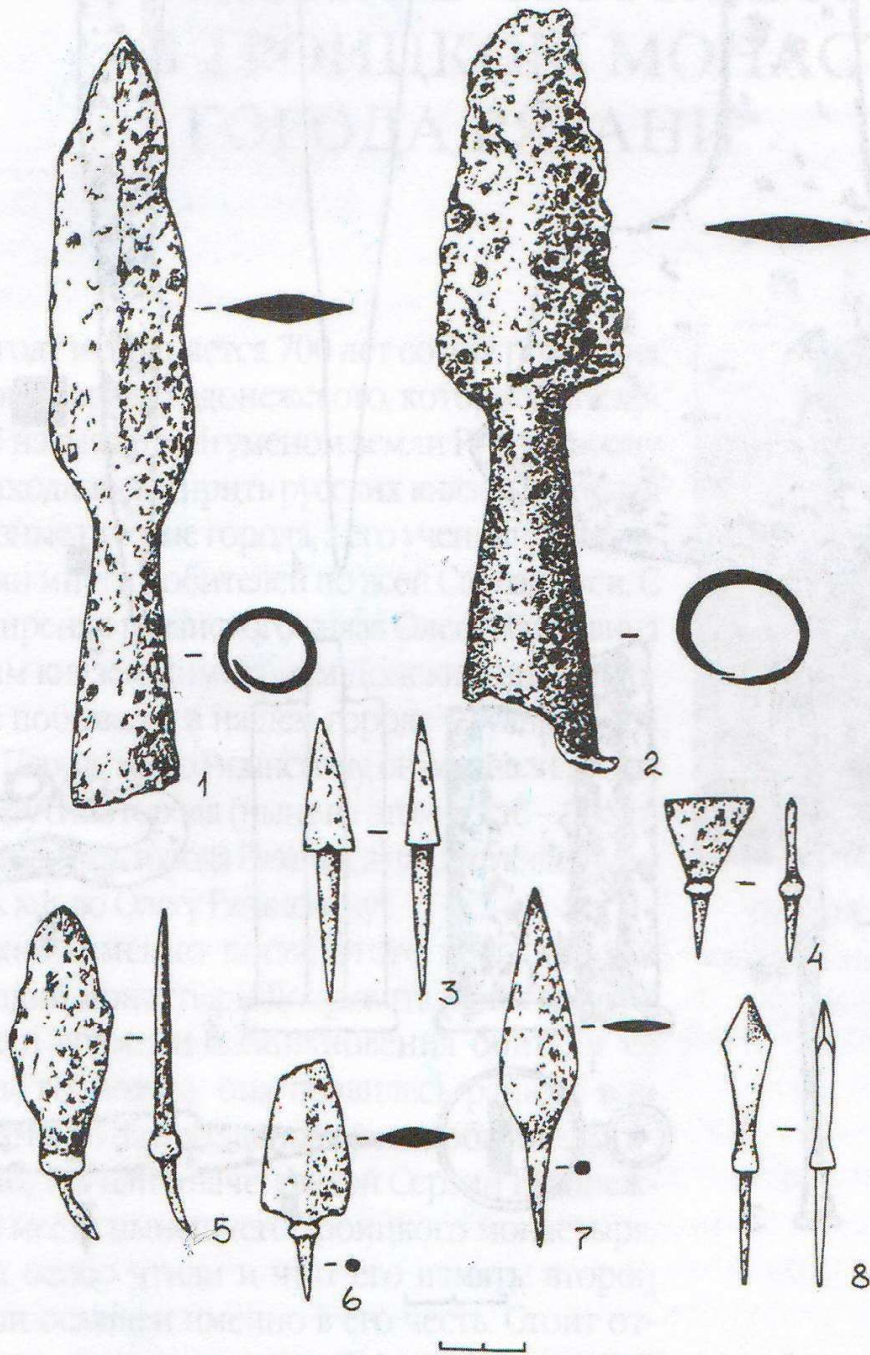


Рис. 9. Толтинское городище. 1, 2 - железные наконечники копий; 3 - 8 - железные наконечники стрел.

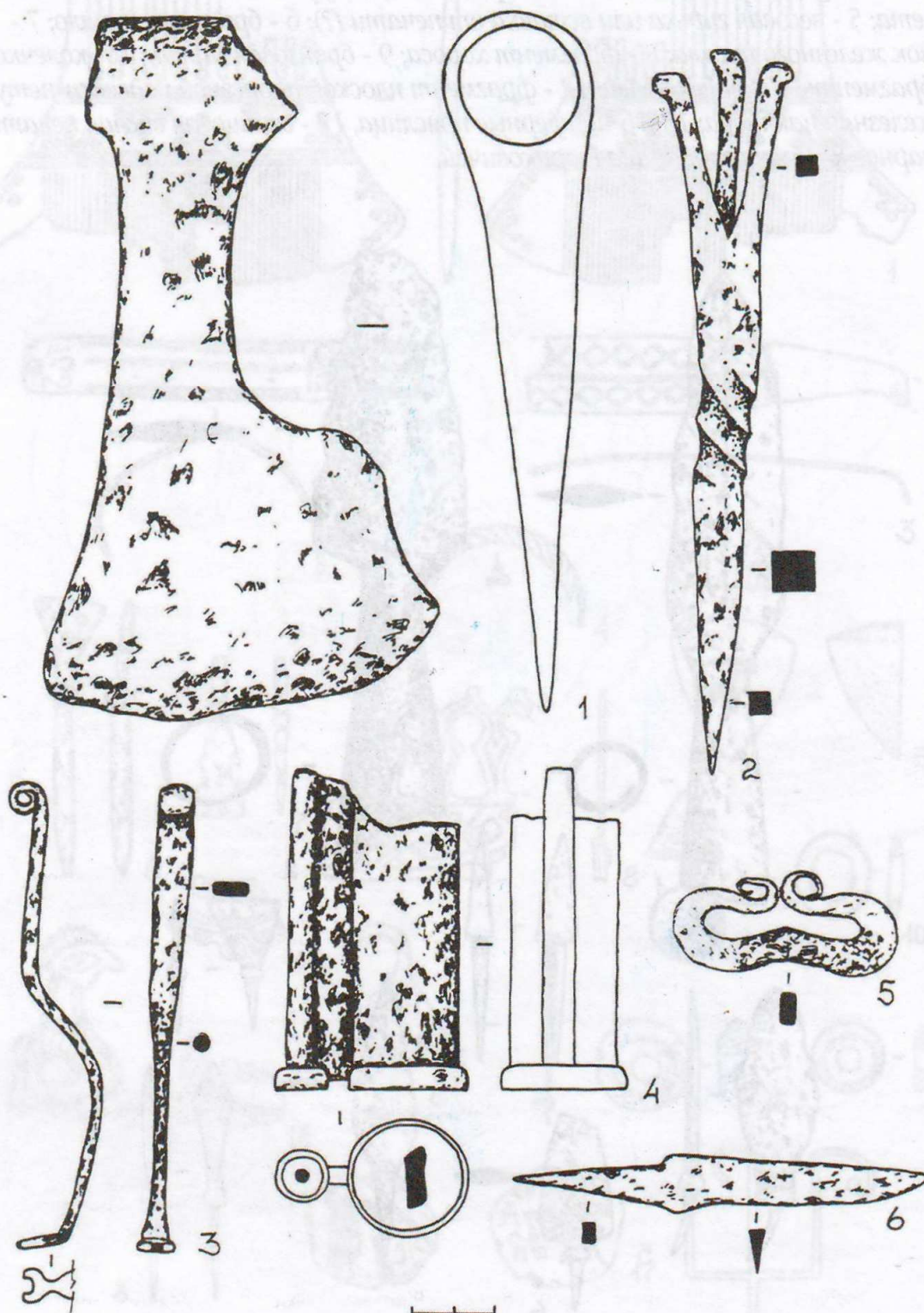


Рис. 10. Толпинское городище. Изделия из железа. 1 - топор; 2 - светец; 3 - ключ; 4 - цилиндрический замок; 5 - кресало; 6 - нож.