

Биостратиграфический анализ белокаменной резьбы Толпинской церкви Параскевы Пятницы



Биостратиграфия изучает микроорганизмы в осадочных породах с целью определения возраста этих пород



Кузьминский шлюз,
устой плотины, 1912г.



с.Истье, элементы
архитектурного декора



г.Рязань, цокольная
часть домов



п.Гусь-Железный,
церковь Троицы
Живоначальной

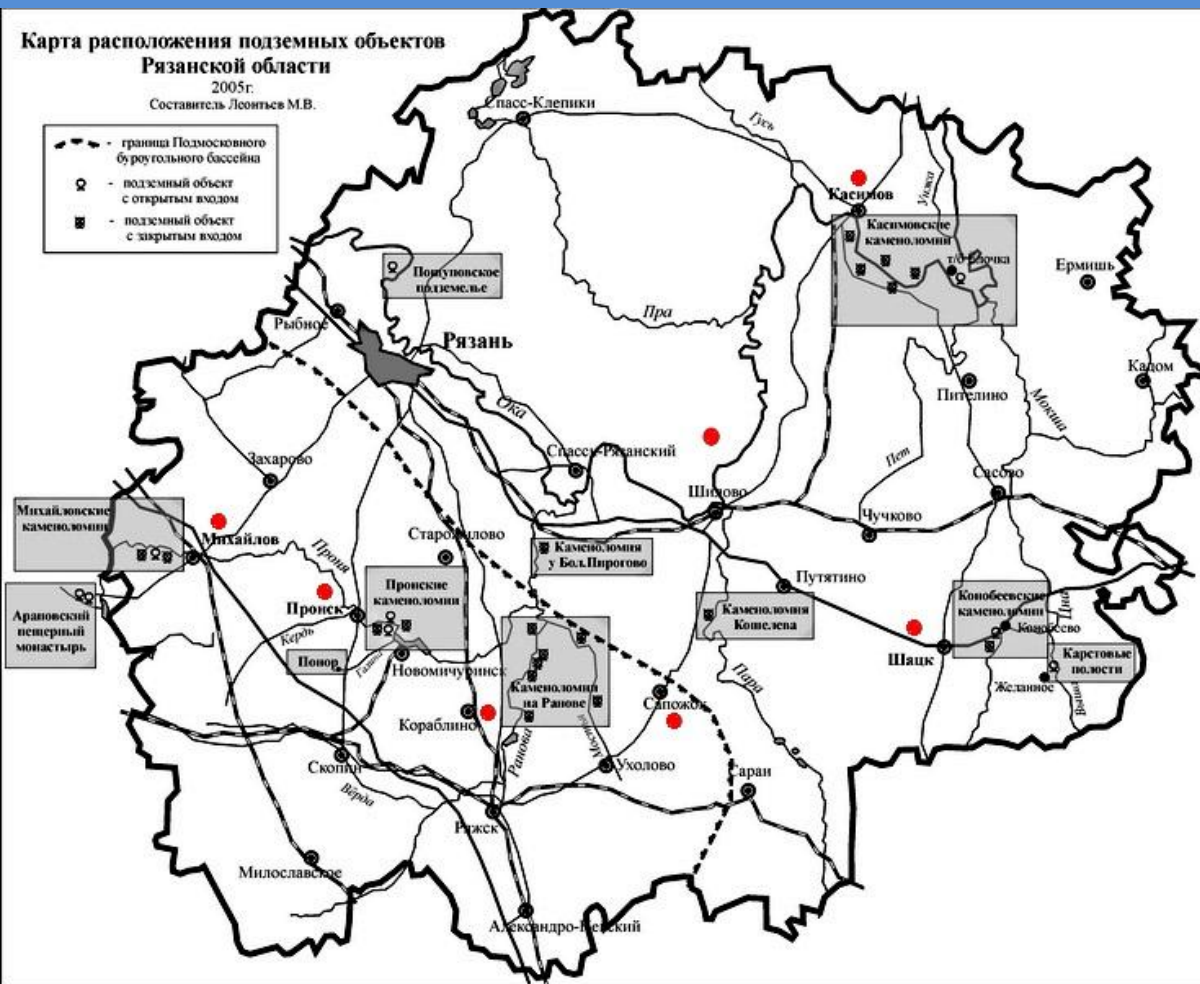
с.Красное,
мощеная дорога



с.Рождество- Лесное,
надгробие

использование белого
камня в Рязанской
губернии

Добыча известняка



● Карьеры, добыча, XXIV.

Пронский: Погорелово-Галинский

Касимовский: Акишинский

Шацкий: Ямбирнский

Михайловский карьер

Сапожковский: Кирилловский

и другие

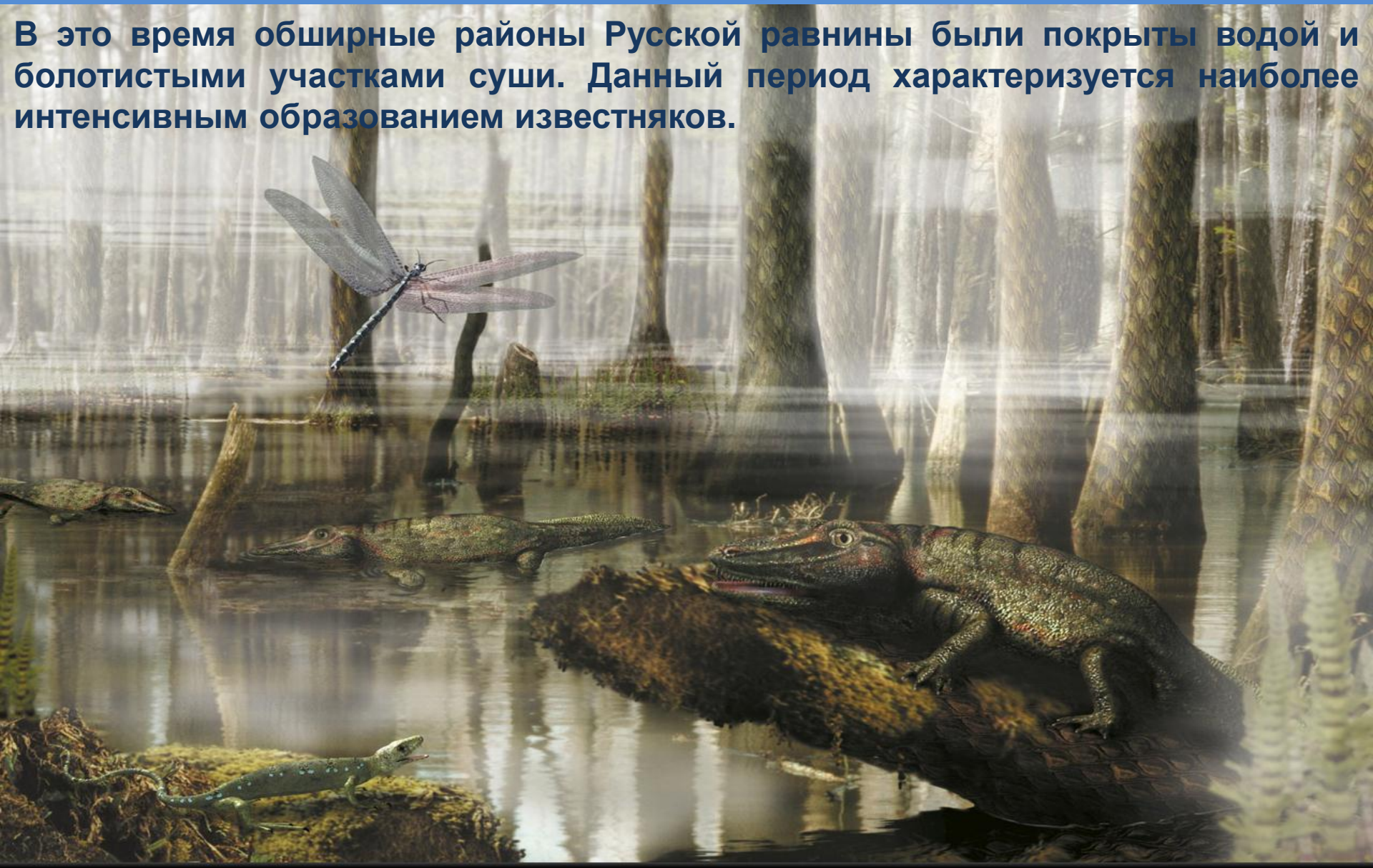
Карта пещер с указанием старых каменоломен.

Составлена по результатам исследований

Рязанских спелеологов группы «Стикс».

Карбон – каменноугольный период палеозойской эры (300 млн. лет)

В это время обширные районы Русской равнины были покрыты водой и болотистыми участками суши. Данный период характеризуется наиболее интенсивным образованием известняков.



Белый камень белокаменных соборов

Журнал «Природа» №9, 1972//П.В.Флоренский, М.Н.Соловьева.

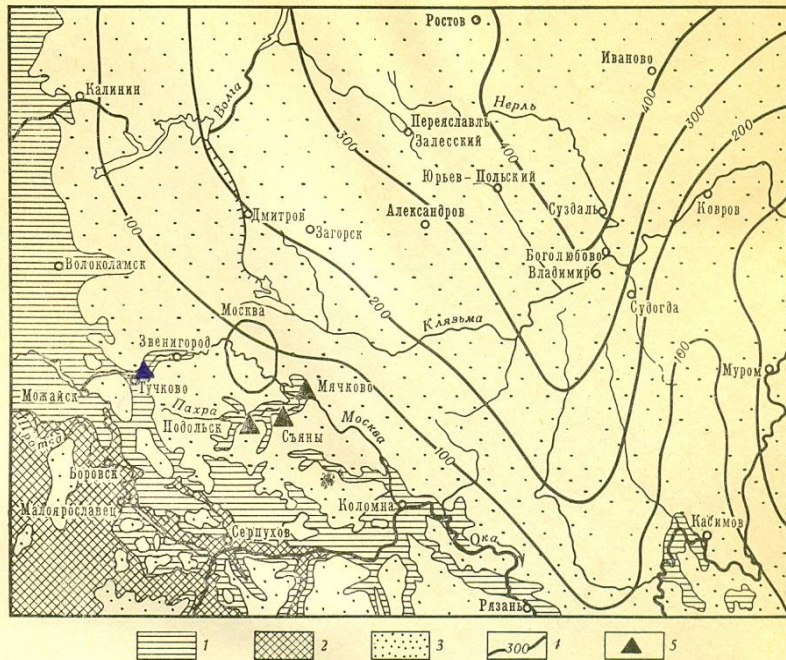
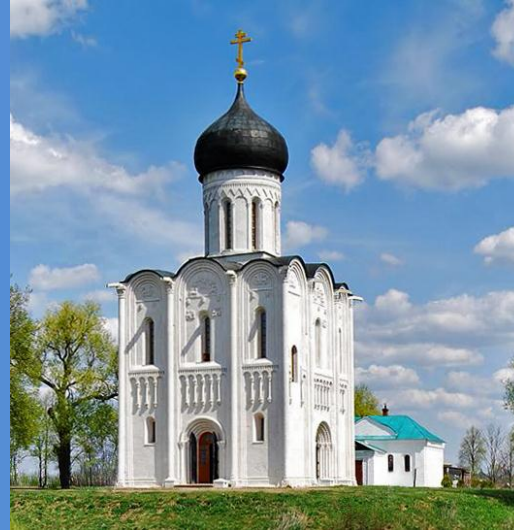


Рис. 1. Схематическая геологическая карта территории Владимиро-Суздальской и раннемосковской Руси. Условные обозначения: 1— выходы на поверхность среднекаменноугольных мячковских и подольских известняков; 2— область отсутствия мячковских и подольских отложений; 3— область распространения мячковских и подольских отложений, но залегающих под более молодыми породами; 4— линии равных глубин залегания мячковских известняков от поверхности; 5— важнейшие каменоломни.



Храм Покрова на Нерли (1165г.) Успенский собор во Владимире

Благодаря геолого-палеонтологическому исследованию белого камня Древней Руси удалось выделить два периода и два района его добычи: нижнемячковские известняки, характерные для домонгольской поры и верхнемячковские известняки – для после монгольского времени.

Камень для построек Владимиро-Суздальской Руси добывали в каменоломнях Подмосковья

Пятницкая церковь с.Толпино, Кораблинский район Рязанской области, XIIв. - 1935г.



Начало возведения каменного храма можно отнести к 12в. В 1237г. нашествие Золотой Орды прервало жизнь Рязанских городов, в том числе и на Толпино. Со временем, город-крепость возрождается и расцветает, особенно в период правления в.кн. Олега Рязанского (1350-1402). Пятницкая церковь строится заново из белых блоков с использованием сохранившейся белокаменной резьбы. В 17в., во время смуты, храм вновь подвергается разрушению. Через несколько десятилетий его восстанавливают, при этом верхнюю часть выкладывают из красного кирпича. В таком виде церковь простояла до 1935г. – года полного разрушения.

Свидетельства наличия храма на Толпино в домонгольский период.



Следы цемьянки на белом камне



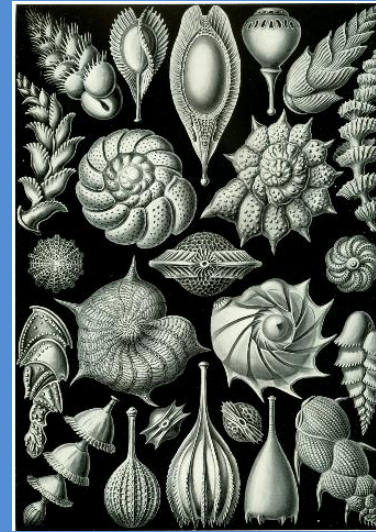
Плинфа с Толпинского городища



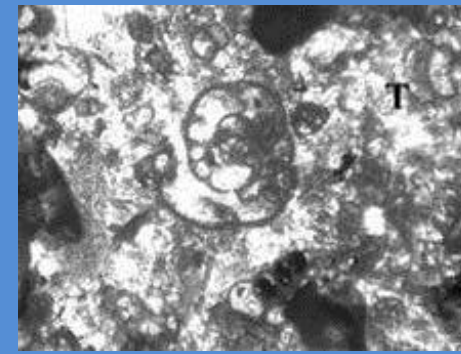
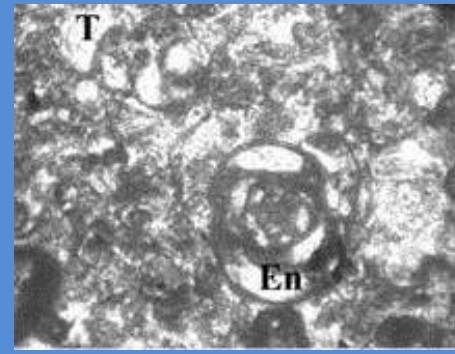
Камень с вырезанной пальметтой и плетенкой

Биостратиграфический анализ

Для анализа были взяты образцы
белокаменной резьбы от
Пятницкой церкви с.Толпино.
Полученные микрошлифы,
толщиной десятые доли
миллиметра, рассматривали под
микроскопом.



Фораминиферы—
одноклеточные
организмы,
главные из
породообразующих
организмов
карбона.



Фораминиферы (увеличение в 25 раз) из образцов Пятницкой церкви. Заключение Т.Н.Исаковой (ГИН РАН): веневский горизонт визейского яруса нижнего карбона.

Веневский горизонт известняков

Каменоломни по р.Осетр



д.Бяково
с.Венев монастырь
д.Гурьево

Выходы известняка



Камень из окрестностей г.Венева добывался на протяжении столетий. Он использовался при строительстве Тульского кремля (1514-1520гг.), в 20 веке при строительстве Московского метрополитена.

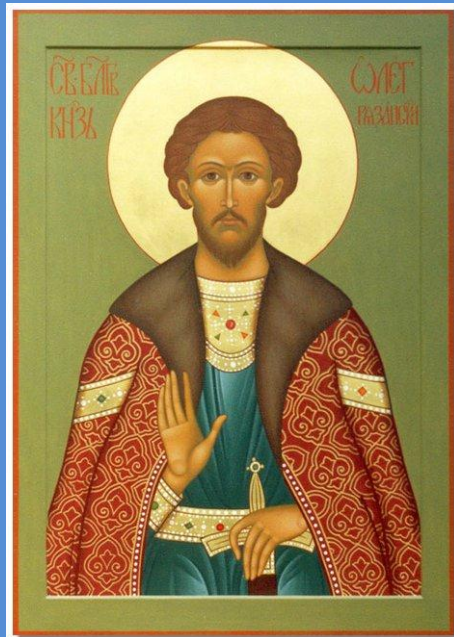
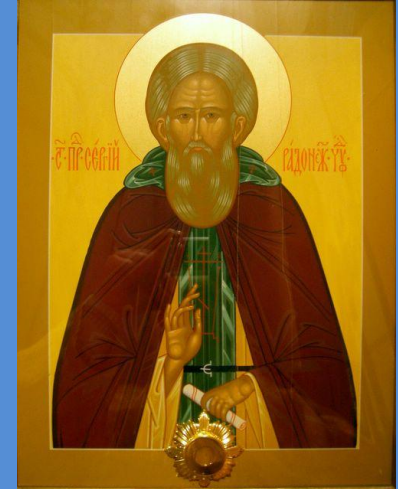


Доставка камня по рекам из Венева в Толпино

Венев – летописный город Рязанского княжества (1371г.)



**Венев-Никольский монастырь, XIVв.
По преданию св.пр.Сергий Радонежский посещал монастырь.**



Св.блгв.кн.Олег Рязанский отдал Венев в вотчину Салахмиру – татарскому мурзе, принявшему крещение. Салахмир женился на сестре князя Олега Рязанского.

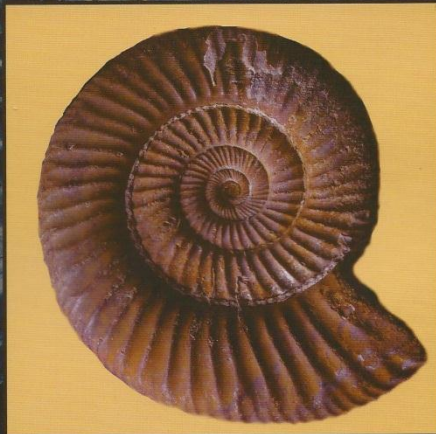
Заключение

Геологический институт РАН

Кунгурский историко-архитектурный
и художественный музей-заповедник



museum colloquium



ОБЪЕКТЫ
ПАЛЕОНТОЛОГИЧЕСКОГО
И ГЕОЛОГИЧЕСКОГО НАСЛЕДИЯ

Сборник научных работ

**Находки барельефов
вытесанных из местного
камня, свидетельствуют
о местном происхождении
барельефов и, возможно,
о местных скульпторах -
камнетесах, ...что позволяет
говорить об открытии ранее
неизвестного камнерезного
центра.**

**(Из выступления Т.Н. Исаковой на
палеонтологическом
коллоквиуме, г.Кунгур, апрель
2013г.)**