

Администрация муниципального образования –
Ряжский муниципальный район

Общество исследователей истории Ряжского края им. В.И. Гаретовского

Научно-исследовательская лаборатория проблем регионализации образования
ОГБОУ ДПО «Рязанский институт развития образования»
Ряжский краеведческий музей

**МАТЕРИАЛЫ
ВОСЬМЫХ КРАЕВЕДЧЕСКИХ ЧТЕНИЙ
ПАМЯТИ В.И. ГАРЕТОВСКОГО**

(19 – 20 апреля 2012 г.)

Рязань, 2013

СОДЕРЖАНИЕ

Содержание

Предисловие.....	5
------------------	---

Археология

<i>Пасынков С.В.</i> Борисо-Глебский энколпион с Толпинского городища.....	6
--	---

История

<i>Калинкина М.А.</i> Культурное наследие Яблочковых – Бегичевых.....	12
<i>Крылова Н.Н.</i> Семеновы и наш край.....	19
<i>Горбунов Б.В., Рындин И.Ж.</i> Ряжцы, офицеры и генералы, – участники Аустерлицкого сражения (дополнение; начало см. Материалы Пятых Гаретовских чтений).....	25
<i>Горбунов Б.В., Рындин И.Ж.</i> Ряжцы, офицеры и генералы, – участники Бородинской битвы.....	36
<i>Милованова Г.А.</i> Лазарет и госпиталь для раненых и больных воинов во время Отечественной войны 1812 года в Ряжске и Ряжском уезде.....	48
<i>Власова Н.В.</i> Ряжский городской магистрат: социальный облик ратманов (1846–1866 гг.).....	51
<i>Нагорнов В.П.</i> Ряжцы – участники обороны Севастополя в Крымской войне 1853–1856 гг.	61
<i>Шитикова Ж.Н.</i> Великий князь Петр Николаевич и его имение Благодатное в Ряжском уезде.....	70
<i>Хвостова Н.А.</i> Ряжцы в составе экипажа эскадренного броненосца «Император Александр III» в Цусимском сражении.....	80
<i>Егоров В.Н.</i> Ряжская улица Скопина в прошлом и настоящем.....	83
<i>Башков А.Н.</i> Списки найденных поисковыми отрядами останков воинов Великой Отечественной войны родом из Ряжского района Рязанской области, не вошедших в Книгу Памяти Рязанской области.....	95
<i>Филимонов Н.С.</i> «Малые Пискаревки» на Рязанской земле.....	99

Генеалогия

<i>Рындин И.Ж.</i> Ряжский дворянский род Чернеевых.....	105
<i>Рындин И.Ж.</i> Ряжский дворянский род Чернышевых.....	108
<i>Рындин И.Ж.</i> Ряжский дворянский род Чуйковых.....	115

Из истории ряжских учебных заведений

<i>Филимонов С.В.</i> Из истории Ряжской женской гимназии М.А. Корчагиной.....	123
--	-----

Из истории ряжских библиотек

<i>Букреева О.Г.</i> Деятельность народной бесплатной библиотеки при винном казенном складе № 2 г. Ряжска и библиотеки служащих станции Ряжск-2 Рязанской губернии в начале XX в.	127
--	-----

Этнография

<i>Нестеров С.Б.</i> Традиционный русский народный костюм (село Нагайское).....	130
---	-----

Музеи

<i>Исакова В.</i> Музей Ключанской школы и его традиции.....	148
--	-----

Из истории православия на Ряжской земле

<i>Григоров А.И., Нестеров С.Б.</i> Духовные книги Ряжского уезда за 1825 год. Село Нагайское.....	151
--	-----

<i>Оленев М.Б.</i> Духовенство «черное» Ряжского уезда Рязанской епархии (по материалам «Рязанских епархиальных ведомостей» 1865 – 1897 гг.). Предисловие <i>Б.В. Горбунова</i>	176
<i>Оленев М.Б.</i> Фамилии ряжского духовенства (по данным «Рязанских епархиальных ведомостей» 1865 – 1897 гг.)	184
<i>Оленев М.Б.</i> Список присоединенных к православию иноверцев и раскольников по Ряжскому уезду Рязанской епархии (по данным «Рязанских епархиальных ведомостей» 1865 – 1897 гг.) Предисловие <i>Б.В. Горбунова</i>	198
<i>Юрин В.А.</i> Пятницкая церковь Толпинского городища.....	201
<i>Волков А.И.</i> История Христорождественского храма Фофоновской слободы г. Ряжска.....	204

Топонимия

<i>Кармацкая Г.А., Шаров А.М.</i> Топонимы села Озерки.....	209
---	-----

Мемуары

Воспоминания Степана Дмитриевича Яхонтова о протоиерее <i>В.И. Гаретовском</i> (публикация <i>А.Г. Чижова-Добропчельского</i>).....	215
<i>Вековищева К.П.</i> Жизнь прожить – не поле перейти (публикация <i>М.В. Вековищева</i>).....	219
<i>Барков С.И.</i> Футбол в послевоенном Ряжске.....	230

Ряжские родословные

<i>Серебрякова Л.А.</i> Есть такая профессия – Родину защищать.....	231
---	-----

Персоналии

<i>Нагорнов В.П.</i> Улан-Полянский Самуил Давыдович – ряжский городничий	238
<i>Нагорнов В.П.</i> Улан-Полянский Сергей Самуилович – жандармский полковник...	243
<i>Виноградов М.А.</i> Памяти духовного композитора, протоиерея Михаила Александровича Виноградова (1809 – 1888 гг.).....	247
<i>Нестеров С.Б.</i> Гражданин Советского Союза Мусатов Василий Михайлович	256

Публицистика

<i>Селезнев Ю.А.</i> Кто с мечом к нам придет, от меча и погибнет!	261
--	-----

Ряжское краеведение

<i>Нестеров С.Б.</i> Обобщающие материалы по Гаретовским чтениям.....	264
<i>Горбунов Б.В.</i> Публикации <i>С.Б. Нестерова</i> по ряжскому краеведению	273

Материалы к «Ряжской энциклопедии»

<i>Нагорнов В.П.</i> Лассман Павел Петрович.....	277
<i>Рындин И.Ж.</i> Трусов Валериан Александрович	279
<i>Хвостов А.И.</i> Говоров Николай Владимирович	281
<i>Хвостов А.И.</i> Еропкин Аполлон Васильевич	282
<i>Горбунов Б.В.</i> Ланжерон Александр Федорович.....	285

Сведения об авторах	286
---------------------------	-----

С.В. Пасынков

Борисо-Глебский энколпион с Толпинского городища

В 2010 г. автор ознакомился с медным крестом, найденным на одном из селищ Толпинского городища – памятнике археологии XI–XVII вв.¹ В научной литературе он именуется как обратная створка Борисо-Глебского энколпиона. Энколпион – двустворчатый крест, предназначенный для хранения мощей или др. святынь. Кресты такие с XIV в. принято называть мощевиками.

С принятием христианства на Руси появилась острая потребность в богослужебных книгах, предметах христианского искусства и святынях. Первоначально все ввозилось из Византии. Через Крым в X в. поступали и энколпионы из Сирии и Палестины. С XI в. их стали изготавливать в Киеве, затем в других древнерусских городах. С этого времени изделия русских ремесленников разошлись по всей Восточной Европе².

Рассмотрим непосредственно саму Толпинскую находку (рис. 1). В центре створки изображен св. кн. Глеб в полный рост с «моделью» однокупольного храма в левой руке, правая прижата к груди. Крест круглоконечный, с выступами-«слезками» на них. На концах энколпиона три медальона с погрудным изображением святых. У правого медальона различима буква «Г», начальная буква имени Глеб. На верхнем и нижнем концах по две проушины (сверху одна сломана) для крепления с другой половинкой. Лики святых в медальонах определить невозможно.

Размер креста (без ушек) 5,7х4,8 см. На второй половинке изображался св. кн. Борис, также с миниатюрной копией храма в руке. По заключению А.А. Песковой, створка энколпиона могла быть отлита в XII – нач. XIII в. По классификации крест относится к группе II.3.1 – рельефные борисоглебские. Аналогичные экземпляры находили в слоях XII в. в Новгороде и в городах-крепостях, погибших во время татаро-монгольского нашествия³.

Князя Борис и Глеб, в крещении Роман и Давид, были первыми святыми, канонизированными Русской Церковью. Они являлись младшими сыновьями равноапостольного князя Владимира. Князь имел 12 детей

от разных жен, будучи еще язычником, и только Борис и Глеб родились в законном христианском браке. В 1015 г. старший брат Святополк злодейски убивает Бориса и Глеба. Младшие братья смиренно приняли смерть, по примеру Христа, добровольно принявшему распятие. Такой подвиг для Руси, раздираемой кровавыми междоусобицами, был необычен. Это было удивительно и для всей языческой Руси, привыкшей к кровавой мести.

В 1072 г. нетленные мощи святых страстотерпцев перенесли в ново-построенный храм Вышгорода, близ Киева. С этого времени начинается широкое их почитание⁴. Дни поминальных дат (по новому стилю): 15 мая – перенесение мощей, 6 августа – убиение кн. Бориса, 18 сентября – убиение кн. Глеба.

Говоря о подвиге князей, необходимо напомнить, что святыми страстотерпцами в Православной Церкви называют христианских мучеников, принявших страдания во имя Христа от своих единоверцев, по злобе или клевете⁵. Таковыми, например, являются: Тверской князь Михаил, царевич Дмитрий Угличский, князь Андрей Боголюбский, император Николай II с семьей.

В домонгольский период свв. кн. Борис и Глеб в подавляющем большинстве изображались на иконах рядом. Другой художественной особенностью является отражение их национального облика: княжеские одежды, шапки с мехом, плащи. На круглом медальоне из Старой Рязани (рис. 2.1) А.Л. Монгайт так описал одеяние кн. Глеба: «На голове княжеская шапка с узкой опушкой и полукруглым верхом. Поверх кафтана надет плащ – «корзно». Это вид парадного плаща князей Киевской Руси. Плащ набрасывали через одно плечо и застегивали пряжкой на другом. Черты описанных одеяний можно просмотреть на Толпинском энколпионе и особенно хорошо это видно на каменной иконке (рис. 2.2). Исследователи считают, что первые иконы достоверно передавали облик князей.

При вскрытии захоронений при митрополите Иоанне мощи их оказались нетленны. На основании этого, как правило, Борис изображался с небольшой бородой и усами, а Глеб более юным и без бороды. Такими они выглядели и на раках надгробных изображений⁶.

На энколпионах свв. Борис и Глеб держат в руке «модель» храма. Они сами еще не успели построить ни одной церкви, но после канонизации появилось множество храмов в их честь. В русской иконографии известны образы святых, держащих в руке храм. Преподобномученица Великая княгиня Елизавета Федоровна изображается с одним из храмов образованной ею Марфо-Мариинской обители. Великая равноапостольная княгиня Ольга держит в руках храм в знак того, что построила первую церковь на Руси. Благоверный кн.-мученик Роман Рязанский,

в левой руке держит град, а в нем – церковь. И, наконец, особо почитаемый русским народом Никола Можайский – с мечом в правой руке и «городом» в левой. В память чудесного спасения г. Можайска в кон. XIV в. от татаро-монголов.

Князья-страстотерпцы широко почитались в Муромо-Рязанском княжестве. После отделения от Черниговской епархии (1198 г.), Рязанская епархия стала именоваться Борисоглебской, и местом пребывания владык стал Борисоглебский собор Старой Рязани⁷. Образы князей появились на епископских печатях (рис. 2.3), на украшениях знатных людей (рис. 2.1), в росписях храмов и на иконах. В летописях под 1180 г. упоминается город Борисов-Глебов, село Глебово Городище археологи связывают с домонгольским городом Глебов⁸.

Если все вышесказанное обобщить, то можно сказать, что свв. кн.-страстотерпцы Борис и Глеб были и остались защитниками города, Рязанской земли и всего Русского государства. Идея их заступничества отразилась в живописи и нашего времени в картине Ильи Глазунова «Видение Бориса и Глеба». Действительно, святые князья являлись в видениях в решающее для нашего Отечества время: перед Ледовым побоищем (1242 г.) и в день Куликовской битвы (1380 г.)⁹.

Другим важным моментом, связанным с крестами-энколпионами, является вопрос: какие святыни там хранились? Главным изображением древнерусских энколпионов является Распятие Христово. Интересно отметить, что такой крест был найден в конце XIX в. на берегу реки Прони, близ села Толпино. Об этом писал настоятель Пятницкой церкви о. Яков Митрофанович Красильников¹⁰.

Исследователи сходятся во мнении, что в каких-то энколпионах с изображением Распятия действительно хранились частицы Древа Креста Господня. Частицы Креста разошлись по всей земле, но не каждый храм или город, а тем более человек, могли иметь такую святыню. Количество же найденных археологами энколпионов к настоящему времени составляет св. 2 тысяч. А.А. Беляев считает, что внутри могли находиться предметы «с мощами тесно соприкасавшиеся»¹¹. Для православного человека они обладают такой же чудодейственной силой, как и сами мощи. Относительно борисоглебских энколпионов можно сказать уверенно: там находились подлинные частицы мощей свв. Бориса и Глеба.

Нечеткое изображение на рассматриваемом энколпионе позволяет говорить о его местном изготовлении. Черты лица кн. Глеба, складки его плаща заплыли. Это можно объяснить тем, что отпечаток в глиняной форме для отливки сделан с полустершегося образца. Мелкие детали изображения мастер дорабатывал резцом. Буква «Г» на нашем изделии вырезана вручную. На то, что производство ювелирных изделий в Толпино имело место, указывает каменная литейная форма из собра-

ния Кораблинского краеведческого музея. К этому следует добавить большое количество стеклянных браслетов и их обломков с территории городища и его селищ, также, наиболее вероятно, изготовленных местными ювелирами¹².

Таким образом, крест-энколпион с Толпинского городища является еще одним подтверждением особого почитания св. кнн. Бориса и Глеба на Рязанской земле. Относительно найденного энколпиона можно сказать, что он принадлежал какому-то высокопоставленному человеку из церковной среды или княжеской дружины. Одной из наиболее вероятных причин утраты креста является его потеря во время сражения с монголами, т.к. крепость в Толпине была уничтожена Батыем в то время, когда он шел на Рязань.

Литература и источники

1. Археологическая карта России. Рязанская область. – Ч. 3. – М., 1996. – С. 19–20.
2. *Перхавко В.П.* Находки энколпионов с территории Югославии // Советская археология. – № 4. – 1987. – С. 206.
3. *Корзухина Г.Ф., Пескова А.А.* Древнерусские энколпионы. Кресты-реликварии XI–XIII вв. – СПб., 2003. – Табл. 41.П.3/1–3, Табл. 39.П.3.1/5. Автор глубоко признателен А.А.Песковой за анализ Толпинских энколпионов.
4. Борис и Глеб // Православная энциклопедия // www.pravenc.ru.
5. Дни богослужения Православной Кафолической Восточной Церкви // Протоиерей Григорий Дебольский. – 2002. – С. 462.
6. Иконография. Борис и Глеб // www.sedmitca.ru; *Даркевич В.П., Монгайт А.Л.* Клад из Старой Рязани. – М., 1978. – С.10, табл. XII. – С. 30; *Игумен Серафим (Питерский), Т. Панкова.* Великий князь Олег Иванович Рязанский (1338 – 1402). – Рязань, 2008. – С. 37.
7. Перенесение мощей святых князей Бориса и Глеба // Официальный сайт Московского Патриархата. www.patriarch.ru.
8. *Монгайт А.Л.* Рязанская земля. – М., 1961. – С. 51–54, 197, 198; *Игумен Серафим (Питерский), монахиня Мелетия (Панкова).* Печать епископа Арсения, первого в ряду Рязанских иерархов // Рязанский церковный вестник. – № 3. – 2007. – С. 128–131. Изображения святых на печати Арсения различимы плохо, и можно подумать, что это могли быть другие святые, как, например, Никита и Харитоний или архидиакон Стефан и Никола. Примеры таких изображений в древнерусской мелкой пластике имеются, в частности на каменных иконках. См.: *Николаева Т.В.* Древнерусская мелкая пластика из камня XI – XIV вв. // Свод археологических источников. Е1-60. – М., 1983. – Табл. 18; № 6. Табл. 28. № 1. Однако автор склоняется к версии, что это именно свв. кн. Борис и

Глеб, так как они часто встречаются именно на вислых печатях Киевской Руси. См.: Янин В.Л., Гайдуков П.Г. Древнерусские вислые печати, зарегистрированные в 2006 г. // www.siegel.ru/2006/sv06.html. И, наверно, более весомым аргументом является сообщение А.Л. Монгайта о свинцовых печатях со свв. Борисом и Глебом, найденных на берегу Оки у Старой Рязани. См.: Монгайт А.Л. Старая Рязань. – М., 1955. – С. 25.

9. Житие святых мучеников Бориса и Глеба, князей русских. // Жития русских святых. – Т. 1. – М., 2004. – С. 332.

10. Самарянов В. Медный крест-складень, случайно найденный на берегу реки Прони близ церкви с. Толпино Ряжского уезда // Труды Рязанской Ученой Архивной Комиссии за 1889 г. – Рязань, 1890. – Т. IV. – С. 60–62. Пескова А.А., прочитав описание этого энколпиона, затруднилась точно его классифицировать. По ее мнению, или дано неточное описание, или это вид энколпиона, который ранее не встречался – Сошествие Христа во ад. (Из личной переписки.)

11. Беляев Л.А. Христианские древности: Введение в сравнительное изучение. – М., 1998. – С. 270.

12. Стрикалов И.Ю. Охранные раскопки на Толпинском городище в 1990 г. // Елец и его окрестности. Тезисы докладов научной конференции. – Елец, 1991. – С. 121–123.

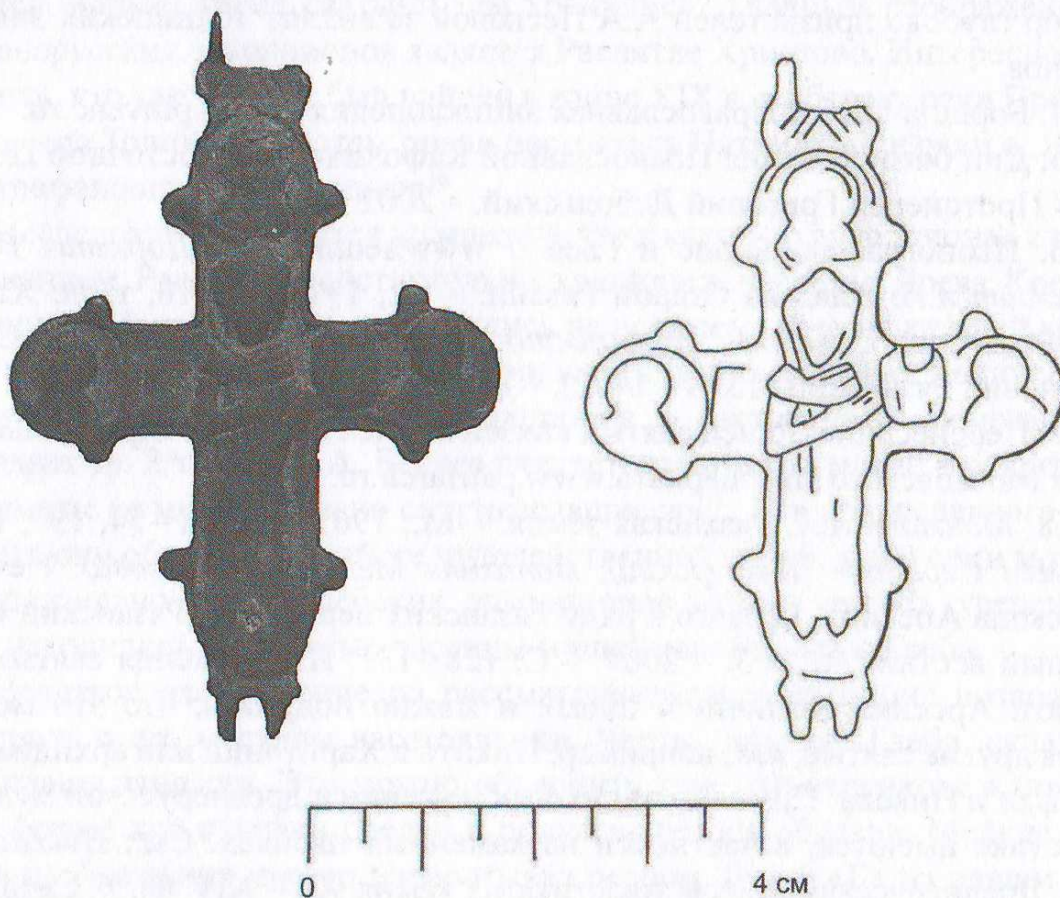


Рис. 1. Борисоглебский энколпион с Толпинского городища



1.

2.



3.

Рис. 2. Образы свв. кн. Бориса и Глеба в Рязанском княжестве XII–нач. XIII в.: 2.1 – медальон с изображением св. кн. Глеба, Старая Рязань, диаметр 4,5 см; 2.2 – каменная иконка из Солотчинского монастыря, принадлежала св. блг. кн. Олегу Рязанскому, размер 9,6 x 6,8 x 0,7 см; 2.3 – вислая актовая печать первого Рязанского епископа Арсения, Толтинское городище, диаметр 2,3 см.