



РАЗАНСКИЙ БОГОСЛОВЕСКИЙ

ВЕСТНИК



№1 (6) 2012

РАЗАНСКАЯ ПРАВОСЛАВНАЯ
ДУХОВНАЯ СЕМИНАРИЯ





РЯЗАНСКИЙ
БОГОСЛОВСКИЙ
ВЕСТНИК

№1 (6) 2012 г.



Пасынков С.В.

ГРАФФИТИ-КРЕСТЫ НА БЕЛОМ КАМНЕ ОТ ЦЕРКВИ СЯТОЙ ВЕЛИКОМУЧЕНИЦЫ ПАРАСКЕВЫ ПЯТНИЦЫ ТОЛПИНСКОЙ



К настоящему времени исследователями изучены все сохранившиеся памятники древнерусской архитектуры на территории нашей страны. Новые открытия возможны только в случае проведения крупномасштабных археологических раскопок. На Старой Рязани такие раскопки проводятся не одно десятилетие. Обнаружены фундаменты нескольких каменных храмов¹. К сожалению достоверно восстановить их облик не представляется возможным, т.к. находки архитектурных элементов единичны.

В связи с этим граффити-кресты на известняковом тёсанном блоке и белокаменная резьба с Толпинского городища, представляют особый научный интерес. Нет сомнения, что к нач. XIII в. русская земля достигла своего наибольшего расцвета. Примером могут служить памятники древнерусской архитектуры, одним из которых была церковь св. вмц. Параскевы Пятницы в с.Толпино. В настоящее время села нет, а его территория является Толпинским городищем – памятником археологии XI-XVII вв.²

Исследователи не раз обращали своё внимание на Толпинское городище (рис.1). Первое описание памятника сделал священник Н.В.Любомудров в 1874г³. Его привлекли внушительные оборонительные сооружения в виде валов и рвов. Они охватывали городище с северной и южной сторон. С напольной стороны

валы имели разрыв. Вероятно, в древности там стояли ворота. Во второй половине XX столетия археологами было выявлено 5 селищ, размещённых вокруг городища. К этому времени южные валы были уничтожены песчаным карьером. На самом городище полномасштабных археологических исследований не проводилось. Лишь в 1990 г. селище 4 раскапывалось под руководством И.Ю. Стрикалова (г.Москва)⁴.

Местные жители неоднократно на распаханной территории селищ находили различные предметы домонгольского периода, типичные для древнерусских городов того времени: наконечники стрел и копий, женские украшения, производственный и хозяйственный инвентарь, орудия письма⁵. Наиболее интересной находкой можно считать свинцовую вислюю актовую печать первого Рязано-Муромского епископа Арсения (с 1198г.). Сама свинцовая пломба найдена на территории Толпинского городища, рядом с местом, где стояла Пятницкая церковь. В настоящее время артефакт хранится в Рязанском епархиальном музее⁶.

Первое упоминание о церкви « великомученицы Парасковьеи, нарицаемые Пятницы» встречается в Рязских окладных книгах за 1676 год. Об этом писал историк церкви священник Иоанн Добролюбов⁷. Однако, исследователи, в разное время обратившие внимание на характер архитектуры храма, сходятся во мнении, что он построен гораздо раньше, чем указано в книгах (рис.2.1)⁸.

Планировка храма выстраивалась вдоль осевой линии (рис.2.2): алтарь, четверик, трапезная. Храм одноглавый, бесстолпный, однопрестольный, с одной полукруглой апсидой, размер: длина 29, ширина 13,5 аршин. Престол во имя великомученицы Параскевы Пятницы. С западной стороны храма возвышалась плоская стена, в виде 3-х пролётной звонницы псковского типа. На стенах храма имелись барельефы и летописные доски. Нижняя часть храма выложена из белых тёсаных блоков, верх из красного кирпича (реконструкция XVII в.)⁹.

После разгрома церкви в 1931 г. и полного разрушения в 1935 г., были уничтожены все строения села Толпино. Полученные при этом материалы перевезли в с.Семион для нужд колхоза им.Степана Разина, в том числе для строительства скотных дворов.

При въезде в село, перпендикулярно дороге, располагались три кирпичных строения прямоугольной формы (рис.3.1). Скотные дворы находились в сильно разрушенном состоянии (осмотр 2007 г.). По рассказам старожилов с.Семион, именно скотный двор №1 был построен из камней Толпинской Пятницкой церкви. Осмотр его стен показал наличие кладки из большемерного кирпича (27x14,5x8 см), характерного для 17-го столетия. Фундамент скотного двора представлял собой ряд белых блоков, выступающих над землёй (рис.3.2).

Весной 2008 года по решению руководства сельхозпредприятия с. Семион старые колхозные строения разрушили, мусор вывезли, площадь под ними расчистили. По просьбе о.Владимира Удовенко, настоятеля храма «Боголюбской» иконы Божией Матери с.Семион, первый скотный двор оставили. Его планировалось

разобрать на кирпичи для дальнейшего использования в церковном строительстве. Работы по разборке начались в сентябре 2008г. и велись в течении 3-х лет. В октябре 2010 г. они завершились. Красные кирпичи и белые блоки перевезли к храму. Архиепископ Рязанский и Касимовский Павел благословил построить из них Пятницкую часовню.

Во время разборки стен первого скотного двора были сделаны интересные находки. В процессе очистки на поверхности красных кирпичей обнаружили знаки в виде линий и точек. Знаки ставились до обжига, когда проверяющий осматривал качество и количество отформованных сырцов¹⁰. Другими находками явились фигурные кирпичи. Они шли на внешнее убранство храма: колонны, кокошники, порталы дверей, наличники, карнизы и т.д.¹¹ В руки к нам попало несколько железных связей от Пятницкой церкви. Анализ показал, что их изготовили в Швеции и привезли в Россию в конце XVII века¹².

Вскрытие фундамента позволило более подробно изучить белые блоки и сделать другие неожиданные находки. Весь фундамент скотного двора состоял из известняковых тесанных камней. У подавляющего большинства белых камней обработанными являлись пять поверхностей: лицевая сторона и четыре боковых. Задняя сторона камня не обработана. Анализ обмеров блоков позволил вывести их среднюю величину: 42х30х30 см. На лицевой поверхности некоторых блоков заметны следы от известковой побелки (затирки). Среди нескольких сотен известняковых камней, вынутых из фундамента нашли: блок с вырезанной пальметтой (рис.4.1), база колонны (рис.4.2), капитель дверного портала (рис.4.3) и другие элементы декора фасадов храма. Наиболее интересные образцы сохранили при храме с.Семион. Остальные сфотографировали, зарисовали, сделали замеры. Белокаменная резьба – это отдельная тема для исследования. Поэтому в данной публикации мы не делаем её подробный анализ¹³. По расчётам на фундамент первого скотного двора ушло меньше половины от всех белых блоков Пятницкой церкви. В дальнейшем эти расчёты подтвердились. В другом строении села Семион нашли (указал местный житель) фундамент из аналогичных блоков. Именно в нём лежал замурованный барельеф святого пр. Иоанна Предтечи (рис.4.4).

В августе 2009 г. во время осмотра ранее разобранного фундамента первого скотного двора был обнаружен белокаменный блок с изображением крестов (рис.5.1). На месте сделали карандашную протирку и прорисовку граффити (рис.5.2). У блока обработанными являлись пять сторон: лицевая и четыре боковых. Задняя сторона (хвост) не обработана. Высота блока 46 см., ширина 26 см., длина 46 см. На лицевой стороне процарапаны (углублены) три креста: процветший схимнический или «Голгофа», крест процветший греческий, крест катакомбный или «знамение победы». Края перекладин у греческого креста и у «Голгофы» расширены. Особенность схимнического креста: вместо длинной перекладины расположены две перекрещивающиеся, образуя монограмму Иисуса Христа – хризму. Ширина линий крестов колеблется в интервале от 3 до 6 мм. На лицевой стороне камня и в углублениях крестов сохранились следы от известкового покрытия (затирки).

Специалисты в области древнерусской архитектуры не раз обращали своё внимание на белокаменные стены храмов с процарапанными на них крестами. Кресты были обнаружены на камнях церкви св.Бориса и Глеба в Кидекше, 1149–1152гг. (рис.6.1,2), на соборе в Боголюбово, 1158–1165гг. (рис.6.3), на Спасо-Преображенском соборе в Переяславле-Залесском, 1152–1157гг. (рис.6.4,5) и других храмах Древней Руси¹⁴.

Если сделать анализ опубликованных рисунков крестов (рис.6), то не сложно заметить, что некоторые кресты имеют не ровный вид, у них нарушены симметрия и пропорции, они хаотично раскиданы по поверхности камня, косо поставлены. Создаётся впечатление, что в течении длительного времени подходили люди, возможно даже не резчики-профессионалы, и вырезали кресты на том участке камня, где было свободное место. Количество крестов на одной стороне блока колеблется от одного до тринадцати.

Формы крестов-граффити на стенах древнерусских храмов самые разнообразные. Среди них различимы: Андреевский крест (косой), крест св. Петра (перевернутый вниз), крест «Голгофа», патриарший, а также кресты четырёх-, шести- и восьмиконечные. По месту нанесения крестов, как и в остальных случаях, не просматривается никакой закономерности. Это может быть апсида и северный фасад церкви в Кидекше, апсида собора в Боголюбово или дверной проём Золотых ворот во Владимире (1162–1164гг.)¹⁵. Основное количество крестов вырезано на нижних рядах стен. Однако, известны примеры нанесения крестов намного выше человеческого роста (рис.6.1).

Наверно неправильным было бы утверждение, что все кресты относятся к домонгольскому времени т.к. храмы относятся к этому периоду. Скорее всего, какая-то часть из них вырезана и в XIV, и в XV веках. Из общего количества мы обратили внимание на те формы крестов которые посчитали характерными именно для XII-XIII веков, т.е. с расширением на конце в форме треугольника (рис.6.3). Такую форму расширенных концов имеет антиминс 1148 г. По форме он представляет четырёхугольный плат с изображением в центре восьмиконечного креста. По периметру уставом написан текст¹⁶. Кресты с расширенными концами вырезаны на капители Десятиной церкви (X век) в Киеве¹⁷. Остапенко А.А., давая анализ крестам-тельникам из раскопок Старой Рязани, обращает внимание на значительное количество находок относящихся к XII–XIII вв. Среди них он указывает на крестики с «концами в виде уплощенных «гвоздиков»¹⁸. Эти окончания имеют некоторое сходство с окончаниями крестов-граффити на камнях Пятницкой церкви.

Что касается назначения крестов-граффити на стенах древнерусских храмов (рис.6), то исследователи сходятся во мнении, что они имеют какой-то ритуальный характер. И всё. На данном этапе исследования трудно дать заключение по каждому вырезанному кресту, указать дату и его назначение. А вот что касается граффити на камне Пятницкой церкви, можно с достаточной уверенностью говорить, что кре-

сты (рис.5) относятся к погребению. «Граффити на камне, скорее всего относятся к погребению: и греческий крест, и «Голгофа» с наложением христорогаммы «употреблялись» с очень древних времён. Собственно христорограмма, расшифровываемая как «С тобою мир Христов», встречается уже на надгробиях III–IV вв.»¹⁹

Подтверждением этой точки зрения может служить изображение хризмы на крышке саркофага Ярослава Мудрого (XI в.)²⁰. При этом следует обратить внимание: кресты на крышке саркофага и на камне от Пятницкой церкви имеют одинаковые расширения на концах в виде треугольников (рис.7).

ЗАКЛЮЧЕНИЕ. Анализ изображения крестов, вырезанных на белом блоке, позволяет говорить о том, что они были нанесены на стены Пятницкой церкви до 1237 г. – года разорения Старой Рязани ханом Батыем. Есть мнение, что на месте Толпинского городища располагался город, название которого забыто. Он стоял на пути движения монголо-татарских войск²¹. Город относительно быстро восстановился, т.к. по письменным источникам за 1303 год упоминается княжеский управляющий – волостель и «толпинская дорога»²². В памятнике конца XIV в. «Списке Русских городов дальних и ближних» Толпино не указано²³. В настоящее время исследователям не известны письменные документы, говорящие о построении или реконструкции Пятницкой церкви. Таким образом, единственным источником информации о ней являются камни.

Если рассматривать домонгольский период истории Рязанского княжества, то мы имеем достаточно аргументов, указывающих на наличие каменного храма на Толпино. Во-первых, некоторые следы от инструментов, оставленные на поверхности блоков Пятницкой церкви аналогичны следам тесания белого камня храмов Владимиро-Суздальской земли XIII века²⁴. Во вторых, сохранившаяся на отдельных блоках цемянка – известковый раствор с добавлением кирпичной крошки. Цемянка широко использовалась в строительстве храмов в домонгольское время²⁵. В третьих, элементы белокаменного декора Пятницкой церкви. Подобная белокаменная резьба в романском стиле повсеместно встречается в храмах XII–XIII вв. Древней Руси²⁶. И наконец, куски плинфы (цвет на изломе бледно розовый, толщина 3,5 см.) из Кораблинского краеведческого музея, найденные на месте, где стояла Пятницкая церковь. В целом всё это говорит о храме построенном в смешанном стиле, когда стены ложили из плинфы, а отделку выполняли из белого камня. Подобным способом был построен Успенский собор на Старой Рязани. «Он был выложен из продолговатой плинфы – кирпичей толщиной 3,7х5,5 см. ... Были применены резные детали из камня: карнизы, капители колонн, обрамление порталов и т.п.»²⁷.

Находка лиственной капители дверного портала (рис.4.3) особенно важна в деле восстановления истории Пятницкой церкви. Стаханов П.П., осматривая храм, отметил, что орнамент главного входа «выдержан в высокохудожественных тонах резьбы по дереву»²⁸. Последнее заключение даёт возможность утверждать, что в 1935 г. был взорван не безликий от многократных перестроек храм, а уникальный

памятник архитектуры, единственный на Рязанской земле, сохранивший элементы домонгольского зодчества.

ПРИМЕЧАНИЯ

- ¹ Михайловский Е.В. Рязань. Памятники архитектуры и искусства. Альбом. М. 1985. Стр.12-18; Монгайт А.Л. Работа Рязанской археологической экспедиции в 1966-1970 гг.// Археология Рязанской земли. М. 1974. Стр.13-15.
- ² Челяпов В.П. Памятники археологии Кораблинского района. Рязань. 1993. Стр.16; Челяпов В.П., Иванов Д.А. Толпинское городище и его округа // Древнерусский город в контексте этнокультурных, политических и поселенческих структур. Полевой историко-археологический семинар. Старая Рязань, 17-19 июля 2007г. (в печати). Приношу слова благодарности Д.А.Иванову предоставившему ещё не опубликованные материалы.
- ³ Любомудров Н.В. Местногеографические древности в Рязанской губернии // Приложения к Рязанским епархиальным ведомостям. Рязань. 1874. №1. Стр.2-3.
- ⁴ Стрикалов И.Ю. Охранные раскопки на Толпинском городище в 1990г.// Елец и его окрестности: Тезисы докладов научной конференции. Елец. 1991. Стр.121-123.
- ⁵ Коллекция находок хранится в школьном музее с.Семион и в Кораблинском краеведческом музее.
- ⁶ Игумен Серафим (Питерский), мон. Мелетия (Панкова). Печать Епископа Арсения, первого в ряду рязанских иерархов.// Рязанский церковный вестник. №3. 2007. Стр.128-131. Акт приёма-сдачи в епархиальный музей от 18 июня 2007 года.
- ⁷ Добролюбов И. Историко-статистическое описание церквей и монастырей Рязанской епархии, т.2. Рязань. 1885. Стр.343-344.
- ⁸ Вагнер Г.К. «Рязань». Альбом. Рязань. 1971. Стр.26; Фото церкви 1928г. – ГАРО.Р- 5570.Д.32.Л.1. Контур фундамента храма отметил Н.И.Шитов, выполняя в 1977г. топографическую съёмку Толпинского городища (Челяпов В.П., Иванов Д.А. Толпинское городище...).
- ⁹ Стаханов П.П. Акт осмотра церкви. ГАРО.Р-5570.Д.32.Л. 23-27; Самарянов В. Медный крест-складень случайно найденный на берегу реки Прони близ церкви с.Толпино Рязского уезда.// Труды Рязанской Учёной Архивной Комиссии за 1889г. Рязань. 1890. Т.IV. №3. Стр.60-62.
- ¹⁰ Пасынков С.В. Кирпичи с метками от Толпинской церкви Параскевы Пятницы // Материалы пятых краеведческих чтений памяти протоиерея В.И.Гаретовского. Рязань. 2010. С.19-28.
- ¹¹ Пасынков С.В. Толпинская церковь великомученицы Параскевы Пятницы. Фигурные кирпичи храма // Рязанский церковный вестник. Рязань. 2009. №3-4. С.110-114. Коллекция лекальных кирпичей передана в Кораблинский краеведческий музей. Акт П П №7 приёма музейных предметов в постоянное пользование от 23 сентября 2011г.
- ¹² Пасынков С.В. Железные связи от церкви святой великомученицы Параскевы Пятницы Толпинской // Материалы шестых краеведческих чтений памяти протоиерея В.И.Гаретовского. Рязань. 2011. С.16-22; Рязанский церковный вестник. Рязань. 2011. №2. С.97-100.
- ¹³ Рис.4.1 – длина всей масштабной линейки 30см.; рис.4.2 – плинт 36х33см., высота 33см.; рис.4.4 – лицевая сторона 53х33см., длина (хвост)-31см.
- ¹⁴ Воронин Н.Н. Зодчество Северо-восточной Руси XII-XIV вв. М. 1961. Т.1. С.75, 88, 227.
- ¹⁵ Воронин Н.Н. Оборонительные сооружения Владимира XIIв. // Материалы и исследования

- по археологии древнерусских городов. №11. Т.1. М.Л. С.208, рис.6,а.
- ¹⁶ Копировский А.М. Христианский храм. М.2007. С.350, рис.37.
- ¹⁷ Рыбаков Б.А. Древняя Русь. Быт и культура. М.1997. С.355, табл.109, 2,2а.
- ¹⁸ Остапенко А.А. Металлические кресты-тельники XI-XVII веков из раскопок Старой Рязани // Археология древнерусского города XI-XV веков. Проблемы источниковедения, становление государственности и культурогенеза. Тезисы докладов международной научной конференции. Рязань, 6-9 апреля 2011 г. Рязань. 2011. С.52-53.
- ¹⁹ Автор искренне признателен архитектору-реставратору Л.А.Шитовой (г.Москва) за высказанную и аргументированную точку зрения по этому вопросу (из личной переписки). См. так же: Уваров А.С. Христианская символика. М., С-Пб. 2001. С.90, №45. Необходимо уточнить, что монограмма Иисуса Христа – хризма, состояла из букв «I» и «X» (2 век). Позднее в середине «X» стали ставить букву «P», образуя христогамму. См.: Крест Иисуса Христа и его изображения // Христианство. Энциклопедический словарь. Т.1. М.1993. С.843.
- ²⁰ Саркофаг Ярослава Мудрого находится в Софийском соборе в Киеве // www.sofiyskiy-sobor.com.
- ²¹ Комаров К.И. От битвы на реке Сити до битвы на реке Воже // Битва на Воже и Куликовское сражение. Рязань. 2006. С.22, рис.6.
- ²² Свод письменных источников по истории Рязанского края XIV-XVII вв. Т.3. Рязань. 2005. С.98
- ²³ Тихомиров М.Н. Русское летописание. М.1979. С.118-123.
- ²⁴ Новаковская С.М. Камнетёсное дело Владимиро-Суздальской Руси в XII-XIII вв. // Советская археология. 1986. №3. С.72-83. Особенно похожи горизонтальные следы от скальпели «лесенкой» на барельефе святого, рис 4.4.
- ²⁵ Раппопорт Т.А. Строительное производство Древней Руси (X-XIII вв.) С.-Пб. 1994. С.45. Следы цемьянки розового цвета хорошо заметны на задней стенке блока с пальметтой (рис.4.1).
- ²⁶ Воронин Н.Н. Владимир, Боголюбово, Суздаль, Юрьев-Польский. М.1967. С.74, 160.
- ²⁷ Михайловский Е., Ильченко И. Рязань. Касимов. М. 1968. С.30.
- ²⁸ Стаханов П.П. Акт осмотра церкви. Указ. соч. Л.26.

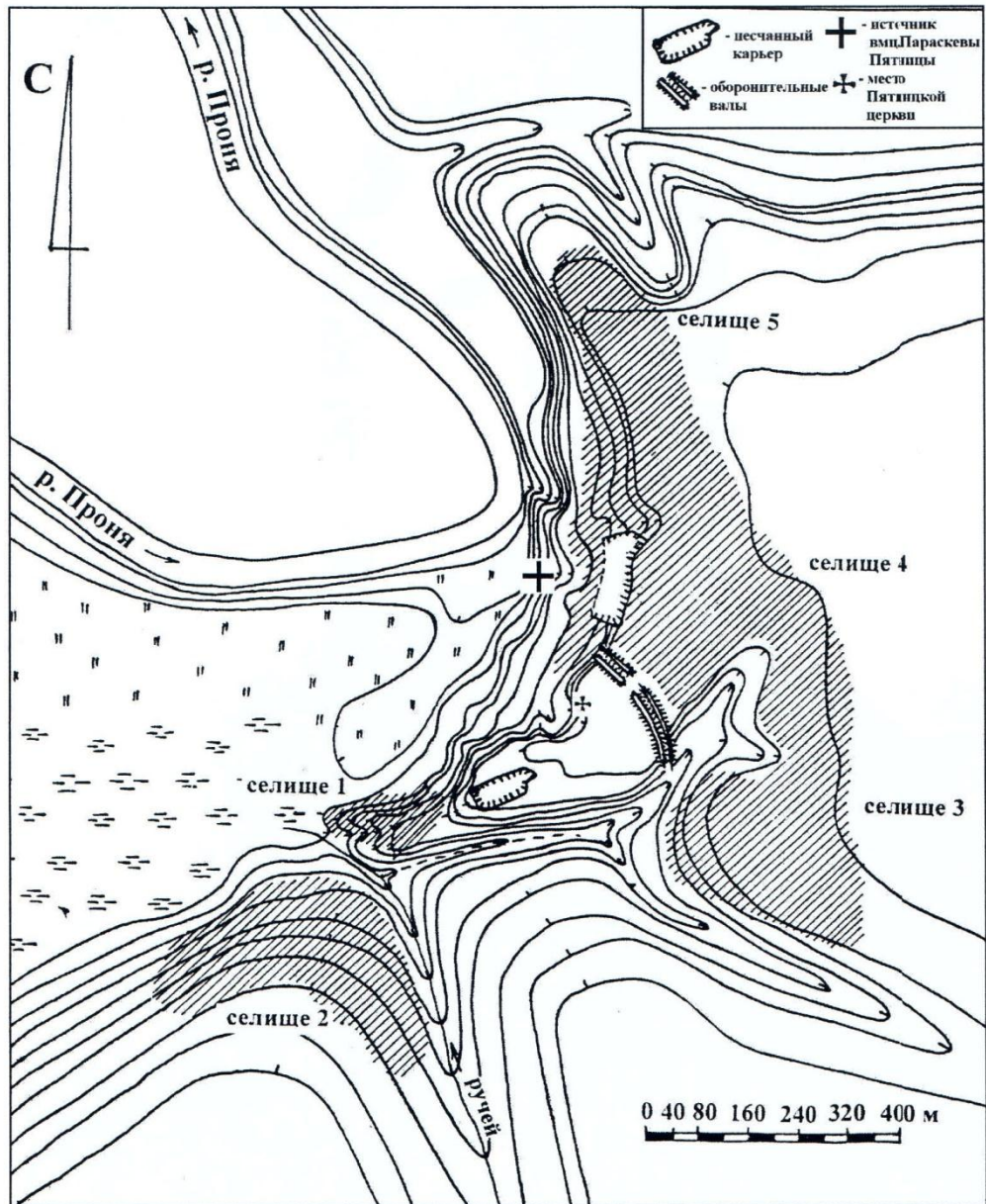


Рис.1. Ситуационный план Толпинского городища и селищ



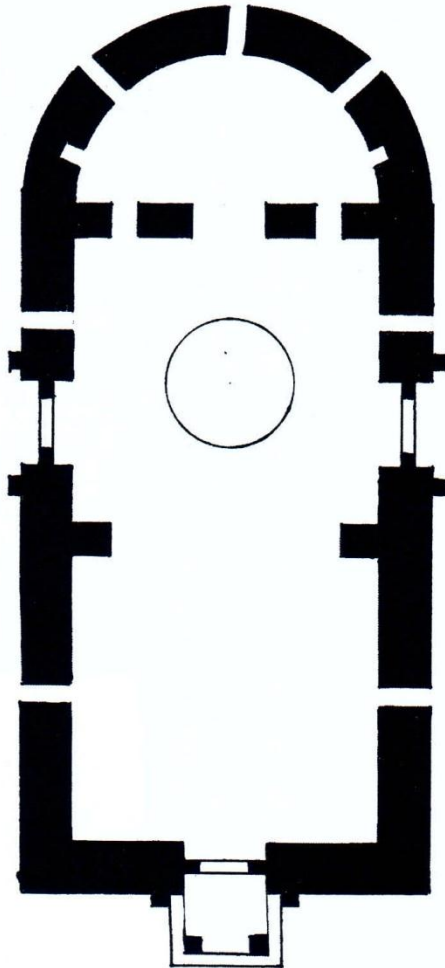


Рис.2. Церковь св. вмц. Параскевы Пятницы на Толпино:
 2.1(слева) - южный фасад (фото 1928г.);
 2.2 (сверху) - реконструкция плана.

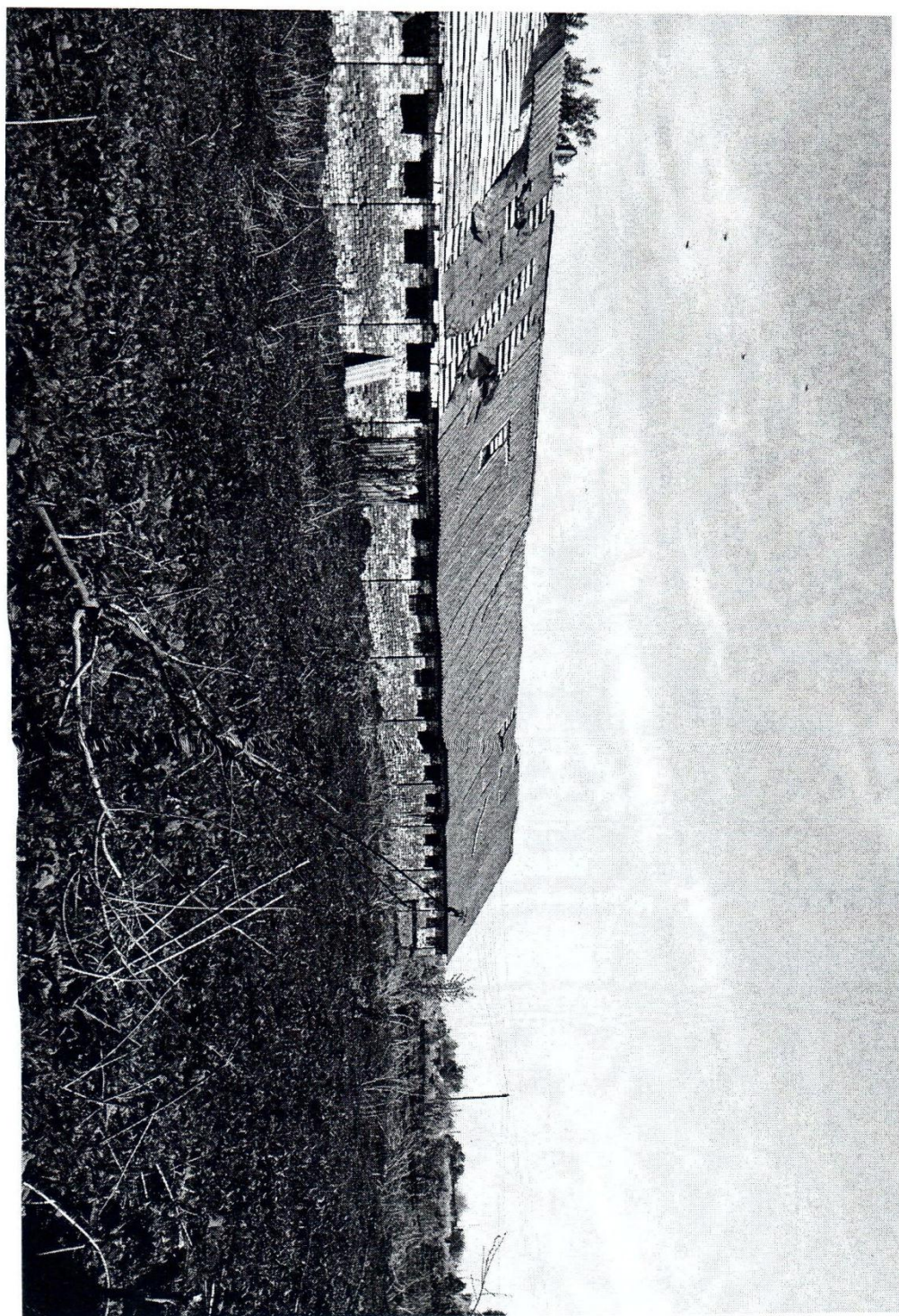




Рис.3. Первый скотный двор с.Семион:

3.1(слева) - внешний вид;

3.2 (сверху) - стена из большемерного кирпича и фундамент из белых тёсанных блоков (фото 2007г.)



Рис. 4.1

Рис. 4.2





Рис. 4.3

Рис. 4.4



Рис.4. Белокаменная резьба
Пятницкой церкви:
4.1-блок с вырезанной паль-
меттой;
4.2-база колонны с листьями
по углам;
4.3- лиственная капитель двер-
ного портала;
4.4-барельеф святого.



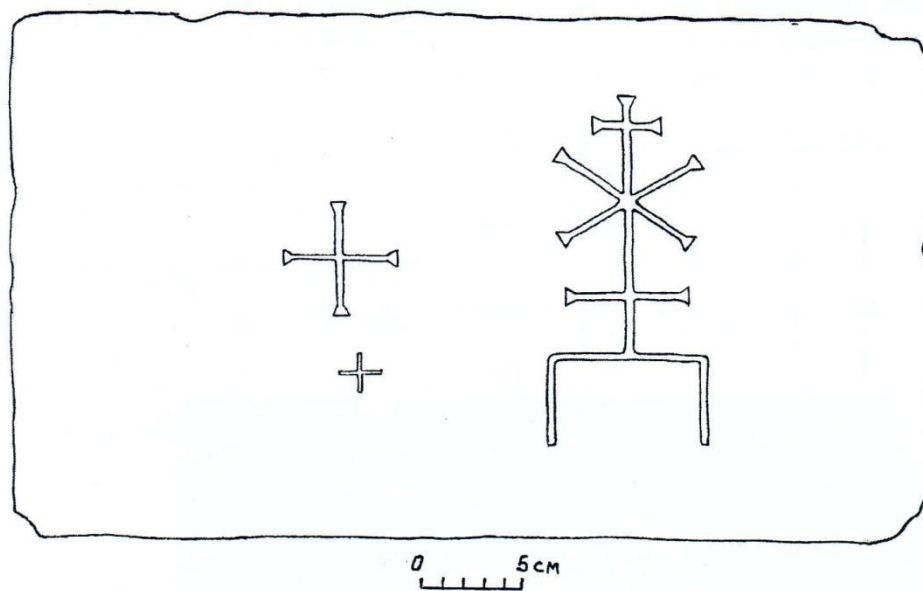


Рис.5 Блок с изображением крестов:
 5.1 (слева) - внешний вид;
 5.2 (сверху) - прорисовка.

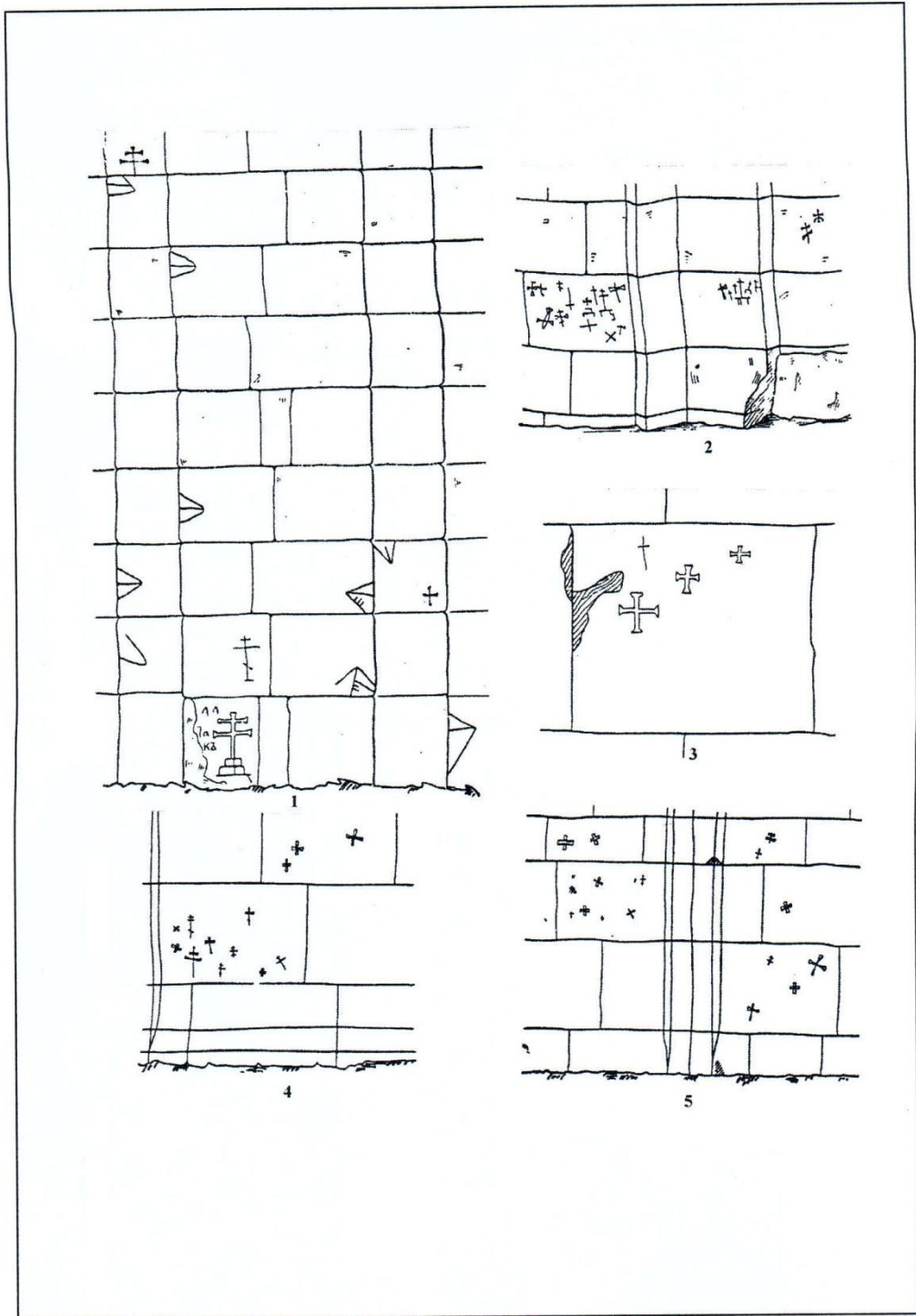


Рис.6 (слева) Граффити-кресты на камнях древнерусских храмов: 6.1,2-церковь св. Бориса и Глеба в Кидекше (1149-1152гг.); 6.3-собор в Боголюбово (1158-1165гг.) 6.4,5-Спасо-Преображенский собор в Переяславле-Залесском (1152-1157гг.).

Рис.7 Хризма на крышке саркофага Ярослава Мудрого, XI в., мрамор.

