



**РЯЗАНСКИЙ
ЦЕРКОВНЫЙ
ВЕСТНИК № 2/2008**

РЯЗАНСКИЙ ЦЕРКОВНЫЙ ВЕСТНИК

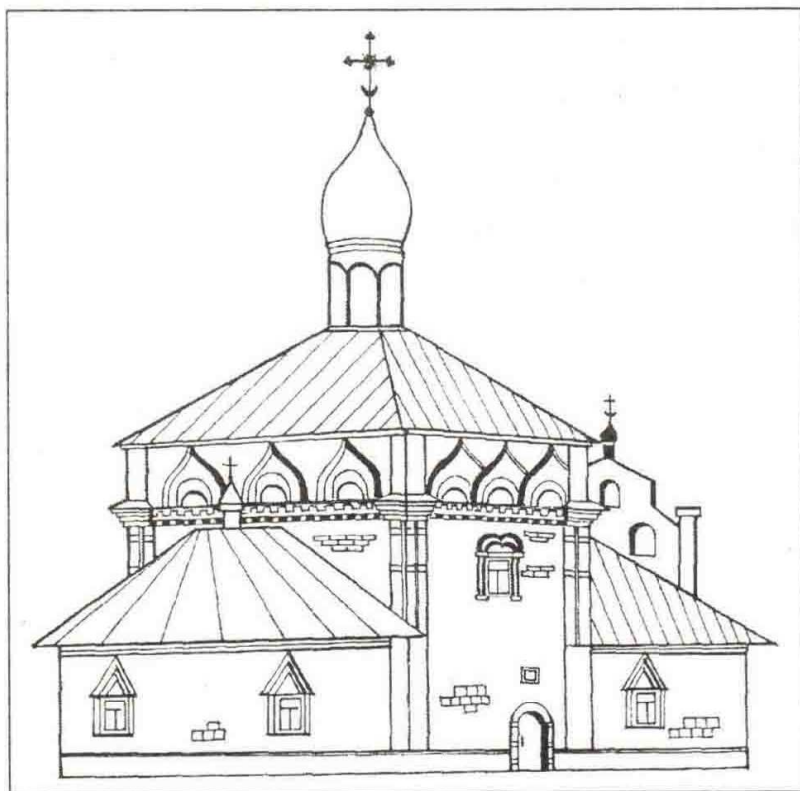


№ 2, 2008 год

28-29 февраля 2008 года в Ряжске состоялись Четвертые Гаретовские краеведческие чтения, ставшие уже традиционными. Они были посвящены 80-летию протоиерея Василия Ивановича Гаретовского (28. 02. 1828 – 6 02. 1883). С именем протоиерея Василия Гаретовского связано многое в церковной, общественной и научной жизни Рязанского края и, в частности, в жизни Ряжского уезда.

Юбилейные чтения были ознаменованы выходом в свет сборника материалов Третьих краеведческих чтений памяти протоиерея В.И. Гаретовского. Предлагаем нашим читателям познакомиться с одним из исследований, вошедшим в данный сборник.

Архитектурно-археологические исследования Толпинской церкви святой великомученицы Параскевы Пятницы



Общий вид Толпинской Пятницкой церкви
с северо-восточной стороны.

Реконструкция по сохранившимся фотографиям

Толпинская церковь святой великомученицы Параскевы Пятницы стояла на правом высоком берегу реки Прони в 35 верстах от уездного города Ряжска (сейчас Кораблинский район Рязанской области). В середине XIX века в состав прихода входили деревни Дубовая, Рог и Лужки. Первые десятилетия XX века для России ознаменовались революционными потрясениями. Церковь в Толпино была закрыта, а в 1930 году, при попустительстве местных властей, полностью разграблена. Долго боролся за сохранение древних церковных стен директор Сапожковского музея Стаханов П.П., но безуспешно.

В 1935 году все, что осталось, было взорвано. Камни от церкви Параскевы Пятницы пошли на строительство 1-го скотного двора в колхозе им. Степана Разина села Семион. До сей поры стоит свинарник, возведенный из кирпичей церк-

ви, и только глядя на его обвалившуюся крышу и пустые проемы окон, невольно вспоминается: «какою мерою мерите, такую же отмерится и вам».

История церкви своими корнями уходит в далекие времена домонгольской Руси. Очень скудны сведения о самом Толпино. В четырнадцатом (1303 г.), пятнадцатом (1464-1471 гг.), шестнадцатом (1535 г.) веках по письменным источникам, упоминается лишь Толпинская дорога и княжеский управляющий-волостель (1303 г.), а село как таковое не упоминается. [1. С. 98, 100, 117, 120]. При этом надо помнить, что топоним «Толпино», как название укрепленного городка, имеющего военное назначение, надо думать все это время существовал.

Когда уменьшилась опасность нападения внешних врагов, Толпино обрывает крестьянскими дворами, церковь становится приходской и с 1676 года Толпино упоминается как село. [2. С. 343-345].

ОПИСАНИЕ ВНЕШНЕГО ВИДА ЦЕРКВИ

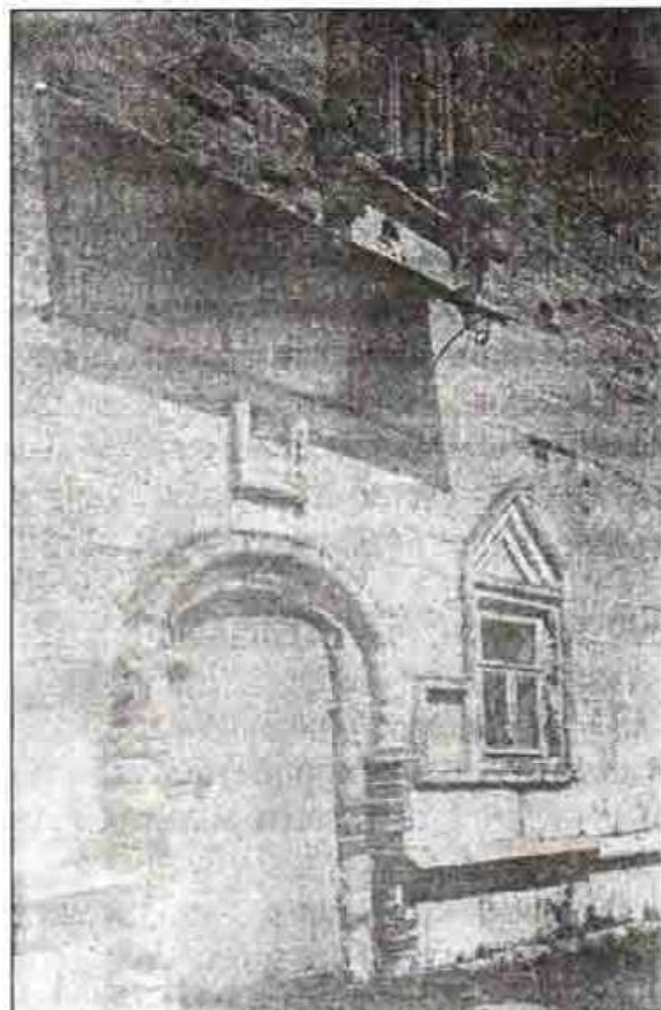
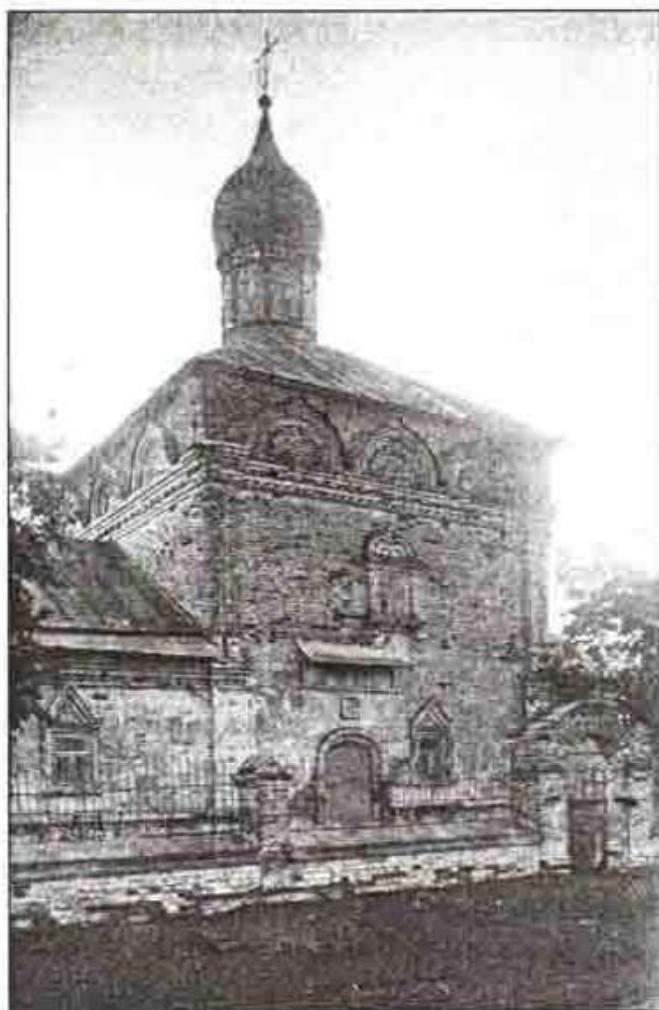
Вагнер Г.К.: «Церковь представляла собой квадратное в плане сооружение с квадратной трапезной и громадной апсидой. Четверик храма имел большую высоту, почти в полтора раза превышавшую ширину. Четырехскатное покрытие несло одну главу.

Трапезная, апсида и нижняя часть храма, несомненно, построены в одно время. Они имеют общий цоколь, одинаковую обработку окон, и что особенно интересно, облицованы большими квадратами белого камня. Углы храма и трапезной обрамлены белокаменными лопатками. Второй ярус кирпичный. Он фланкирован по углам сдвоенными колонками и завершен многообломным карнизом с сочными килевидными кокошниками.

Проемы окон очень маленькие. Наличники на них той же формы, что и в нижнем ярусе Рязанского архиерейского дома. На окнах второго яруса кокошники двугривного очертания. Западная стена трапезной несла на себе трехпролетную звонницу псковского типа. Над южным порталом был резной белокаменный поясной Деисус, входящие в него фигуры находились в особой рамке» [3. С. 26].

Хохлов А.М., краевед, в 1963 году был учителем Асниковской начальной школы: «Памятная плита, вмонтированная в стену у южной двери: дата относилась к 1626 году — наверно год реставрации церкви». (Осмотр 1929 г.) [4].

Стаханов П.П., в 1933 году был заведующим Сапожковского краеведческого музея: «Главный вход выдержан в высокохудожественных тонах резьбы по дереву. Справа от входа в кирпичной нише вложена белокаменная доска с вырезанными на ней крестом и славянской вязью надписью. Справа от южной двери в кирпичной нише белокаменная доска с надписью славянской вязью «...лета ЗРЛД...» 1626 г., далее не разборчиво. Над правыми входными южными дверями большая белокаменная доска с пятью изображениями барельефом. Из коих в середине женская фигура с нимбом вокруг головы, слева мужская



*Вид церкви с южной стороны. Справа — фрагмент.
Фото 1929 года. Государственный архив Рязанской области*

фигура с бородою, по-видимому, без нимба, а по бокам две крылатые фигуры.

Кроме этого есть ниши для барельефов над другими дверями. Построение Толпинской церкви можно отнести к эпохе XIV-XV столетий» [5].

Отец Иаков Митрофанович Красильников, в 1889 году был настоятелем Толпинской церкви Параскевы Пятницы: «Церковь с. Толпино каменная, однопрестольная во имя св. вмц. Параскевы (Пятницы). Завершена церковь четырехгранным одноэтажным куполом, на котором возведены фонарь и кирпичная глава, увенчанная железным четырехконечным позолоченным крестом. Вышины церковь имеет 30 аршин, длины 29 аршин, а ширины $13\frac{1}{2}$ аршин. Западная стена церкви приподнята выше трапезного верха на 4 аршина и представляет вид колокольни звонницы. На верху ее фонарик с четырехконечным вызолоченным железным крестом, на подножии которого изображен полумесяц, как и на кресте над куполом церкви. Над южной дверью в наружной стене вделано каменное неискусной работы изваяние, известное под названием «Деисус» с двумя архангелами по сторонам, на южной же стене церкви, около окна, вырезана летописная заметка о построении или перестройке храма, но из всей заметки удобно читаются следующие слова ... «при священноиерее Петре...».

Внутри храма в капитальной стене, отделяющей алтарь от настоящей, есть ниши, такие же ниши и рядом с северными и южными окнами алтаря. Настоящая отделяется от трапезной аркою, которая имеет вышины $3\frac{3}{4}$ аршина и ширины $5\frac{1}{4}$ аршина. В стене отделяющей трапезную от настоящей были сквозные оконца, но в позднейшее время они заделаны в один кирпич и теперь представляют собою те же ниши. Пол по всей церкви был из плитняка. Солея шириною в 2 аршина обложена лубовыми брусьями и возвышается над полом на 8 вершков. Иконостас устроен в 1873 году.

Церковные двери южные, северные и западные устроены с наружной стороны арками, из коих две первые обведены круглыми кирпичными базами, а западная украшена вязью из кирпичей. Затворы из кованого железа. Окон в церкви 10 с железными решетками из круглых полос; сверху окна полукруглые, вышины имеют по 1 аршину и по 3 вершка, в ширину по 14 вершков» [6. С. 60].

Дату 1626 года, выбитую на памятной плите с южной стороны, можно считать датой освящения церкви после ее восстановления. Скорее всего, серьезные повреждения храм получил в период «смутного времени»: восстание Болотникова, польско-литовская интервенция, набеги из южных степей.

К этому следует добавить, что пять резных икон-барельефов над южными дверями выполняли охранительную функцию. Можно предположить, что в центре располагалась святая Пятница — защитница с местночтимыми святыми, а по краям Архангелы — предводители Небесного воинства. Иконы смотрели на юг, в сторону «Дикого поля». Именно оттуда постоянно грозила опасность нападения

ХРОНОЛОГИЯ СТРОИТЕЛЬСТВА (РЕКОНСТРУКЦИИ)

Дата основания Толпинской церкви святой Параскевы Пятницы неизвестна. Мы можем восстановить лишь основные периоды ее строительства и реконструкции. Для этого воспользуемся исследованием строительного материала, который применяли русские зодчие при строительстве храма.

Начало возведения каменного храма можно отнести к XII - началу XIII столетиям. На это указывают обломки кирпичей-плинф. Они являются строительным материалом домонгольского времени. Несколько обломков кирпичей были найдены в 1963 году краеведом Хохловым А.М., учителем Асниковской начальной школы, и что очень важно, они найдены на месте, где стояла церковь. Цвет плинф темно-красный, толщина 3,5 см; хранятся в Кораблинском краеведческом музее.

Таким образом, можно говорить, что в домонгольский период здесь стояла каменная церковь и, скорее всего, она так же была посвящена св. Пятнице. В это время в других древнерусских городах: Москве, Смоленске, Чернигове, Новгороде, Пскове тоже стояли церкви во имя св. великомученицы Параскевы [7. С. 130, табл. 29. С. 131, табл. 30].

Нашествие на Русские земли полчищ Золотой Орды на долгие годы замедлило развитие городов, а во многих случаях совсем прекратило их существование. Рязанская земля, в том числе и Толпино, были разорены. Однако, начиная с конца XIV столетия, вновь возрождается каменное строительство на Руси и, в первую очередь, строительство храмов. Для этих целей используется другой строительный материал — тесаные блоки из белого известняка. Именно из таких блоков и была построена возрожденная церковь святой Параскевы Пятницы в селе Толпино. Эти блоки хорошо видны на сохранившихся фотографиях самой церкви (стр. 100). Интересно в этом плане сравнить Христорождественский собор в городе Рязани и Пятницкую церковь в селе Толпино. Христорождественский собор (бывший Успенский) был построен в конце XIV столетия, о чем говорит обнаруженная стена, сложенная из белых каменных блоков [8. С. 236, 239].

Третьим этапом можно считать реконструкцию церкви в XVII веке. Г.К. Вагнер так прямо и пишет: «верх храма относится к XVII веку, в этом нет никакого сомнения» [9. С. 26]. Интересно сопоставить его заключение с датой 1626 года, которая была вырезана над южными дверями Толпинской церкви. П.П. Стаханов в 1933 году писал: «Возможно, перед 1626 годом церковь пережила какую-либо катастрофу» [5. С. 29]. В результате восстановления церкви верхняя часть храма была выложена из красного кирпича (большемерного) XVII века, обмазанного снаружи известью, из-за чего вся церковь смотрелась, как белокаменная.

После разрушения храма в советское время история самой Толпинской церкви на этом не закончилась. Летом 2006 года начались работы по строительству Пятницкой часовни на Толпинском городище, а недалеко от этого места был благоустроен родник во имя святой великомученицы Параскевы, нареченной Пятницей.

ИМЕНА ХРАМОУСТРОИТЕЛЕЙ

Отец Иаков Митрофанович Красильников в 1889 году был настоятелем Толпинской церкви Параскевы Пятницы: «...из синодика, писанного (на бумаге) в 1754 году видно, что храмоздателями этой церкви были Ляпуновы и князя Дашковы, а вкладчиками — князя Дуловы».

«В синодике имена храмоздателей и вкладчиков записаны так: род Ляпуновых, создателей храма: раба Твоего Иоанна, Иоанна, Захария, Елены, Анны, Лаврентия, Георгия, схимницы игумении Прок(лы). Род Дашковых князей, создателей храма: раба Твоего Иоанна, Андрея, Григория, схимницы Дорофеи, Дарии, Татианы. Род князей Дуловых, вкладчиков в церковь Божию: раба Твоего Иоанна, Лаврентия, Иакова, Феодора, Марины, Наталии.

Примечание. Все вышеписанные имена, по словам священника Красильникова, писаны уставом, одною рукою и одновременно» [6. С. 60].

Необходимо обратить внимание, что все перечисленные имена являются именами потомков древнего княжеского рода Рюриковичей. Это объясняет наличие на Толпино находок со знаком трезубца — родового знака Рюриковичей.

ЗАКЛЮЧЕНИЕ

1. На самом Толпинском городище полномасштабных археологических раскопок не производилось. Поэтому особый интерес представляют коллекции находок, собранные краеведом А.М. Хохловым и учителем истории Семионовской средней школы Кораблинского района В.О. Антиповым (стр. 104).

Пользуясь случаем, выражаю свою признательность коллективу Кораблинского краеведческого музея и лично директору Н.Е. Фатюшиной за любезно предоставленные материалы.

Артефакты красноречиво говорят об активной жизни на Толпинском городище в домонгольский период [9]. В XII-нач. XIII веков Толпино представляло из себя укрепленное поселение — город. Многочисленные находки боевого оружия, оборонительные валы указывают на его военное назначение, а обнаруженные на изделиях знаки княжеского рода Рюриковичей говорят о Толпино как об административном центре. Если к этому добавить существование каменного храма, наличие предметов внешней торговли, украшений, то все вместе эти признаки указывают на Толпино именно как на город [10. С. 46, 47].

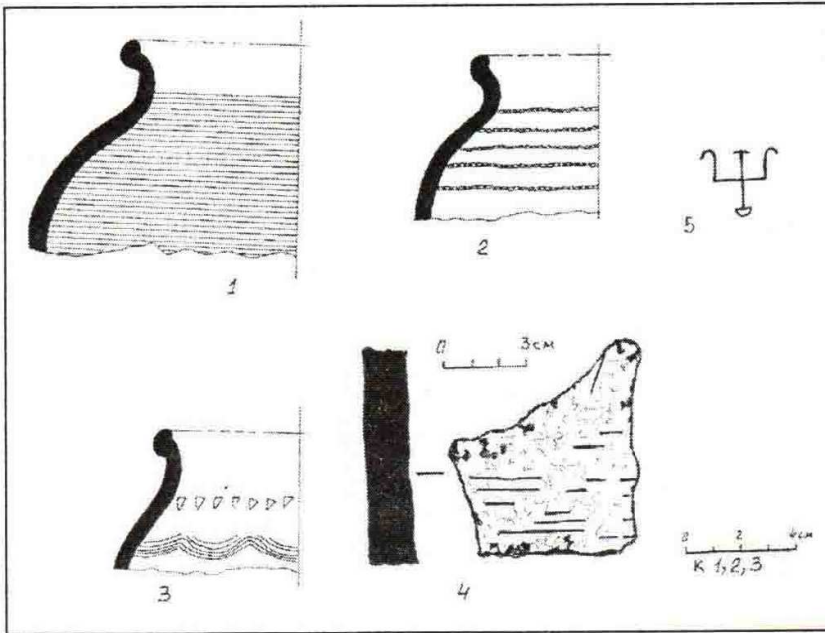
По мере укрепления Московского государства военное значение Толпино уменьшалось. Однако оно по-прежнему оставалось важным административным центром. Ведь именно княжеские роды Ляпуновых, Дуловых, Дашковых вкладывали деньги в ремонт и реставрацию Пятницкой церкви.

На многие столетия Толпино зарекомендовало себя и как важный торговый центр. На это повлияло не только удобное географическое положение, но, в первую очередь, наличие Пятницкой церкви. Общеизвестно, что святая Пятница является покровительницей купцов. К тому же самые многолюдные ярмарки проводились в дни, связанные с памятью этой святой: в 9-ю пятницу по Пасхе и по пятницам Петрова поста. И даже, когда Толпино перестало существовать как село, ярмарки на церковной площади по-прежнему проводились. Последняя была в 1927 году [4. С. 11].

2. Наличие церкви Параскевы Пятницы на территории укрепленного военного городка, каким являлось Толпино, указывает на святую Пятницу, как на защитницу Рязанской земли от нападения иноверцев. Тому имеются и другие примеры. 23 июля 2005 года в село Казарь Рязанской области был перенесен список с древней иконы святой Параскевы Пятницы. По преданию преподобный Сергий Радонежский молился перед нею во время победоносной Куликовской битвы.

Другая рязанская икона святой Параскевы Пятницы, по заключению исследователя В.В. Филатова, была написана в ознаменование победы над войском царевича Мустафы, напавшего на Рязанское княжество в 1443 году [11. С. 188].

Наверно, не случайно всплеск почитания св. Параскевы приходится именно на XV век. «Очищенная от нечисти, избавившаяся от гнета иноязычников, обретшая долго выстраданную свободу, Русская земля вздохнула полной грудью... В это время приходит осознание силы духовной помощи, заступничества святых, покровительствовавших стране и народу» [12. С. 27].

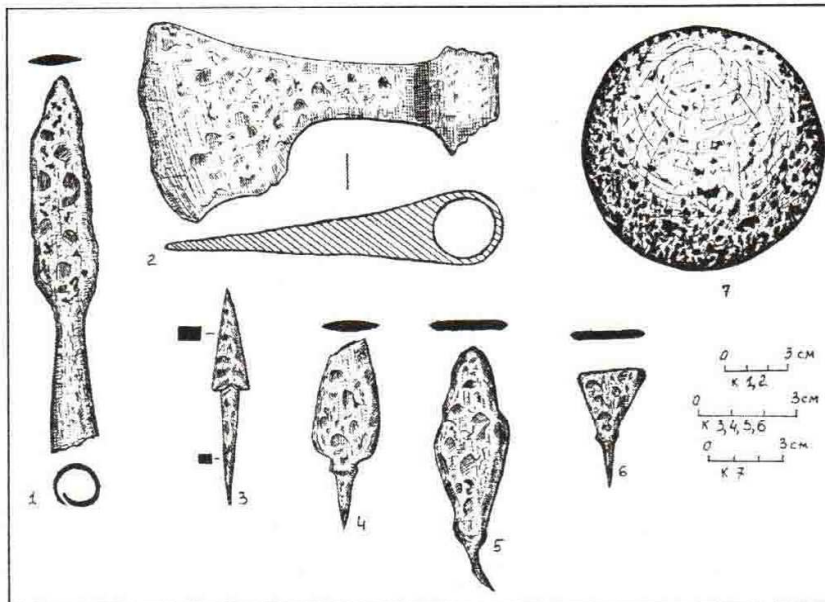


Фрагменты гончарных сосудов:

1, 2, 3 — славянская керамика с волнистым, линейным орнаментом от зубчатого штампа;
4 — осколок от амфоры восточного производства, XII-XIII вв., Византия, Сев. Причерноморье;
5 — знак Рюриковичей на обломке сосуда.

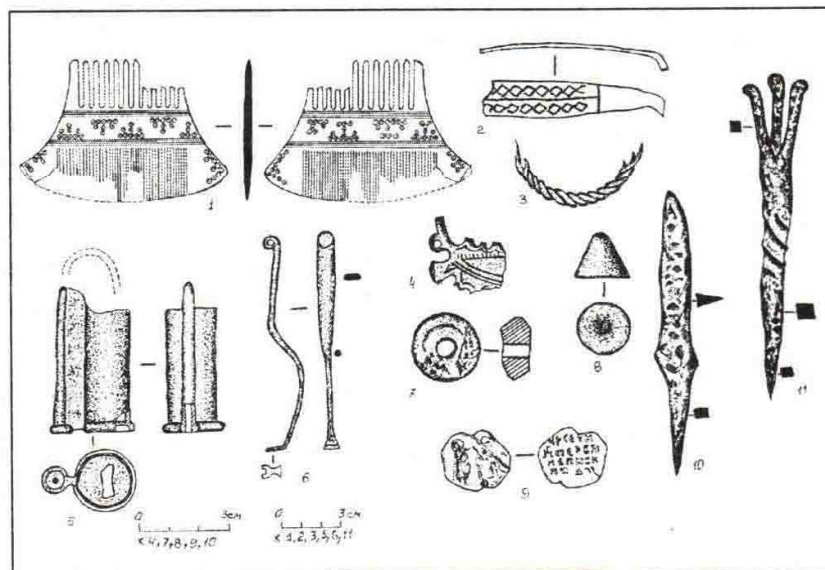
Предметы вооружения:

1 — наконечник дротика, XII-XIII вв.;
2 — боевой топор с опущенным лезвием, XII-XIII вв.;
3 — бронзобый наконечник стрелы, XII-XIV вв.;
4-5 — черешковые плоские наконечники стрел, XII-XIV вв.;
6 — наконечник стрелы-срезня, XII-XIV вв.;
7 — ядро от пушки, железо (чугун), вес 4 кг, диаметр 10 см, XVI в.



Украшения и бытовые изделия:

1 — костяной гребень двусторонний, цельный, трапецевидного типа с циркульным орнаментом, с частым (49 шт.) и редким (10 шт.) зубом, XII-XIII вв.;
2 — обломок бронзового пластинчатого браслета с ромбическим орнаментом, выполненным мелким зигзагом (процарапыванием), XII-XIV вв.;
3 — обломок металлического витого браслета из трех проволок, XII-XIII вв.;
4 — обломок серебряного семипестного височного кольца, украшение вятичей, XII-XIII вв.;
5,6 — замок цилиндрический, навесной, и ключ плоский, коленчатый, железо, XI-XII вв.;
7 — шиферное пряслице, темно-розовый цвет, поверхность со сколами, XII-XIII вв.;



8 — весовая гирька, вес 10,71 г, западная Европа, сплав цветных металлов, XV в.;
9 — свинцовая вислая актовая печать Арсения, первого епископа Рязанского (с 1198 г.) [14. С. 128-131].
10 — железный нож клиновидного сечения с широкой прямой спинкой, XII-XIII вв.;
11 — светец (держатель лучины) в средней части витой, железо, на Руси использовали до XIX в.

3. И еще один вывод, который возник в процессе изучения истории Толпинского городища.

Греческое слово «Параскева» переводится как «предуготовление к чему-либо» и определяет возможность совершения последующих событий» [13. С. 63].

В христианстве Великая Пятница — это предуготовление Воскресения Христова. Можно сказать, что первый поход Прокопия Ляпунова (1611 г.) на Москву, хотя и был неудачным, но явился предуготовлением победы. Освобождение Москвы произошло на праздник «Казанской» иконы Божией Матери 22 октября 1612 года. Таким образом, соединились вместе Параскева и Богородица. Из истории мы знаем, что на оборотной стороне Богородичных икон изображалась св. Пятница. Рассмотренный нами случай можно считать одним из примеров, объясняющих такое написание икон.

Источники

1. Свод письменных источников по истории Рязанского края XIV-XVII веков. Сост. А.И. Цепков. Т. 3. Рязань, 2005.
2. Добролюбов И. Историко-статистическое описание церквей и монастырей Рязанской епархии. Т. 2. Рязань, 1895.
3. Вагнер Г.К. «Рязань». Альбом. Рязань, 1971.
4. Государственный архив Рязанской области (ГАРО). Р-5039. Д. 230. Л. 7.
5. Труды Рязанской ученой архивной комиссии (РУАК) Т. 4. Рязань, 1889.
7. Раппопорт П.А. Архитектура // Археология СССР. Древняя Русь. Город, замок, село. М., 1985.
8. Одинец Е.Г. Христорождественский собор Рязанского кремля: новая датировка алтарной части по данным исследований 2002 г. // Третьи Яхонтовские чтения. Рязань, 2003.
9. Монгайт А.Л. Старая Рязань. М. 1955. Рис.84, 2, 3; Коваль Ю.В., Судаков В.В. Средневековая восточная керамика из Переяславля Рязанского // Археологические памятники Среднего Поочья. Рязань. 1995. С. 134; Колгин Б.А. Хронология Новгородских древностей / Новгородский сборник. 50 лет раскопок Новгорода. М., 1982. С. 163, рис.4; Кирпичников А.Н., Медведев А.Ф. Вооружение // Археология СССР. Древняя Русь. Город, замок, село. М. 1985. С.339, табл. 127. С.314-315; Даркевич В.П. Раскопки на Южном городище Старой Рязани // Археология Рязанской земли. М. 1974. С. 39, рис. 16, №8. С. 48, рис.29, 30; Монгайт А.Л. Рязанская земля. М. 1961. С. 210, рис.89, №12.
10. Куза В.А. Укрепленные поселения // Археология СССР. Древняя Русь. Город, замок, село. М., 1985.
11. Филатов В.В. Рязанская икона Параскева Пятница // Советская археология. 1971. №1.
12. Евдокимова Ю. Святая великомученица Параскева. М., 1999.
13. Моловичко И. Городищенские святыни // Журнал Московской Патриархии. №3. 1993.
14. Игумен Серафим (Питерский), монахиня Мелетия (Панкова). Печать епископа Арсения, первого в ряду рязанских иерархов // Рязанский церковный вестник. №3. 2007.

С.В. Пасынков, краевед